

# Kringelfjords-Nytt

Nyheter och information  
för dej som bor i  
Kringelfjorden  
— eller gästar

**SÄRNA-IDRE**  
**GRÖVELSJÖN**



22:a årgången 1986 – 2008

Utkommer 2 gånger om året • Vinter & Sommar nummer

**VÄLKOMMEN TILL  
VINTERPARADISET**



**VINTERN 2008/09**

[www.kringelfjordens-stugby.se](http://www.kringelfjordens-stugby.se)



Aktiv konferens sedan 1991

**BERG & DAHL**  
SPORT-KONFERENS-ÅVENTYRSRESOR

Klockvägen 4 • 135 55 Tyresö  
Tel. 08-20 76 74 • Fax 08-24 33 14  
info@bergodahl.com  
www.bergodahl.com



**EVENTS**

**KICK-OFFS**

**KONGRESS**

**KONFERENS**

**INCENTIVES**

**SAMARBETE**

Nära Stockholm • Fjällen  
Särna-Idre-Grövelsjön • Sverige/Norge  
Gotland • Norden • Utlandet

**Katalog på internet**  
**www.bergodahl.se**  
- allt du behöver

**Vi vet vad  
ditt fritids-  
hus är värt!**

KONTAKTA OSS FÖR  
KOSTNADSFRI VÄRDERING  
OCH RÅDGIVNING

**Riks**  
**MÄKLAREN**



0250-302 00 • Fridhemsplan 2, MORA • [www.riksmaklaren.se/mora](http://www.riksmaklaren.se/mora)



Vintermys vid slogboden vid St. Blankvattentjärn / Foto: H.Forslund

## Härliga tider... strålande tider!

Nu är det dags att börja njuta av ännu en härlig vintersäsong och ett nytt vinternummer av Kringelfjords Nytt!

I vanlig ordning så innehåller tidningen förutom områdesnyheter en hel del kulturhistoria från Särna-Idre-Grövelsjön. Det är verkligen spännande att forska i det som skrivits om bygden och bygdens folk. Man inser också att man är en del av den historia man läser när man möter gamla men bortgångna vänner och deras släktingar i materialet. Det känns också som att den historia som man som 15 åring tyckte ligga någonstans i stenåldern plötsligt känns väldigt nära. Det kanske så alla upplever när man paserat "midvintersolståndet"? Fascinerande och spännande är det i alla fall att med en bok i ena handen och en karta i den andra försöka tänka tillbaka hur det var för inte så länge sedan och hur det såg ut.

### Nu är det vinter...

Ja kanske inte riktigt än när detta skrivs tisdagen den 28 oktober "lågkonjunktrens år" anno 2008 ute på Tyresö. Nej, vintern är nog inte riktigt här än. Klockan har i alla fall skiftat till vintertid sedan i söndags. Solen skiner från en klar himmel och termometern visar +4°.

När jag åkte till simhallen kl. 07.00 i morse så var det minus 4 grader. På min radio i bakgrunden avbryts det numera vanliga budskapen om sjunkande aktiekurser och varslade arbetare av SMHI som meddelar att här i Stockholmstrakten kan vi förvänta oss en fin dag med växlande molnighet, medans det lovas snö i Dalarna.

Det är inte den första snön som faller i höst. Den 3 oktober berättade Mora tidning att Ola Strand från Idre hade kört en träningsrunda på skidor en hel mil uppe på Nipfjället.

På Nipfjällsparkeringen på 1000-metersnivån låg det en decimeter nysnö.

**Sommar och vinter möts ofta på ett lustigt sätt i våra fjälltrakter.** På golfbanan var det fortfarande full fart och avslutningstävling för säsongen medan de omgivande fjällen låg vackert vita.

Här i Tyresö bjuder fortfarande en del träd på sprakande färger även om de flesta är avlödade efter helgens blåsväder. Min kamrat Tomas verkar tycka att sommaren inte är riktigt slut än. I går morse lämnade jag av honom och hans sexåriga dotter Felicia vid Gudö å här i Tyresö. De skulle iväg på ett paddeläventyr med övernattnig i tält. Kanske var det lite tufft i morse när de vaknade med minusgrader. Jag ringde upp Tomas i går för att höra att allt gått bra. De hade haft det jättemysigt och satt nu i skymningen och grillade korv över öppen eld.

### Vilket lyckligt barn!

(och lycklig far) vilket äventyr! att få glida ensam med sin pappa genom vildmarken. Passera igenom ett par vackra små åar och sjöar. Till och med en vacker liten fors där de måste dra kanoten runt fallet. Sådant här formar våra barn på många sätt,

berikar deras liv, låter dem komma så nära sina föräldrar det bara går, lär dem ödmjukhet och längtan inför och till naturens storhet.

Jag tänker på mina egna härliga tvillingar Lina och Gustaf som nu knappast är barn längre. (Dryga trettio). Jag minns när de som sexåringar var på deras första fjälläventyr med övernattnig. Jag minns det som i går när vi kånkade uppför "mördarbacken" vid Njupeskar på vår väg mot Skarphån på Fulufjället. Lina och Gustaf har egna ryggsäckar. I dessa hade de sovsäckar och serietidningar och nallar. Det var deras packning. Själva bar vi det övriga plus att jag i vanlig ordning var behängd med ett antal håvar och spön som trasslade in sig i fjällbjörksnåren. Det blev åtminstone ett fjälläventyr med övernattnig varje sommar, ibland flera. Jag minns ovädersnätter med åska och moln som gick så lågt att man fick ducka. Regniga dagar med högläsning och Ahlgrens göa bilar. (Hoppas att naturvårdsverket hade överseende. Naturreservat skall ju vara bilfria).

Säkert bidrog dessa dagar och nätter ute på fjället och våra äventyr i

skärgården till att mina barn formas till de härliga människor de blev. Barn att vara tacksamma över och som faktiskt aldrig vållat sina föräldrar några större bekymmer utan fortfarande sprider glädje i våra liv.

**SMS vet de flesta vad det betyder.** (om inte så i alla fall vad det används till) SMS-andet har blivit en viktig del av vårt liv. Inte minst de yngre.

**NNM borde vara minst lika känt.** "Närhet, Natur, Motion". Något som låter oss "leva ung och glad längre". Ett aktivt liv med familj och goda vänner, ger inte bara en bättre fysik utan även ett harmoniskt inre. Den gångna och vintern och sommarens många roliga och härliga dagar med likasinnade i vår underbara fjällnatur har gjort även detta år till ett år som kan sorteras in under fliken "goda år" i minnesarkivet.

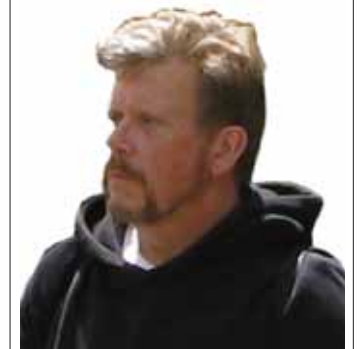
Forts. sid. 4

#### SPONSORER I DETTA NUMMER:

ABRIS Sjö & Snö	- Särna
Elo Trading	- Särna
Emeretssons Gräv & Entr.	- Idre
Falks Räddningskår	- Särna-Idre
Fjätersvälsens skidanläggning	- Särna
Fastighetsbyrån	- Mora
Grövelsjöns Fjällstation	- Grövelsjön
Harryssons Rörservice	- Idre
Ica Idre Bua	- Idre
Ica Nära	- Idre Fjäll
Idre Bygg & Järn	- Idre
Idrefjällens Sport	- Idre
Jones Elservice	- Idre
Coop-konsum	- Särna-Idre
Kurvans tyg och kläder	- Idre
Riksmäklaren	- Mora
Shell	- Idre
Fjällpumpen	- Sälen
Skidoo- & Lynxhallen	- Idre
Skoteräventyr i Idrefjällen	- Idre
Stråkens El	- Idre
Walls Åkeri	- Särna

#### En trevlig vintersäsong önskar:

Hans Forslund  
Kringelfjordens Samfällighetsförening



#### KRINGELFJORDEN NYTT Redaktör och ansvarig utgivare:

**Materialadress:**  
Hans Forslund  
Kringelfjordens Samfällighetsför.  
Klockvägen 4  
135 55 Tyresö.  
Telefon: 070-683 78 44  
Kringelfjorden 0253-160 19  
Fax: 08-24 33 14  
E-post: hans@bergodahl.com  
www.kringelfjordens-stugby.se

Forts. föreg sida.

**Naturligtvis är det alltid roligt att göra saker i goda- och glada vänners lag.**

Något som dessvärre kan bli lite svårare med åren. Förut så aktiva vänner blir latare med åren, eller tyvärr fått krämpor som förhindrar ett aktivt liv.

Som om detta inte vore nog så går ett par av våra yngre vänner och blir med barn och tvillingar på köpet.

- Men föresten finns det nu för tiden så bra bärstolar. Delad börda är ju som bekant alltid lättare.

Nu tänker jag i första hand på tvillingarna som är på väg, inte våra lite latare äldre vänner som snabbt får gå själva. Men glöm inte; Med regelbunden motion blir man lätt på foten plus att man håller sig friskare och orkar mer!

På dörren till mitt gym står en klok devis:

**“Den som aldrig har tid att träna, kommer förr eller senare vara tvungen att ta sig tid för att vara sjuk”.**

Nu hoppas vi bara på en lika fin och snövit vinter som den gångna vintern. (Även om jag skall fuska lite och för jobbets räkning tillbringa lite tid i Nerja (Spanien), Lissabon och på Madeira i vinter.)

**Go vinter på er, go vänner!**

Hans



**Storsätra blir större** Källa MT

Storsätra Fjällhotell i Grövelsjön får en ansiktslyftning. Hotellet som ligger i Storsättern precis i korsningen mellan Norgevägen och vägen till STF.

Storsätra får nu en helt ny framsida.- Vi ger hotellet ett nytt ansikte med

en ny entré, en lobbybar och en ny reception, förklarar Anders Björklund på Storsätra Fjällhotell.

**Anrikt hotell**

1939 blev den gamla tullbostaden i Storsättern hotell. Det var då Margit Jonsson inledde fjällhotellsepoken som sedan dess rullat på.

Hotellet genomgick en större ombyggnad på 90 talet som gjorde att Storsätra kunde bl.a. erbjuda Dalafjällens komfortablaste övernattningsmöjligheter.

Detta innebar naturligtvis stora ekonomiska insatser. Storsätra ställde in betalningarna och hotellet drevs under ett par år av kronofogdemyndigheterna som arrenderade ut Storsätra till Magnus Eriksson från Särna.

Magnus som är en fullfjädrad musikalisk entertainer med en guda-benädd röst drog fulla hus på spelkvällarna. Berg & Dahl Konferensresor var flitig gäst på hotellet med grupper men det räckte inte.

Forts. sid. 6



Glada vänner på väg genom fjällskogen. Foto: H.Forslund



**FALCK**  
RÄDDNINGSKÅR

••• 0253 •••

**240 56**

**BÄRGNINGSLARM**  
**DYGNET RUNT**

*Din räddningsförsäkring  
gäller hos oss!*

Vi serverar

**IDRE - SÄRNA**

Med:

**BÄRGNING • STARTRHJÄLP**  
**LÅSÖPPNING • JOURREPARATIONER**


# Välkommen till Norra Dalarnas ledande fastighetsmäklare Största utbudet av fjällstugor, villor, bostadsrätter och tomter.

Vi har öppnat mäklarkontor i IDRE

---

Funderar du på att sälja,  
erbjuder vi bl.a:

- Kostnadsfri värdering
- Utställning och presentation av våra försäljningsobjekt på Idre Fjäll
- Internetpresentation
- Snabb visningsservice
- Bud-on-line för bästa pris
- Trygghetsförsäkring mot dolda fel
- Miljöcertifiering enl ISO 14001

Swedbank 

# Fastighetsbyrå

fastighetsbyran.se

0253-201 80

fastighetsbyran.se

Storsätra forts...

**Magnus sa upp arrendet och Storsätra drevs sedan av delar av personalen som gemensamma ägare och med en religiös inriktning.**

Trots duktig personal fick man det inte att gå runt denna gång heller. Kanske mycket beroende på att man beslutade att inte servera alkohol och rev den så mysiga baren runt den härliga öppna spisen. Sedan tog Lars-Åke Vissbeger vid och gjorde en hel del förbättringar, främst genom renoveringar av en hel del utrymmen.

Sedan år 2005 är det familjerna Björklund och Karlsson som driver det anrika fjällhotellet och som nu går vi vidare och skapar en bättre miljö för både våra gäster men inte minst för våra anställda, förklarar Anders.

För personalen innebär det en modern reception och installation av varuhissar för att underlätta arbetet. - Den nya lobbybaren kommer att skapa möjlighet att ta emot besökare som bara vill titta in och njuta av en bit god mat eller något gott att dricka, säger Anders.

Det kommer att bli rejält med utrymme i receptionen som tidigare varit något av en flaskhals i det anrika fjällhotellet.

**Det är företaget Älvdalsgruppen som fått uppdraget att göra den omfattande påbyggnaden av Storsätra Fjällhotell.**

- Hela projektet är kostnadsberäknat till fyra miljoner kronor och det skall stå klart till den 21 december, säger Anders Björklund.

I samband med byggnationen av den nya entrén ersätter Vägverket de gamla fula betongsguggorna som tidigare stått som ett skydd mot trafiken framför hotellet med en snygg och trafiksäker förbifart.

- Det här är riktigt roligt och kommer att ge hotellet ett helt nytt ansikte, säger Anders Björklund.



Foto: Storsätra

## Nyheter i FJÄTERVÅLEN inför säsongen 08/09

**"IDREPASSET"**

**Fjätersvålen + Idre Fjäll = Idrepasset.**

**Mera skidåkning erbjuds Idrefjällens besökare då det nu finns möjlighet att köpa ett skidpass som gäller på båda anläggningarna.**

**Nytt skidkortsystem**

Fjätersvålen övergår till elektroniska skidkort. För att möjliggöra samarbetet med IdreFjäll investerar nu även Fjätersvålen i Axess elektroniska biljettsystem. Snart kommer man också att kunna boka skidpassen via Fjätersvålen hemsida.

**Utbyggt Vårdshus**

Ny tillbyggnad för utökad antal platser och för ökad mysfaktor. Fönster upp till taknocken ger hisnande utsikt över skidåkningarna i backen och en gedigen öppen spis kommer att välkomna och ge stämning med sprakande brasa.

**Totalt investeras ca 3 miljoner kronor i denna unika skidanläggning som ägs av ca 400 aktieägare med anknytning till området.**

Trots att Fjätersvålen tillhör de mest snösäkra fjällområdena satsades förra säsongen på automatiskt snökanon-system och vi står nu väl rustade för en tidig säsongsstart och ett mycket bra underlag som tillsammans med natursnö baddar för den höga kvaliteten på skidåkning som är Fjätersvålen signum.

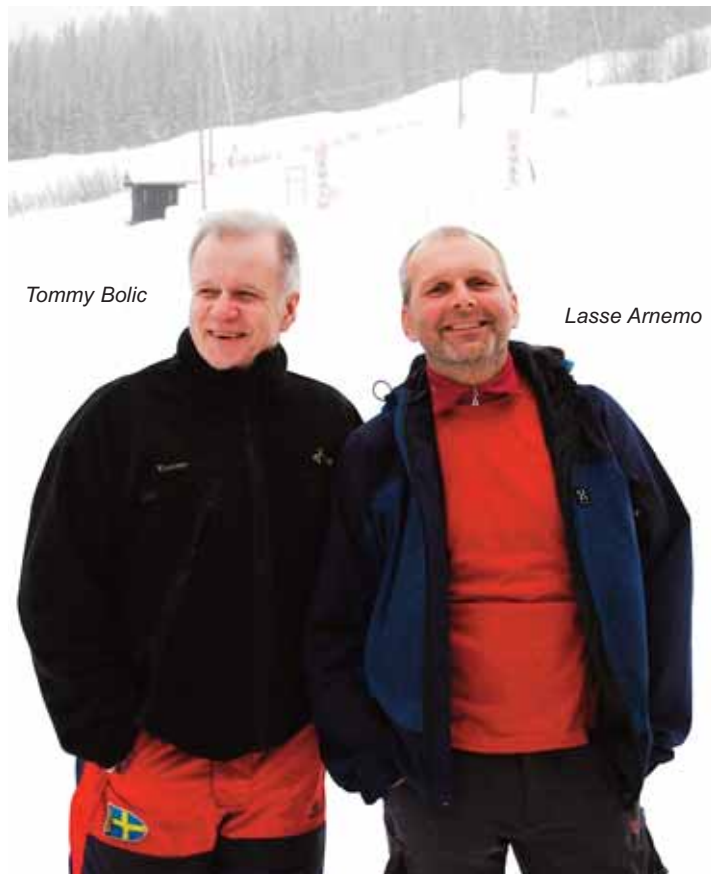
**Slao- och Svenska Skidförbundet förlägger utbildningar i Fjätersvålen.**

Fjätersvålen värenommerade skid-skola med Peter Emretsson som chef har det hedrande uppdraget att arrangera SLAO-utbildningar för skidlärare samt tränarutbildning för Skidförbundet under försäsongen 2008.

**Januariveckor till lågpris**

När snön är som bäst bjuder vi de sanna skidentusiasterna på 20% rabatt på 7-dagars skidhyra och skidåkning. Gäller 4-25 januari.

**20 års jubilerande Telemarksläger**



Tommy Bolic

Lasse Arnemo

## Telemarksläger med äventyrare i Fjätersvålen

Text: Tommy Bolic

Det är 20:e året i följd som Tommy Bolic från Rättvik och Lasse Arnemo från Uppsala arrangerar Telemarksläget i Fjätersvålen skidbackar. Till hjälp har de även i år skickliga instruktörer, även landslagsåkare, som hjälper alltifrån nybörjare till avancerade åkare att förbättra åketechniken.

Största boomen för telemarkåkning upplevde vi i början på 90-talet, men trots carvingens, snowboardens och twintipskidans frammarsch så håller Telemarkåkningens sin position som en av de mest lekfulla och attraktiva "multimobila" åksstilarna.

En duktig telemarkåkare behärskar allt från puckelpist till långdåkning och hopp!

**Telemarkåkning kan tyckas vara grunden till all utförsåkning**, och för några år sen var många telemarkåkare också mycket noga med att hålla på traditionerna. Lusekoftan, läderpjäxor och "långdåkningskidor" med stälkant var modellen. Idag har telemarkutrustningen närmast sig slalomutrustningen i utseende, plastpjäxor och midja på skidorna gäller även här. Men den karakteristiska knäböjarstilen går inte att ta miste på, det är en härlig syn när backen domineras av de entusiastiska och orädda åkarna med lös häl.

**Everest bestigare, Antarktisarare**

En som insett Telemarksteknikens fördelar i att kombinera lång- och utförsåkning är, Äventyraren, Mount

Everest bestigare, Antarktisarare och alltså också Telemarkåkaren, Fredrik Sträng, som kommer att delta i läget och kanske också dela med sig av sina erfarenheter från betydligt bistrare miljöer.



För mera information kontakta: Tommy Bolic 070-687 84 78 eller i Fjätersvålen Annika Andersson 0253-21140

Artikelfoto: Idre Fjäll



## Vinterns nyheter på Idre Fjäll

### Snowparken byter plats

Idre Fjälls tidigare parkområden i Tunnelbacken utvidgas och flyttas till Askebackarna. Det kommer nu att bli fyra linjer i två backar med olika svårighetsgrader från grön till svart, något för varje smak. Till parken finns det två liftar som servar parkåkarna.

### Idrepasset – två anläggningar på samma kort

Vinterns stora skidnyhet är att gästerna kan köpa ett skipass som gäller både på Idre Fjäll och Fjätervålen skidanläggning. Fjätervålen ligger cirka två mil från Idre Fjäll och med det nya passet får man tillgång till 59 nedfarter.

### Nya snökanoner i Chocken

Nordens brantaste backe blir Europas brantaste backe med fasta snökanoner. Målet är att kunna öppna våghalsarnas backe redan till jul och nyår varje vinter.

### Miljöstuga

Inför vinterstarten bygger Idre Fjäll om en timmerstuga till en miljöstuga. Elen kommer från solpanel på taket och pelletsbrännaren i braskaminen förser stugan med värme. Det innebär att stugan kommer dra 75 procent mindre el för uppvärmning och varmvatten. Idre Fjäll har satt ett nytt miljömål där energiförbrukningen ska minska med 20 procent till 2012.

### Förbättring av skidområdet i Skicenter syd

Idre Fjäll förlänger knappliften och förbättrar nybörjar- och skidskoleområdet för att underlätta för sina yngsta besökare. För att minska köerna vid skiduthyrningen byggs skiduthyrningen om för att skapa ett bättre flöde för gästerna.

### Köra pistmaskin

Med instruktioner från en van pistmaskinsförare kan gästerna själva köra pistmaskin på Idre Fjäll. Det är en upplevelse utöver det vanliga och det gäller att hålla tungan rätt i mun.

### Chans att vinna tillbaka hela semestern

Alla som köper skidskola, skipass, skidhyra, städning och/eller linne för minst 5 000 kr har chans att vinna tillbaka hela beloppet när Idre Fjäll drar en vinnare varje månad hela vintern.



## Öppna LÄNGDSPÅR 2008-2009

### Kringelfjorden

I Kringelfjorden finns tre skidspår 3 km, 5 km, (10 km). Spåren hålls om möjligt öppna från julhelgen och sedan i första hand sportlovsveckorna och påsk. Spåren är ofta åkbara även övriga tider, men kan vara sämre preparerade. Spåren utgår från Spårcentralen vid informationstavlarna vid Stugby-infarten. Spåren går i mycket vacker och omväxlande miljö. Skog, höjder, åar, sjöar och delvis efter Österdalsälven. Tre slogbodar (vindskydd) med eldstäder finns efter spåret. Alla med sjöläge. Kringelfjordens "På spåret gänget" förbättrar spårunderlaget och sträckningen fortlöpande varje år. (Ingen spårsträckning går påsjöis). Läs mer om skidspåren på pa webben:

[www.kringelfjordens-stugby.se](http://www.kringelfjordens-stugby.se)

### Idre By

I Idre by finns 5 och 10 km längdspår och ett elljusspår på 2 x 2,5 km. Dessutom finns ett 9 km långt spår mellan Idre by och Idre Fjäll.

De underhålls när snödjupet är tillräckligt. Behöver du hjälp med utrustningen, vänd dig till Idre Fjällens Sport tel 0253-203 08.

Läs mer på: [www.idreturism.se](http://www.idreturism.se)

### Idre Fjäll

Runt Idre Fjäll hittar du huvuddelen av alla längdspår i Idreområdet.

**Preparerade spår: 74 km tot.**  
**Elljusspår: 16 km**  
**Markerade spår: 80 km tot.**  
**Konstsnöbelagda : 12.5 km**

Du som vill njuta av naturen får inte missa det 15 km långa preparerade natursnöspår som tar dig till Burusjön via vacker fjällskog, myrlandskap och fåbodar. Tack vare konstsnö och tidigt snöfall öppnas de första spåren oftast i slutet av oktober.

Fina turåkningsmöjligheter efter kryssleder i närliggande Stadjan Nipfjällets naturreservat.

Bästa överblicken får du genom att gå in på Idre fjälls hemsida [www.idrefjall.se](http://www.idrefjall.se) eller söka direkt på:

[www.idrefjall.se/koppladefiler/Sparkarta\\_vinter08.pdf](http://www.idrefjall.se/koppladefiler/Sparkarta_vinter08.pdf)

eller

<http://www.idrefjall.se/koppladefiler/Skidspar08.pdf>

Mer skidspår på sid. 8

**STRÅKENS EL AB**  
**TEL. 0253-202 65**  
**FAX. 0253-202 99**  
**MOB. 070-338 15 28**  
**IDRE**

Utför allt i **EL**

Vi säljer även  
**Cylinda vitvaror**

Begär gärna offert/broschyer

**STRÅKENS EL AB**

**!! SNABB SERVICE !!**  
**LARS-ÅKE: 070-338 15 28**

Skispår...

## Foskros

I Foskros finns två fina längdspår, 2,5 km samt 6 km. Markerad vinterled utgår från Foskros och upp mot Långfjällets södra del.

## Särna

I Särna by ligger huvuddelen av alla skidspår vid Mickeltemplats Skidsportscenter, 3 km elljus- och konstsnöspår, 5 och 10 km. Vallarum, dusch & omklädning, värmestuga. Servering vid Toppstugan. Mickeltemplet ligger utmed väg 311 mot Sälen, 3 km från Särna centrum.

## Fjätersvålen

Här finns 20 km välpreparerade längdspår i skog och över fjällvidder och 100 km rödade leder.

Vallarum, värmestuga och servering, Sporthopen hjälper dig med utrustning tel 0253 211 41. Rakt öster om Fjätersvålen ligger Vedungfjällens naturreservat. Lämplig utgångspunkt för turer där är Storfjäten ca 10 km bort bilvägen

Läs mer på: [www.fjatervalen.se](http://www.fjatervalen.se).

## Skidspår i Grövelsjön

Preparerade spår: 120 km totalt

Grövelsjöfjällens anläggningar arbetar gemensamt med det över 120 km stora systemet. De spårkörande anläggningarna står för ca 90 % av kostnaderna.

Flera spårcentraler finns, samt många mil utflyktsspår där hundar och pulkor är välkomna, dock ej hundspann.

Elljusspår finns ej. Spåren prepareras alltid efter oväder och snöfall samt underhålls däremellan.

Kartan 162C Grövelsjön och 172A Rogen får du all information över lederna och geografien.

**Spårkarta på:**  
[www.grovelsjon.com/skidspar.htm](http://www.grovelsjon.com/skidspar.htm)  
[www.grovelsjon.com/skidspar/](http://www.grovelsjon.com/skidspar/)

## I Grövelsjön faller snön tidigt.

De första spåren med natursnö öppnar ofta i början av november. Totalt finns ca 10 mil preparerade spår för klassisk åkning, skating och utflykter. Dessutom finns Vinterleder i Långfjällets naturreservat. Dessa leder prepareras inte och är även öppna för åkare med pulka och hundar (ej hundspann). Ett populärt turmål för barnfamiljer är Valdalens fåbod och det lilla fjället Dyllen precis vid norska gränsen.

## Guidade turer

För den som känner sig nyfiken men samtidigt osäker att testa en fjälltur, rekommenderar vi en tur med ledare. STF Grövelsjöns Fjällstation har dagliga turer.

## Fjällturer

Det finns finns mängder av härliga kryssmärkta leder. Runt Nipfjället, Fjätersvålen och inte minst Grövelsjöområdet.

Du kan köpa en bok med turtips på turistbyråerna i Särna, Idre och Grövelsjön.

TIPS: På gröna fjällkartan för respektive område är alla vinterleder utsatta. Även kartor kan du köpa på turistbyråerna.

## Några enkla fjällregler

- Gå inte ensam.
- Håll Dig till leder om Du inte är fjällvan.

**VIKTIGT:** Lämna alltid färdmeddelande. Tala alltid om att Du är tillbaka från turen. Är Du osäker? Följ med på ledarledda turer eller gör sällskap med någon fjällvan tills Du känner Dig säkrare. Anpassa utrustningen efter den tur Du planerar. Råd om utrustning får Du i bl a tidningen "Fjällsäker", som Du får gratis på fjällanläggningar, turistbyråer och hos polisen.

## Fjällväder

Kolla väderprognosen innan Du ger Dig ut på tur. Det är särskilt viktigt när vädret är fint på morgonen, så Du inte överraskas av dåligt väder fram på dagen.

Fjällsäkerhetsrådet vädertelefon 0771-231123

Telefontjänsten finansieras av

Fjällsäkerhetsrådet och har lokalsamtalstaxa.

Du kan också gå in på SMHIs webbplats. Prognoser för de svenska fjällen inom det markerade området på kartan.

[www.smhi.se/weather/fjallvader/rogfjallvader.htm](http://www.smhi.se/weather/fjallvader/rogfjallvader.htm)

## Karta och kompass

Skall självklart medförs på turen. Följ med kartan var Du befinner Dig under turen. Om Du överraskas av oväder eller dålig sikt, vet Du var Du är och kan lättare orientera Dig tillbaks, eller till närmaste stuga eller vindskydd. Gps-kompass med kartplotter är naturligtvis både roligast och bäst

## Hjälptelefoner

Inte bara till för att kalla på hjälp, när något hänt. Minst lika viktigt att anmäla förseningar på turen eller om Du ändrar färdväg och tid för återkomst.

## Hjälptelefoner SIG-fjällen

Hjälptelefon finns vid: Vändsjöstugorna, Hävlingestugorna, Storrödingtjärn, Ulandsstugan, Idperssätern, Rösjöstugorna och Tangästugan.

## Fjällräddning SIG-fjällen

Vi behov av fjällräddning – Kontakta polisen på 114 14.

var du än befinner dig.

Du kan naturligtvis också larma genom att ringa 112.



# Emretssons

## gräv & entreprenad AB

**JAG UTFÖR ALLA TYPER AV GRÄVJOPP:**  
Schaktning för husgrunder  
Dränering • Dikning  
Kabel- och rörschakter  
Enskilda avloppsanläggningar  
och mycket mer...

Jag utför även:  
Buskröjning vid vägkanter  
Snöröjning

KOSTNADSFRI KONSULTATION  
30 års erfarenhet av mark- och anläggningsarbete ger dig trygghet och kunskande.

Välkommen att höra av dig  
Mats Emretsson

---

Emretssons Gräv & Entreprenad I Särna-Idre AB  
Hallonstigen 4 • 790 91 Idre Telefon: 0253 - 205 89 • Mobil:070 - 258 06 08  
E-Post: [mats@emretssons.se](mailto:mats@emretssons.se) • Hemsida: [www.emretssons.se](http://www.emretssons.se)



# Fjällmacken

mitt i  
**IDRE BY**

## Sista mackan före fjället!

Drivmedel • Kiosk • Video • Däckservice  
Släpvangsuthyrning • Tillbehör m.m.

ÖPPETTIDER  
Vardagar 7 - 21 • Lördagar 8 - 21 • Söndagar 9 - 21





Välkommen till

**ICA**  
**Supermarket**  
**Idre Bua**

Den vänliga butiken

—med BANK och MINUTEN  
i samma hus

**Här hittar du:**

- Stor sortering på LIVS & HUSGERÅD
- CHARKAVDELNING med grillat
- SMÖRGÅSTÅRTOR på beställning
- IDREKORV & RENKÖTT
- Eget BUTIKSBAGERI med CAFÉ
- TÅRTOR på beställning
- SNITTBLOMMOR & KRUKVÄXTER

- Vi är ombud för:



Bra råvaror till bra  
pris är kockens  
bästa recept!

**ICA IDRE BUA**  
hjälper även dig att  
lyckas i köket.  
Fräscha frukt, kött  
och  
grönsaksdiskar är  
en självklarhet  
hos oss!

**ÖPPET ALLA DAGAR**

MÅND — FRED  
09.00 — 19.00

LÖRDAG  
09.00 — 18.00

SÖNDAG & HELGDAG  
12.00 — 18.00



**Välkomna!**



## Vars kom Idringarna och Särningarna ifrån?

Text: John Spånberg

Från år 1355 finns ett underligt brev från Magnus Eriksson, som då var kung över både Norge och Sverige, till alla i Österdalarna.

Dvs. befolkningen i socknarna i övre Dalarna (ej att förväxla med norra Dalarna som brukar användas om Särna och Idre), gällande sjön Horrmunden och "Fuludals" skog. Tydligt försökte dalkarlarna tillägna sig dessa områden (bönder från Vämhus skall ha haft intressen vid

Horrmundsön ända fram till 1596!). Fuludalen ligger inom Särna gamla socken, och skall enligt det nämnda brevet ha varit norskt kronogods, enligt Nils Blomkvist "Medeltidsarkivet". Nils Blomkvist fortsätter med att kronogodset förmodligen skulle ha haft med beskattning av, och varuutbyte med, samebefolkningen att göra, Blomkvist:

*"Medan en del av fångstfolket förmodligen sammansmälte med inkräkterna, drog sig resten antagligen undan från de svärdsbeväpnade nykomlingarna upp mot fjällbygderna och kom där*

*- enligt den norske kulturanthropologen Knut Odners bestickande teori - att medvetet renodla sina etniska särdrag och slutligen identifiera sig som same."*

Här är det nåt som inte stämmer, där finns ingen samebefolkning, och följdaktligen ingen som kan identifiera sig som same, i Fuludalen.

Däremot finns där en befolkning "om hörnet", som Blomkvist alldeles glömmer bort, nämligen Särna-, och Idreborna, som fortfarande, till viss del, anser sig ha ett norskt ursprung och som fortfarande (efter 350 år i Sverige) talar en norsk dialekt.

Det är här motsättningen finns kvar, norskt i Särna och Idre, dalskt och svenskt i Älvdalen och övre Dalarna.

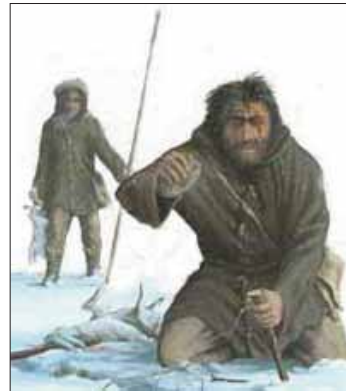
Särna och Idre nämns fr.o.m. 1378 i ett brev till inbyggarna där av kung Hakon VI (nummer 295 och 464 i Diplomatarium Norvegicum).

I Särna finns ett antal järnåldersgravar samt lösfynd och det finns, såvitt jag förstår, ingen anledning att tro att vi inte har kontinuitet hos befolkningen här från i alla fall den senare delen av järnåldern, om inte ännu längre tillbaka. Relativt rikliga stenåldersfynd har gjorts runt Särnasjöns stränder.



Bland annat ute på Brossön har man hittat stenåldersfynd bl.a. pilspetsar, benkam och rester och kol från gamla eldstäder. Man tror dock inte att dessa stenåldersmänniskor var bofasta utan följde sommartid älvdalarna upp från Siljanstrakten för jakt och fiske.

Reds anm.



Särna och Idre tillhörde fram till år 1644 Elverums prestegjeld i Hamar stift,

dvs. synnanfjälls i Norge, inte till Trondheims stift nordanfjälls, gränsen synnan-, nordanfjälls ansågs ligga vid älven Röa som rinner ut i norra delen av Femund.

I dessa trakter återfanns också den gamla gränsen mellan Idre och de västligaste delarna av Härjedalen. Härjedalen ansågs, under den norska tiden, ligga nordanfjälls i Norge.

Forts. sid. 11

## TV-tittare Kringelfjorden

Vi har tidigare gått ut med info om kringelfjordens vanskliga läge för att få in TV4 med vanlig TV-antenn. Nu finns två bra parabolkampanjer från Viasat där bl.a. 4:an ingår

### Kampanjepriser

#### VIASAT underhållning 14 kanaler:

•Satelitmottagare •Parabolskål •Installation.

Startavgift 695 kr, Månadsavgift 129 kr/mån.

(första halvåret ingår i startavgift).

Månadsavg. 129 kr/mån • Kortavg. 299 kr/halvår

#### VIASAT SPECIAL, 4 kanaler:

SVT 1 • SVT 2 • TV4 • TV6

•Satelitmottagare •Parabolskål •Installation.

Monterat och klart 3.000 kr.

Inga månadskostnader eller kortavgifter

<b>VIASAT BAS</b> 14 TV-kanaler		<b>129:-</b> /mån		
FILM	UNDERHÅLLNING	DOKUMENTÄR/NYHETER	BARN	

# ELLO TRADING

Fullständig Antenn & Parabolservice

Särnavägen 22 • 070-333 61 55

Idringar och Särningar... forts

### Befolkningen i Särna och Idre har ansetts härstamma från Rendalen i Hedmark.

Hur det är med den saken är väl svårt att svara på, det finns också starka band till Trysil som ju också i sin tur har band till nordvärmland.

Det finns även exempel på band mellan Särna och Härjedalen (då framförallt Lillhärda).

Däremot finns det i äldre tid ytterligt få (om några alls?) kopplingar till Älvdalen och vidare söderut i Dalarna, även i senare tid har kontakterna varit minst sagt sparsamma.

### I det nämnda brevet från 1378 är det, intressant nog, Narve Ingevaldson, kungens hövitsman i Jämtland som lägger sig ut för inbyggarna i Särna.

I ett dokument från biskop Sigurds i Hamar gränsförrättning i Särna 1403 nämns "bönder i Herrdal" som för biskopen angivit gränsmärkena. Om det syftar på tillresta bönder från Härjedalen, eller om inbyggarna i Särna ansågs vara härjedalingar går väl inte att svara på idag, men man har svårt att tänka sig att någon från Sveg eller Lillhärda skulle hålla reda på var någonstans Rödhällan eller Fulumjälga (två av de gränsmärken som nämns) ligger.

Samtidigt påpekas det att biskopen ansågs sig vara i sitt eget biskopsdöme, dvs. i Hamar stift.

Dokumentet finns bevarat i en avskrift av Särnas förste svenske kyrkoherde Erik Wallenius (tryckt som bilaga till K-E Forsslunds "Dalälven... " del I Storän).

### Från svensk sida ville man gärna hävda att Särna och Idre hörde till Härjedalen.

Redan år 1565 meddelades fogden i Härjedalen, Arvid Svensson, att Särna-Idre borna efter avlagd ed och ställande av gisslan skulle anammas och försvaras av Sverige.

Särna och Idre skulle läggas under Svegs prästgäll.

På lantmätaren Hedreaus' karta, uppgjord 1646, ligger Särna och Idre väl förankrat i Härjedalen (se Per Sandberg och Gunnar Ekström, uppsatser i Särna-Idre 300 år - En Hembygdsbok, Falun 1945).

### Vad jag kan påminna mig så finns det en sägen i Älvdalen (Evertsberg?), som förtäljer att de första invånarna där var av norsk härkomst.

Kanske finns det något samband här. På tal om sägner så finns det i Älvdalen blodiga sådana som förtäljer om "krig" med norrbaggar (dvs. Särnbor i det här fallet), något som mig veterligen inte har bevarats i Särna.

### Den samiska kulturen

Hur är det då med den samiska kulturen, för Idres del så vet man att det

funnits samer både i de norra och i de västra delarna.

På andra sidan gränsen har det funnits samer ner till Engerdal (dvs. runt Femund). Men för Särnas del blir det lite svårare, i de västliga delarna av Särna, dvs. Fulufjället, har det, vad jag förstår, under historisk tid inte funnits samer, möjligen har man varit här sporadiskt.

Så jag undrar om inte det är så att befolkningen i Särna och Idre under medeltiden var en rest av den undanträngda fångstkulturen, och att denna bör ha varit densamma i nordvärmland och, åtminstone, västerdalarna. Samt att denna fångstkultur har haft sin upprinnelse synnanfjälls i det som nu är Norge och inte i den samiska kulturen.

### Altarringen vid Fulufjället

Vid Altarringen vid Fulufjället finns en nästan cirkelformad stenvall. Under 1900-talet har många tolkat anläggningen ska knytas till den hedniska asatron. Eller, så har man tolkat den som en friluftsgudstjänstplats från medeltiden. Så sent som under festdagarna i Särna i somras hade man gudstjänst vid Altarringen. Faktum är att Altarringen är en samisk kultplats.

**Altarringen.** Text Särna Turism  
Altarringen är en fornlämning på Fulufjället som anses vara en böneplats med Sveriges högst belägna altare. Där hålls regelbundet mässor. Om det verkligen är en altarring är under diskussion.

Forts. sis. 12



Altarringen vid Fulufjället  
Foto: Särna Turism

## ski-doo & LYNX — Hallen Idre\*

Här säljer vi kvalite, komfort, säkerhet, gediget kunnande och naturligtvis marknadens bästa skotrar!

Vår goda service får du på köpet!

FÖRSÄLJNING • SERVICE • KLÄDER • SKOR • HJÄLMAR m.m.  
RESERVDELAR & KRINGUTRUSTNING

Ski-doo & Lynx Hallen  
Idre Industriområde (Mitt emot Jones EL)

Välkomna  
Jan-Erik med personal

ÖPPETIDER: Vardagar november - april 09-17.00 • Tel. 0253 - 205 01 • www.idreskoter.com



Idringar och Särningar... forts

**Flera uppgifter tyder på att platsen kan ha varit en koja som används vid falkfångst.**

Under lång tid fångades jaktfalkar i norra Dalarna, vilka såldes till bland annat furstar och herremän i Arabien. Falkarna inbringade svindlande summor pengar och källuppgifter berättar om falkfångster i Norge redan på 1100-talet.

Carl von Linné beskrev under sin Dalaresa 1734 två falkfångarläger i Dalarna. Resenären Abraham Hulphers besökte Särna och Idre 1757 och noterade då en bjällra på kollethäven i Idre kyrka. Han skrev att den kom från en falk som flugit från Holland till Dalafjällen på 1700-talet och hade hittats död av en orsbo. Falken hade haft ring runt foten och två bjällror kring halsen.

Dessa bjällror kunde efter lite efterforskning 250 år senare hittas av författaren Jan Danielsson. Den ena satt fortfarande på kollethäven i Idre och i Särna låg den andra i ett kassaskåp. Även i Särna kyrka sitter bjällran idag på kollethäven.

Bjällrorans funktion var sannolikt att hindra falken från att smita från sin herre. På grund av ljudet från bjällrororna fick den så svårt att fånga föda att den till sist svalt ihjäl.



Järnåldersgravfält på Fulufjället  
Foto: Särna Turism

**Järnåldersgravfält på Fulufjället**

Text: Särna Turism

På fjällslutningen strax ovan skogsgränsen, cirka 2 kilometer sydost om Njupeskärs vattenfall, finns ett järnåldersgravfält. Gravfältet består av fyra gravar, och är utpekad som riksintresse för kulturmiljövärden. En spjutspets och två pilspetsar av järn är fynd från en av gravarna. Fynden är daterade till järnålder

**I Boken "Idre Sameby - med historiska spår i framtiden", redovisas arkeologiska fynd och modern forskning som visar att samer och renskötels bedrivits i Idre sedan urminnes tider.**

Det ställs mot en teori om att samerna invandrat norrifrån.

"Idre sameby - med historiska spår i framtiden" (hösten 2004) Pris 245 kr (plus frakt). Den går att beställa genom deras hemsida <http://www.idresameby.se> eller köpas på skogsmuseet i Särna.



Sydsamer. Fotograf okänd

**Samernas kamp**

Samerna är Sveriges urbefolkning. Från början bodde de i nuvarande Sveriges nordligaste delar. Det land som på samiska kallas Sápmi. De levde som jägare och fiskare i små familjegrupper som flyttade

mellan olika boplatser. Så småningom upptäckte andra nordbor rikedomarna i Sápmi och det dröjde inte länge innan hövdingar beskattade landet.

Samerna fick då intensifiera jakten för att klara sig. Det var då som vildrensjakten utvecklades och blev allt viktigare för samerna. Fortfarande under 1500-talet ansåg den svenska staten att samerna hade ensamrätt över vissa områden, de kallades skatteländ och samerna fick betala skatt för marken.

I slutet av 1600-talet ville staten emellertid att landet i norr skulle kolonialiseras. Därför gav de nybyggare särskilda förmåner, såsom skattefrihet i 15 år och löfte om att de skulle slippa militärtjänst om de flyttade in i samernas land.

**Samerna förlorade mer och mer av sin äganderätt.**

Istället omvandlades den till nyttjanderätt. För att staten inte helt skulle förlora skatteintäkter från samerna drog man 1751 en gränslinje, lappmarksgränsen (som idag är landskapet Lapplands gräns).

Innanför denna gräns skulle samerna få ensamrätt till fiske och jakt. Man gjorde även ett tillägg till gränstraktatet, samerna hade äganderätt över sina skatteländ. De fick också ett begränsat självstyre.

Trots att samerna fick ett visst rättsligt skydd under den här tiden, var ändå tankarna på att inlemma samerna i den storsvenska kulturen starka. Man ville göra dem bofasta - fast inte som självägande bönder, för man ansåg inte att samerna hade förmågan att bruka jord.

**Från och med 1830-talet började samernas ställning att försvagas rätt ordentligt.**

Lappsatteländan uppfattades som kronans mark och den samiska arvsrätten försvagades. Om myndigheterna ansåg att samernas skatteländ behövdes bättre till jordbruk än som renbetes kunde samerna tvingas från sitt land. På det sättet kolonialiserade staten samernas mark och gynnade jordbruket på samernas bekostnad. Enligt samernas sätt att se har den svenska staten alltså tillskansat sig rätten till deras land.

**Idag heter den sydligaste samebyn i Sverige Idre Nya Sameby och ligger i norra Dalarna.**

Under vår sommar och höst bedriver de renskötels på renbetesfjällen. På vintertid däremot är renarna enligt gammal sedvanerätt hänvisade till enskildas marker i skogsområdena utanför renbetesfjällen. Samernas sedvanerätt kom till i samband med att den första så kallade renbeteslagen antogs 1886. Justiteministern menade att även om de marker som samerna enligt sina gamla sedvänjor alltid besökt under vintern var en verklig rätt och inte enbart ett av befolkningen tält intrång.

**Men i december 1995 stämde Idre Nya Sameby av de privata markägarna nere i vinterbeteslandet.**

De hävdade att samebyn inte hade rätt att låta sina renar beta på deras marker. När samebyn kontrollerade sina försäkringar, visade det sig att de inte hade rätt till någon rättshjälp. Inte heller fick de ekonomisk hjälp av staten för att driva processen. Alltså hade de inte råd att anlita advokat och domstolen utfärdade istället en tredsdom. Det vill säga, man dömdes utan rättegång, vilket fick till följd att samerna förlorade stora delar av sitt vinterrenbetes. Samt att man ålades att betala drygt 500.000 kronor i rättegångskostnader.

**Nu har de fått ytterligare en stämning på halsen. En sportstugeägare vill inte ha några renar på sin tomt.**

Han vill ha 100.000 i skadestånd för de renar som redan varit där, samt ett vite på 200.000 för varje ren som i framtiden kommer in på hans mark.



Linnévägen från Grövelsjön mot Sjöhöjden och Salsfjellet.

Foto: Jan-Olof Montelius

**Linné berättade att det i Idre-Särna området fanns flera samiska hushåll.**

Han menade att förutsättningarna för en större samisk kolonisation i norra Dalarna var utmärkta.

**Linné skrev:**

"På 169 quadr. milar kan man inquartera åtminstone 84 lappska matlag".

"Fiälän är lappens sommarhärbergere och skogen hans vinterhärbergere... Hvitmossa måste åboerna samla til en stor quantitet årl, hwarefter ingen växer på 20 år; men då lappen (renen) betar, växer den årl. igen; ty rötterna upryckas intet."

**På västra slutningen av Jakobshöjden, ovanför Grövelsjöns turiststation, ligger ett samiskt sommarviste.**

Samernas rennäring har sedan urminnes tider anpassats efter renens vandringsringar under årstiderna. 1941 byggde Anders och Maria Olsson och deras stora familj sitt sommarviste i Grövelsjön vid en liten porlande fjällbäck och med en milsvid utsikt.



Två bostadskåtor byggdes men numera finns bara den ena kvar. Familjen använde vistet regelbundet till 1945. Därefter blev de bofasta och utnyttjade sedan platsen mer sporadiskt. 2001 restaurerades kåtor och byggnader av Anders och Maria Olssons ättlingar i samarbete med Idre Sameby och länsstyrelsen Dalarna.

Från Grövelsjöns turiststation går en väl skyltad vandringsled fram till vistet.

Svens snickarbu "mormorstugan" (Eller storstugan som den kallades förr) fotograferat någon gång under julen 1984



## Nytt möte med Klutsjö-Sven, den gamle träsnidaren som gick bort 1995.

Text: H Forsslund

När jag läser boken ödebygdsminnen dyker min gamle vän Sven Svensson upp. Här heter han dock "Lill-Sven" eftersom även hans far hette Sven.

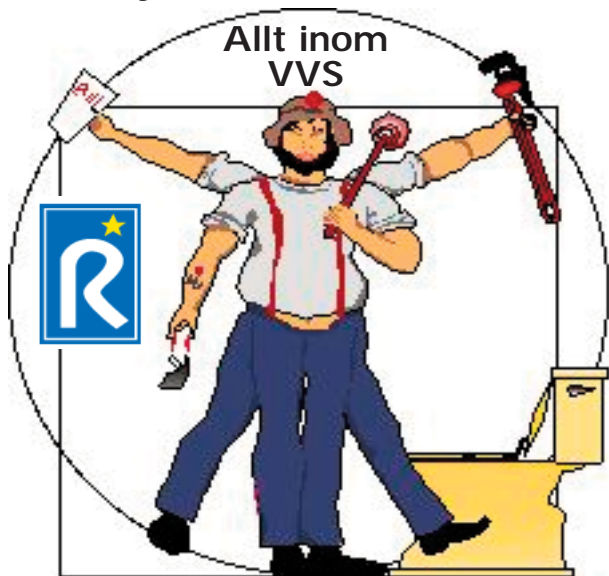
Jag skall berätta lite om mitt möte med Sven och om hans föfäder i ödemarksbygden runt 1900.



Tyvär hittar jag inte bild på Sven.

## Harryssons Rörservice

Allt inom  
VVS



Din närmaste fackman inom  
VVS

Välutrustad servicebil

Mobil: 070-5460477  
Byvägen 9 • 790 91 IDRE

## Mitt första besök hos Sven Svensson var med en bekant på sportlovet 1982.

En dåvarande Kringelfjordsgranne vid namn Hans Andersson och jag skulle åka skidor i Lofsdalen.

På hemvägen åkte vi "Ödemarksvägen" från Sörvattnet mot Idre via Klutsjön och Foskros. Hans ville stanna och köpa en "lappkniv" av Sven som var en duktig slöjdare.



Kniv från Klutsjön

När vi nu kör in på gården till "mormorstugan" som Sven hade som snickarbod, ligger snön upp på halva fönstren. När mina barn Lina och Gustaf nu stiger in i Svens snickarbu var de helt övertygade att de kom till tomtens verkstad.

En liten grå man med läderförkläde och plirande ögon sitter på en pall mitt i en liten hög med träspån och läderrester.

Sven skojar med barnen och skrattar tomteaktigt och önskar god jul, sedan tar med dem ut i förrådet där han förser dem med var sin chokladkaka och gamla vykort med samer på.

Klutsjön omkring 1930. Vykort  
Mormorstugan till höger och "nygamla" bonigslängan tv.



Hasse Andersson kände Sven sedan tidigare eftersom Hasse hyrt en liten stuga av Sven under ett par år innan han köpte hus i Kringelfjoden.

Jag blev fascinerad av den gamle mannen och hans snickarbu.

Jag frågade Sven om jag fick komma tillbaka med familjen senare. På jullovet (tror det var 1984) frågade jag mina barn Lina och Gustaf, om de ville hälsa på tomten. De ville de naturligtvis!

### På besök hos tomten.

Ni som har åkt ödemarksvägen vet hur vacker den är. Den går precis på kalfjällsgränsen och omges av vackra fjälltoppar. Vägen går mil efter mil med enorma raksträckor. Denna decemberdag var det massor av snö och hela det fantastiska landskapet var målat i vitt, blått, turkost och himlen sprakade i gulorange.

### Svens gård ligger vackert vid Klutsjön vid foten av Grundagsvälen.

Gården består av "Mormorstugan" som nu mer är snickarbod. Till höger ligger nygården som inte alls är så ny, utan det är faktiskt det äldsta huset och som byggs till i omgångar. Rakt fram mellan husen ligger det en uthuslänga och lagård, eller fjös som man säger här uppe.

Här uppe i fjällvildmarken bodde Sven med sin fru Mait och lapphund alldeles ensamma på fjället med åtskilliga mil till närmaste affär och dessutom utan bil.

Sven och hans fru tog färdkänst till Idre ungefär var tredje vecka för att handla, besöka distriktsköterskan och kanske titta på civilisationen.

### Jag besökte Sven ett par tre gånger om året.

Vi blev mycket goda vänner och fick mig många historier till livs. Tyvärr var jag ung och dum och tecknade inte ner allt intressant Sven berättade. Jag hade då ännu inte kommit till insikt att vi alla är en del av vår historia och hur viktigt det är att den finns kvar och kan berättas för att vi skall förstå och få mer mening i vårt eget liv.

### Renberget

En vardag när jag kom till Klutsjön så låg det ett litet kolsvart berg på gårdsplanen. När jag klev ur bilen steg ett moln av flugor upp mot himlen och en fruktansvärd stank mötte mig. Sven kom ut och såg bekymrad ut.

—Vad skall jag ta mig till sa han. Lapparna var förbi och frågade om jag ville ha renhorn att slöjda av. Klart jag tackade ja och sa att det var snällt. Ett par dagar senare hörde jag en lastbil på gården och mitt på gårdsplanen låg detta säger Sven och pekar bekymrat.

Lapparna hade levererade hornen men de satt fortfarande kvar på renhuvuderna som nu låg och ruttnade. Sven lyckades trots allt säga av hornen men vad han sedan gjorde av skallarna har jag ingen aning om.

### Sven var en duktig slöjdare.

Han utvecklade en egen teknik att bl.a. göra sina berömda trägubbar. Han gjorde även vackra knivar med skaft av renhorn och masurbjörk. Gubbarna var ett kapitel för sig! Grovhuggna med kraftiga snitt, men ändå detaljrika.

Forts. sid. 14

Klutsjö Sven...

Jag bar flera gubbar som är ca 30-40 cm höga. Där finns detaljer som: Slidknivar som går att lossa ur slidan, maskburkar som går att öppna, pimpelfiskare som sitter på näverskrilla med pimpelpö, träd, pirk etc. Jägare med bössa, pipa och slidkniv.

Svens gubbar målades aldrig utom pupillerna i ögonen. Jo en gubbe färglade han faktisk. Det var klassiker "Svartrocken" dvs. prästen.

### "Svartrocken" var en riktig storsäljare.

Jag förstod inte riktigt det roliga i "gubben". Tyckte kanske att den var lite väl fräck. Vitsen med gubben var att om någon intresserad lyfte i rocken så åkte underkroppen ner och något annat stort rött upp. Överläter detta till läsarens egen fantasi.

En roligare variant på temat träffade jag på i min ungdom. En "österkisk krog som hette Santa Clara i Stockholm hade en rolig variant av skämtet på damtoaletten.

Det var en liten manlig tyrolerdocka, ni vet en sådan där med filthatt, rakborste, vandrarkängor och leaderhosen med lucka framtill.



När någon nyfiken dam knäppte upp byxluckan mötes hon av detta lilla meddelande; "Just nu ringer en klocka ute i baren".

Det var en del rodnande damer som kom ut ur damrummet till övriga gästers munterhet.

### Sven blev till och med uppmärksam i TV under 80 talet.

I programmet visade man upp hans lustiga och konstfullt snidade gubbar. (Jag har sett hans gubbar ut på aktioner. (dock ej prästen) så Sven är inte helt okänd)

Sven tillverkade vackra knivar i de mest skiftande storlekar och mönster. Inte bara som turistovener utan han hade alltid beställningar från jägare som ville ha jaktknivar. Dessa jaktknivar var inte som man kan tro stora knivar. Nej, dessa var små enkla knivar och hade ett kort blad i kolstål. Knivarna var sällan speciellt utsmyckade. Han tillverkade även plånböcker och andra läderföremål, men mest känd var Sven för sina gubbar.

Jag har en del av hans "gubbar" och vackra knivar i min ägo Tyvärr stals de finaste knivarna ur min knivsamling vid ett inbrott på mitt kontor för ett antal år sedan.

### Jag har dock ett antal gubbar och knivar i tryggt förvar.

Dessutom en stor huggkubbe från en månghundraårig tall som jag fick av Sven och släpat ända från Klutsjön.



Några av Klutsjö-svens gubbar

### Jag hade en speciell beställning liggande hos Sven de sista fem åren.

Den blev aldrig färdig och platsen där den skulle stå gapar fortfarande tom. Jag hade beställt ett träd där en lapp skulle vara uppjagad i grenverket av en björn. Konstverket växte fram lite för varje gång jag kom på besök, men det gick erbarmligt sakta.

Jag sa till Sven sista året han levde att jag tyckte att det var konstigt att figuren aldrig blir färdig?

Sven tittade upp på mig och sa; - "Om den blir klar kanske du inte kommer och hälsar på mig".

Jag förklarade för Sven att det inte var för gubbarna jag kom utan jag besökte honom för att jag tyckte vi hade så trevligt tillsammans och att han berättade intressanta saker.

Lappen i trädet blev aldrig färdig och nu så här i efterhand känns det som att det var just så det skulle vara.

De gubbar och övrigt hantverk jag har skall påminna mig om vår fina vänskap och våra stunder tillsammans som i alla fall har berikat mitt liv.

### Sven höll på att få en alldeles ny skoter gratis en gång.

En gång när jag var på väg till Sven var det ett radioprogram om snöskoter och dess utveckling. Man intervjuade bl.a. företaget Ockelbo som hade något jubileum och som jag tror var det första företaget som tillverkade snöskotrar i Sverige.



Gammal Ockelbo snöskoter

Man berättade att man sökte med ljus och lykta efter en Ockelbo 1965 som var deras första modell. (Jag kan minnas fel ang. årtalet). Den som hade en sådan i skapligt skick skulle få en fabriksny skoter i utbyte.

Jag minde att Sven hade en väldigt gammal ful "bebisblå" fyrkantig skoter i uthuset. Jag tog Sven direkt ut i uthuset. Jo mycket riktigt där stod en välskött Ockelbo 1965. Jag ringde direkt till Ockelbo som beklagade att de redan var på väg och skulle titta på en som fanns på lite närmare håll. Skulle den visas sig inte hålla måttet skulle man höra av sig. Så blev det tyvärr inte.



Kort jaktkniv från Klutsjön

### Sista mötet

I februari 1995 satt jag och min fru Eva i hans kära snickarbu och "planerade" hur vi skulle komma upp till våren och lägga siknät.

Sven såg mycket dålig ut den gången, men jag trodde i alla fall att vi kunde se fram emot ett år till med utflykter till var kära "farbror Sven".

Sven som nog hade fått veta av sin läkare att det kanske inte var så långt kvar ville att jag skulle köpa allt hantverk som var osålt. Sven ville i princip skänka bort allt. Dessutom erbjöd han mig att köpa gården.

Jag blev så fantastiskt ledsn! Det kändes så definitivt. Jag köpte en gubbe och lite knivar och ett par renhorn, dock till ordinarie pris.

Däremot tog jag emot en bärkasse med halvfabrikat till gubbar och renar som Sven sågat till för flera år sedan men inte orkat göra något av. Jag hade tänkt att fina sommarkvällar och försöka mig på att färdigställa några av figurerna.

Sven lärde mig hur man skulle lägga bitarna i varmt vatten för att det skulle bli lättare att skära i dem.

Jag hade även tänkt att han skulle visa mig hur man snidade renhorn vid mitt tänkta besök i påsk.

Sven sa att han även skulle lära mig hur man gör knivar men det han tyvärr aldrig med att göra.

### Sven hade lite otur i livet.

Redan som värnpliktig ådrog han sig TBC. Sven skadade senare ett ben i skogen, vilket gjorde honom lite halt. Sven blev tidigt sjukpensionär.

Med en njure, en lunga och dessutom halt var det inte så lätt. Sven lät sig dock inte nedslås. Han började med konstantverk i sin lilla stuga långt ute i ödemarken tillsammans med sin fru Mait och sin lapphund som sälskap. Dock saknade familjen bil så det kändes kanske lite isolerat i bland.

### Svens kiosk

Sven byggde en liten timrad mini-kiosk på ca 5 kvm utmed den så sällan trafikerade ödemarksvägen.

Här sålde Sven sina gubbar, knivar samt lite annat i sovenirväg. Han hade även lite läsk och godis.

Jag minns denna lilla kiosk som såg så lustig ut och verkade så felplacerad mitt i ödemarken.

Det var inte många som kom förbi denna gudsförgätna plats, så något större tillskott till sjukpengen blev det nog inte.

Men Sven hade något att göra, och fick byta ett ord då och då med någon förbipasserande.

### En dag passerar en stelbent

"vän av ordning" och undrar om Sven har registrerat bolag och betalar in sin skatt och moms regelbundet?

Otroligt att sådana människor finns! Intoleranta människor som inte unnar en sjuk gammal man lite livskvalitet. En person som själv försöker att hitta på något att sysselsätta sig och egentligen inte kostar staten något, medan man på annat håll kan vräka ut ersättningar och sysselsättningsbidrag.

Sven tömmer sin lilla bod, välter den bakom ett buskage (Där den låg i flera år som ett trist minne över intolerans och avundsjuka). Forts. sid. 16



Välkommen till din konsumbutik!

Lägre priser!  
Dessutom  
återbäring!

**KONSUM NORRA DALARNA**  
SÄRNA • IDRE



Det mesta av det bästa • Välkomna



Alltid aktuell - säsongsanpassade råvaror



Alltid färsk frukt och grönsaker



**IDREBUTIKEN**  
**ÄR OMBUD FÖR:**  
•Systembolaget •Apotek  
•Lotter •Post

**SÄRNA ÄR OMBUD FÖR:**  
•Post

Välkommen till butikerna  
som erbjuder:  
**Fullservice**

Vi har inte låtit snabbköpsprincipen slå fullt ut i våra moderna butiker. Här finns alltid kunnig och vänlig personal som gör sitt bästa för att ta hand om dig.

**Färsk frukt och grönt**

Trots de långa transporterna hit upp till fjällvärlden, har vi satt en ära i att visa upp snygga monstrar med de friskaste och härligaste frukter och grönsaker.

**Kött, fisk och delikatesser**

Vår väl sorterade charkdisk innehåller mycket gott att botanisera bland. Naturligtvis erbjuder vi lokala specialiteter som älg, ren och fjällröding m.m.

**Inte bara livsmedel**

Här hittar du det mesta för hushållet på ett och samma ställe!

**Öppettider:**

**IDRE:**

Mån-fred 09.00–19.00  
Lördag 09.00–18.00  
Söndag 12.00–18.00

Välkommen!

**SÄRNA:**

Mån-fred 09.00–18.00  
Lördag 09.00–14.00  
Söndag Stängt

**VECKA 26-33**

Mån-fred 09.00–19.00  
Lördag 09.00–17.00  
Söndag 11.00–17.00



Naturligtvis är vi snälla mot plånboken också!

Klutsjö Sven...

Sven drar sig undan i sin mormors gamla stuga som fungerade som snickarbu.

Efter detta var bara vänner och bekanta välkomna att hälsa på och kanske beställa en kniv eller gubbe.

### Sven Svensson i Klutsjön gick bort i mars 1995

Nu glesnade åter igen leden av spännande och lite udda människor som med sitt goda minne och konstnärliga begåvning fört en gammal och fin kultur vidare.

TV tidningar och radio etc. gör oss lite mera likriktade och tråkigare-människor. Och goda berättare och personer med en mera egen livssyn blir allt färre.

Sven var född 1919 i Klutsjön som ligger så gotts som på kaifjället mellan Sörvattnet och Foskros. Här framlevde han hela sitt liv med mil till bofasta grannar och dessutom utan bil. I dessa trakter dyker endast fritidsfolket upp några veckor om året och tar fåbodar och fritidshus besittning.

Det jag känner när jag tänker tillbaka på Sven inte bara saknad utan även glädje och tacksamhet för att jag fått lära känna Sven under några år. Jag kommer aldrig att glömma de fina pratstunderna i snickarverkstaden i "mormorsstugan".

Tack Sven för att du fanns!

### Klutsjö Märit, Svens Mormor

Sven berättade att när hans mormor Märit och morfar Ol Larsa bosatte sig vid Klutsjön så opponerade sig en "granne" som då bodde 8 km därifrån. Man tyckte att familjen som man uttryckte sig, var oförsämda och "trängde sig på".

Mormor, Klutsjö Märit hade minst sagt det tufft på gården i Klutsjön. Jag vill gärna berätta historien för er. Sven berättade en del för mig men han undanhöll även en del fakta. Kanske för att han skämdes för sin gamla släkts fattigdom. Egentligen borde han varit stolt att ha haft en mormor med övernaturliga krafter.

## Berättelsen om Klutsjö-Märnit

(Svens mormor)

*Källa: "Ödebygdsminnen", berättelser om människorna nord i Marken. Nertecknat av Tomas Ljung. Boken är utgiven av Länsstyrelsen i Dalarnas Län 2004.*

*Ödebygdsminnen beskriver vårt områdes sista nybyggare. En intressant och gripande bok med många människöden, - inte allt för långt borta!*

### I samband med att Märnit och Ol Larsa flyttar in på gården i Klutsjön skriver svärföräldrarna Staffan och Kerstin Over hela gården på svärsöner tillika systersonen Olof.

(Ol Larsa). Ett födokontrakt bilägges, där svärföräldrarna garanteras:

"föda och skötsel för 4 stycken kor för både vinter och sommar även så för fyra stycken får, 20 lispund sammalet kornmjöl, 2 lispund salt, 18 mark norsk tobak, 20 mark kaffe och socker, hälften av vardera, varmt husrum samt kontant 600 kronor efter bägges död och så snart någondera av födorådstagarna med döden bortgår, sa forsvinner hälften av ovan skrivne födorådspersedlar..

Sådana här kontrakt var vanliga i äldre tid och före pensioner och åldringsvård den enda säkra garantin för en någorlunda trygg ålderdom. De gamla bor nu i gamla stugan, medan Märnit och Ol Larsa bor i en nytimrad liten stuga intill.

### Bara tre år senare - 1883 - säljer Ol Larsa och Märnit hela egendomen Klutsjön till "De förenade bolagen".

Ett svensk norskt konsortium som lurade skog av fjällbönderna som inte visste så mycket om skogens värde.

I bland fick de tidigare ägarna bo kvar ett avtalat antal år, ibland såldes själva avverkningsrätten på vanligtvis 50 år för att sedan återgå till de ursprungliga ägarna

Ol Larsa flyttar då den ena stugan från den gamla bosättningen vid Grundåbygget till Klutsjön och bygger på den med en övervåning. Här bosätter sig nu Ol Larsa och Märnit och det är här som Klutsjö-Märnits långa, ofattbart slitsamma liv huvudsakligen skall utspelas.



Ol Larsa och Märnit med Hardina och lilla Ebba. Foto: familjearkiv

Forts. sid. 18

## VÄLKOMNA TILL GRÖVELSJÖNS FJÄLLSTATION!

SVENSKA TURISTFÖRENINGENS SYDLIGASTE FJÄLLSTATION

Här blandas gamla traditioner och gemytlig miljö med nya fräscha grepp. Här slutar vägen och fjällederna tar vid. Ett givet utflyktsmål för dig som besöker Grövelsjön.

### RESTAURANG OCH CAFE iDYLLEN

Vår restaurang har en mäktig utsikt över de norska fjällen. Nu med ekologiska våfflor i Café iDyllen mellan kl. 11-16.

### SPA

Unna dig en lugn stund med en av de sköna behandlingarna - må gott och ladda nya krafter.

### BUTIK

Väl sorterat sortiment av friluftskläder och utrustning. Allt vad du behöver för fjällturen. Livsmedel, tidningar, hantverk och souvenirer.

### UTHYRNING

Väl sorterad uthyrning av friluftsutrustning till vettiga priser. Här finns allt som behövs för fjällveckan.

### GUIDADE TURER OCH TEMAVECKOR

Hela vintersäsongen anordnas turer med färdledare och olika temaveckor. Ring eller besök vår hemsida för information.

NYHET!

Vi arbetar för en bättre miljö.



### FÖR MER INFORMATION:

STF Grövelsjöns Fjällstation

0253-59 68 80

[www.stfgrovelsjon.com](http://www.stfgrovelsjon.com)

[www.svenskaturistforeningen.se](http://www.svenskaturistforeningen.se)



GRÖVELSJÖN





## Häng med på ett skoteräventyr i storslagen fjällnatur

Från korta turer till hela dagar, allt från barnfamiljer till grupper  
o konferenser

Vi har många aktiviteter som man kan lägga till på våra turer, tex  
lunch ute i det fria, att prova fiskelyckan, eller avsluta turen med  
vildmarksmiddag och vedeldad bastu i kombination med  
badtunnor som är 40 grader varma, hemfärd med buss.

**Vi skräddarsyr eran upplevelse**



**VÄLKOMNA !**

**Skoteräventyr i Idrefjällen**

**Christer ”Putte” Lundberg**

**Tel 070 – 568 70 80, fax 0253 – 20156**

**[info@skoteraventureyr.se](mailto:info@skoteraventureyr.se)**

**[www.skoteraventureyr.se](http://www.skoteraventureyr.se)**

Klutsjö Märit...

### Klutsjö-Märit födde tio barn, av vilka sju dog före ett års ålder och två blev svagsinta.

Endast dottern Bernhardina var helt frisk och fick tidigt ta ansvar för djuren. Märit levde i stugan med de båda sinnessvaga barnen Ebba och Ola och därtill maken Ol Larsa, som blev sinnessjuk omkring 1890.

De båda barnen var mycket musikaliska och spelade på allt möjligt, visslade och åstadkom njutbara märkligheter. Något konkret utlopp för denna begåvning fick de dock aldrig. Ol Larsa dog 1912 utan att ha återfått besinningen.

### Omkring 1910 besökte Karl-Erik Forsslund Klutsjön och greps starkt av Märits Öde, som han 1913 skildrade dikten "Hjältar":

Mången som läst dikten har nog inte förstätt att innehållet inte bara är en gripande dikt, utan beskriver en verklighet för en fattig hårt kämpande familj i fjällödemarken.

*Hjältar* av Karl-Erik Forsslund

*En gång kom jag till en gård,  
grå och ensam på en öde  
myr i vida ödemarker,  
inklämnd mellan tvenne gråa  
nakna kalfjäll.*

*Tvenne barn i gården växte,  
sonen var en dumbe,  
dottern var en krympling  
båda sutto dagen lång,  
höst och vår, år ut, år in  
tomt och storögt stirrande  
stelt och själlöst leende -  
hade så i trettio år  
setat hand i hand och stirrat.*

*Far i gården satt där själv  
slö och slagen, bunden  
med ett rep vid spisen.  
Hade blott en enda tanke,  
ville fly till skogs, till fjälls,  
ville ut och ville bort,  
bort bland gråa öde kalfjäll,  
måste fjättras för att icke  
fly, förvillas och förgås  
i de vida ödemarker-  
hade setat så i tjuo år.*

*Modern gick i dagens sysslor  
tyst och stilla, ständigt stilla,  
ständigt lika stark och stilla.  
Stod vid spis och satt vid spinnrock,  
högg all ved och bar allt vatten,  
gick i fjäls och gick i sløge,  
födde sig och sina kära,  
ständigt lika stark och stilla  
mellan öde gråa kalfjäll.*

*Gick en sällsynt gång ibland  
långa milen ner till bygden  
med sin tunga kont på ryggen -  
för att skynda hem igen  
full av oro att ej finna  
allt sig likt där hemma -  
oro att ej allting skulle  
vara som det alltid varit  
i den tysta gråa gården  
mellan tysta gråa kalfjäll.*

### I mitten av tjugotalet kom Greta Berg i Foskros förbi Klutsjön

Greta fick där se hur Märit, som då var svårt värkbruten, hämtade vatten i sjön. Hon kunde inte gå, utan knagglade sig fram med en stol över den knöliga gårdstakten. De båda barnen, som hon behövde till att bära, var bundna med tömmar framför stolen och bar hinkarna. Med en liten piska drev hon på dem.

När ödebygdsvägen drogs förbi Klutsjön 1933 bröts ödsligheten. Vid invigningen fick Märit bjuda landshövding Bernhard Eriksson på kaffe. Rörd av hennes situation gav han henne en femtiolapp ur egen ficka. Märit skänkte omgående pengarna till en välgörenhetsinrättning. Då Ebba och Ola sent omsider fördes till mentalsjukhus, avled båda inom några veckor. Klutsjö-Märits egen jordvandring upphörde först 1944.

### De femtio sista åren

I lillstugan bodde dottern Bernhardina (Hardina Sven Svenssons mor). På henne vilade ansvaret över djuren och hon fick buföra och geta kor och getter vid Staffsvallen när hennes mor och mormor inte längre orkade.

Hon gifte sig 1911 med Lars i Fjätbodarna, men begärde strax skilsmässa. Några somrar på 1910-talet arbetade Sven Svensson från Lillfjäten (Vår Klutsjö-Svens far) som dräng på gården. Han blev kvar och gifte sig 14 juli 1918 med Hardina. De bodde i lillstugan, där de fick tre barn: Sven (Lill-Sven, f.1919), Ola och Algot.

**Avstyckningarna och utförsäljningarna hade hela tiden fortsatt, under trycket från skogsbolagen.** Vid storskiftet skiftades hela hemjorden mellan Bergslaget, Korsnäs och Kopparberg-Hofors AB. När Hardina och Sven tog över var det som arrendatorer på egen jord. Strax därpå sålde Märit ut de sista skogsskiftena.

Försäljningen skall ha skett då bolagsfolk kom och förmådde henne att skriva under ett papper. Lill-Sven mindes hur mormor Märit långt senare gråtande beklagade att hon sålt bort hela gården till bolagen. Både han och fadern Gammel-Sven lyckades dock återköpa den del av vallen där huset stod från Kopparfors.

Bara Grundåbygget förblev hela tiden i Klutsjöfolkets ägo, som utarrenderat. Klutsjö-Märit skall ha tagit ett kilo smör per år i hyra av Margareta Söderkvist i Bygget.

### Gammel-Sven Svenska körde taxi några år på trettioalet då ödebygdsvägen var ny.

Han var en mycket vänlig, omtyckt och godlynt person, vars långa och slitsamma liv dock slutade i tragedi.



Klutsjö-Märit med barnen Ebba och Ola vid storstugan i Klutsjön ca 1920  
Foto: Familjearkiv / Ödebygdsminnen

Tillsammans med de starka värkmedicinerna han tvingades ta kom det brännvin som bara flöt alltför rikligt i skogarna att omtöckna hans sinnen. Då han till sist nedbruten kom på hospital var det för sent.

I sin förvirring hade han då hunnit vådaskjuta en pojke till döds.

### Med vägen kunde de mest oväntade ting komma.

På trettioalet dök en silverhärig sextioåring från USA upp i kostym och bred hatt för att besöka släkten. Hans namn var John Stevenson. Att få grädda pannkakor åt sin försvunne brorson var för Märit en högtid i klass med att koka kaffe åt landshövdingen.

### Här sluts vår cirkel

Då auktion hölls efter Märit 1947 försvann mycket gammalt från gården. Lill-Sven Svensson blev därefter Klutsjöns siste bofaste inbyggare. Han ådrog sig tuberkulos under beredskapen, som förvärrades genom hans vana att åka motorcykel till och från skogsarbetena under de hårda krigsvintrarna. Jordbruket och djurhållningen pågick därför bara så länge mor Hardina orkade. Sedan hon dött 1958 fanns bara hästen kvar på gården en tid.

Den storstuga som Ol Larsa och Märit flyttade från Grundån står ännu kvar i Klutsjön den vi i min berättelse kallade "mormorsstugan", (vår Svens snickarbu). Lillstugan och Staffans gammeltuga byggde Lill-Sven samman till en bostadslänga, som senare har moderniserats ytterligare.

Det fjös som står kvar är byggt kring sekelskiftet, antagligen av Ol Larsa. Sammanbyggt med fjöset stod en stor loge, som revs på sjuttioalet. Även ett stall stod intill, samt två lador på hemtakten och en mjölkbod nere vid källan mot sjön.

Dagens Klutsjö med sina fritidshus företer föga likhet med den ödsliga fjällgård som K-E Forsslund mötte.

Dock är själva gården Klutsjön fortfarande sig rätt lik. □

## Lill-Gunnar, stor hjälte från Särna

Text: H. Forsslund

### I våras visade TV 1 en rörande film om Lill-Gunnar, hjälten från Särna.

Jag själv hade aldrig hört historien nämnas. Lill-Gunnar Jonsson träffade jag några gånger på 80 talet när han åkte runt i sin Volvo duett klädd i vit rock och med "konduktörsväska" på magen och sålde korv och köttvaror.

I programmet från 1994 berättade Lill-Gunnar lite blyg och rörd om sitt livs äventyr för Björn Fontander.

### Chaufför åt norska regeringen

Under Tysklands ockupation av Norge 1940 tog sig Norska regeringsmedlemmar och delar av Kungahuset samt engelska diplomater via Särna till de ockuperade delarna i Norge för vidare färd mot England. Den då 20-åriga taxichauffören Lill-Gunnar Jonsson fick då jobb som chaufför. Han fick passera genom bombade städer och byar och fick se mycket elände.

### Taxikörningen från Särna till norska Elverum i april 1940 skulle ta tre dagar. Det tog sju veckor!

20-åriga Lill-Gunnar Jonsson upplevde den tyska offensiven i Norge, fick sin bil bombad till skrot i Molde och flydde norrut tillsammans med kung Håkon. Från Tromsö via Trekröset återbordades han till Särna.

Lill-Gunnar fortsatte sedan färden med båt tillsammans med Norska regeringen och kung Olav till Tromsö där han tog sig via Trekröset tillbaka till Särna.

Lill-Gunnar Jonsson fick senare mottaga en bragdmedalj ur Norske kungens hand. □

# Förenings- nyheterna



Samfällighetsförening

SÄRNA—IDRE

## Göran redogör...



Hej alla fjällrävar,  
- då har ännu en  
sommarsäsong gått  
till ända och en förhopp-  
ningsvis härlig vintersäsong  
ligger framför oss.

### Årets föreningsstämma

avhölls som vanligt 2:a lördagen i september (i år den 13 september). Vid årets föreningsstämma var vi 50 närvarande. Det vara nära att vi slog år 2007, då vi var 55 stugägare.

Föredragning av verksamhetsberättelsen, samt inkomst och utgiftsstaten föredrogs som vanligt på ett mycket föredömligt sätt av föreningens kassör Gösta Olsson och lades sedan till handlingarna.

### Motionerna

#### FÖRRÅDSBOD

Spårgruppen önskade en byggnad för förvaring av spårutrustning genom en utbyggnad av pumphuset. Vidare framfördes önskemål om viss schaktning i terrängen med på grund av att skidspåret har flyttats upp i terrängen från Dalälven.

#### BRO TILL ÖARNA

Frågan ställdes om hur långt det har framskridit om byggnadet av en bro till någon av våra öar.

Ordförande skall göra en förfrågan till kommunen om det går att få göra detta utan hinder från plan- och bygglagen.

### SNÖSKÄRM INFARTSVÄGEN

Önskemål framfördes om uppsättning av någon form av "snögaller" för att undvika att det driver igen vid infarten till Kringelfjorden ca. 100 m in på infartsvägen.

### SKIDSPÅRSBRON

Det framfördes även önskemål om en översyn av bron över Byggningsgån där skidspåret går fram. Styrelsen skulle undersöka möjligheterna och ev. se till att ovanstående som framgår av motionerna genomförs.

### FRIGEBODAR I STUGBYN

Vidare diskuterade byggnadet av friggebodar inom stugbyn.

Enligt plan- och bygglagen 8 kap 4§ erfordras bygglov om byggnaden uppsattes närmare än 4,5 m till

tomtgräns, såvida det inte finns ett skriftligt godkännande av berörda grannar. Vid tveksamhet tala alltid med kommunen.

### SNÖRÖJNINGEN I STUGBYN

Boende i stugbyn hade synpunkter på snöröjningen i stugbyn. Man har önskemål om att snö i slingorna fraktas ut och lägges på andra sidan av Fiskartorpsvägen mitt emot infarterna till slingorna i stället för att pressas in mellan husen.

Vidare var det önskemål om att snöröjaren försöker att snöröja närmare husen så att det inte blir så trångt i slingorna. Styrelsen skall ta upp detta med snöröjaren och vidare framföra att parkeringsplatserna utefter Fiskartorpsvägen snöröjes så det finns parkering för bilar.

### ÅTERVINNINGSCENTRALEN

När det gäller sopsorteringen så hade man synpunkter på att det ibland var fullt i behållarna. Styrelsen är medveten om detta och förbättring kommer att ske. (I år var första året där vi själva skall rapportera om tömningarna).

**VIKTIGT!** Vi boende måste respektera vad som får och inte får lämnas vid sorteringsstationen. Grovavfall måste man själv frakta till sorteringscentralerna i Idre och Särna.

Årsmötet avslutades med en inbjudan från Dalelvsbyn AB på en föreläsning av det uppförda visningshuset i stugbyn.

### Efter mötet blev det som brukligt att man går ut i lingonsko-

gen. Tillgången på bär denna höst var ganska bra och detta gällde även blåbär tidigare i aug. När det gällde hjortron så blev det inget att fylla frysen med denna sommar.

Nu vill vi ha en en härlig vinter och faktiskt redan den 7 oktober var Stadjan helt täckt av snö och den 28 oktober hade vi 5 cm snö i Kringelfjorden.

### Under 2008 har det varit fullt med aktiviteter inom området.

I stugbyn med tillbyggnader och inom tomtområdet med uppförande av nya hus på de få kvarvarande obebyggda tomtarna. Detta tyder på att vårt område är attraktivt.

**Nästa årsstämma** kommer att äga rum i Bystugan den 12 september 2009 kl 09.00.

### NYÅRSBRASA

med glögg och korvgrillning blir det som vanligt kl 17 på nyårsafton.



### VIKTIG INFORMATION TILL STUGÄGARE I STUGBYN

**Avstängningskranen utanför hus byggda 1980-1981 har visat sig gå sönder om den inte hanteras rätt.**

När/om kranen går sönder medför det en kostnad på c:a 20.000 kr (grävarbete, reparation och reservdelar) i 2008 års prisnivå för resp. husägare.

Samtliga stugägare i stugbyn har c:a 1/2-1 meter framför varje hus en avstängningskran till inkommande vatten.

**Denna kran skall normalt aldrig stängas av!** Endast vid ev. ombyggnad av inkommande vatten kan detta bli aktuellt och då skall föreningens tillsynsman kontaktas.

**I varje hus finns på toaletten en huvudkran för vattnet och den skall användas vid arbeten på husets**

VA-installation eller när man lämnar huset för längre tid. (Det senare gäller för de flesta försäkringar).

**Om något omfattande rörarbete behöver göras som medför att man har behov av att stänga av den yttre kranen skall styrelsen kontaktas.**

Styrelsen ordnar då så att avstängning görs under kortare tid för den del av området där huset ligger.

### Adressändring

Glöm inte att anmäla ny adress telefonnummer, ägarförhållande.

## EN RIKTIG HÄRLIG VINTERSÄSONG

- önskar jag, Hans och styrelsen dej och de dina.

Göran Eriksson

Besök gärna vår hemsida för fortlöpande information  
[www.kringelfjordens-stugby.se](http://www.kringelfjordens-stugby.se)



# IDRE Fjällens Sport

## Skiduthyrning

			1 dag	2 dagar	Vecka		
<b>PAKET</b>	<b>ALPIN</b>	Standard	Vuxen	185	305	635	<b>Standard</b> Lättakta carvingskidor som passar från nybörjare till medelgoda åkare
			Junior	140	225	475	
		blades, snowboard	Knatte	105	165	350	
	Lyx	Vuxen	255	405	855	<b>Lyx</b> Lättakta carvingskidor som passar från nybörjare till medelgoda åkare	
		Junior	205	330	695		
<b>LÄNGD</b>	Standard	Vuxen	115	180	385	<b>Lyx</b> Prisvärt alternativ för den duktige åkaren. Passar även medelgoda åkare som vill testa det bästa på marknaden. Paketets värde från 6-10.000kr	
		Junior	105	165	350		
	Knatte	60	95	205			
Lyx			170	270	570		
<b>TELEMARK</b>	Standard		205	330	695		<b>Vallat &amp; Klart</b> Vi hyr ut längdskidor färdigvallade m fästejp. Utmärkt för dig som vill träna utan att behöva valla.
<b>HJÄLM</b> , Ingår endast i knattepaket!			25	35	70		
<b>SKIDOR</b>	<b>ALPIN</b>	Standard	Vuxen	140	225	475	<b>Vallat &amp; Klart</b> Vi hyr ut längdskidor färdigvallade m fästejp. Utmärkt för dig som vill träna utan att behöva valla.
			Junior	105	265	350	
		Knatte	70	115	240		
	Lyx	Vuxen	205	330	695		
		Junior	170	270	570		
<b>Multi</b>	Byt fritt under veckan		380	805			
	Gäller standard, Lyxpkt = tillägg 200kr/person						

**Familjepaket ALPIN** 2v, 1b tom 15år 1465  
2v, 2b tom 15 år 1775  
Gäller veckohyra av standard, Lyxpkt = tillägg 200kr/person



**SKOTERÄVENTYR**  
Hyr snöskoter med eller utan pulka hos oss

Hos oss kan Du hyra den nya generationen snöskotrar. Vi använder oss enbart av miljövänliga 4-taktsskotrar. Det ger Dig som kund en tystare och renare upplevelse i våra vackra fjäll.

I priserna ingår alltid 2 hjälm per skoter samt ledkort. Alla priser är exklusive bensin!

**Bokning & info:**  
070-942 03 08

## Standard

Lättakta carvingskidor som passar från nybörjare till medelgoda åkare.

## Lyx

Prisvärt alternativ för den duktige åkaren. Passar även medelgoda åkare som vill testa det bästa på marknaden. Paketets värde från 6-10.000kr



## Vallat & klart

Vi hyr ut längdskidor färdigvallade m fästejp. Utmärkt för dig som vill träna utan att behöva valla.

Vuxen = fyllda 16 år **DYNASTAR**  
Junior = 8-15 år **alpina**  
Knatte = 0-7 år

## Vandrarhem

**Prisvärt boende med bästa tänkbara läge centralt i Idre by.**

Passar utmärkt för grupper som vill ha ett samlat boende, men naturligtvis även för familjer och kamratgäng. Rymligt kök som är utrustat med kylskåp, frys, kaffebruggare, spis, mikroovågsugn och kabel-TV. Kabel-TV finns även på varje enskilt rum. Flera toaletter med duschar finns i korridoren. Boendet innefattar 8 st 2-6 bäddsrum med totalt 34 bäddar.

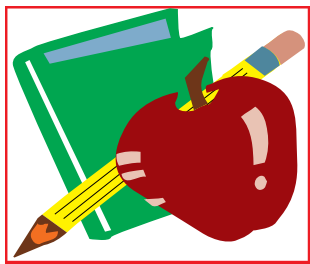
Pris: 100 kr per person/dygn.

*Mot beställning kan ni hyra linnepaket för 80 kr/person och för er som vill avnjuta även de sista minuterna ute i den natursköna miljön, köp till avresestädning 150 kr/rum.*

**Boka nu!**

**0253-203 08**

info@idrefjallenssport.se  
www.idrefjallenssport.se



## Smått & Gott

### FRÅN ORT Å STÄLLE

#### Nyheter och information

#### Idre Yran var lite väl "yr" i somras.

Källa: MT

Idre Yran var visserligen en framgång vad gäller de av yrans arrangerade aktiviteter, men den långa svans av ungdomar som likt en magnet drogs till Idre lämnar en ganska bitter eftersmak.

Men redan nu planerar yrans arrangörer för nästa yra. Där ingår också samtal med polisen om hur den allmänna ordningen skall kunna upprätthållas.

- Det stora problemet är de ungdomar som kommer från Älvdalen och Mora, dessa är många gånger här endast för att supa och har inte för avsikt att gå in på nöjesområdet, säger Lennart Hjelm på idrepolisens.

#### Bärss-särkargång

- Allt löst längs Bygatan var förstört, stulet eller omkullkastat, suckar Lennart Hjelm.

De poliser som arbetade under yrans lördagskväll efterlyste en betydligt större polisinsats. Inte då minst förstärkning från den norska polisen eftersom många av besökarna var normmän.

- Det hade även behövts en bemanning av aresten i Särna, en arrestlokal som enligt uppgift ska avvecklas av ekonomiska skäl.

Under söndagen fanns inga poliser i Idre så det var utomordentligt svårt att få grepp över vad som förstörts eller stulits.

- Bland det mer känslolösa ungdomarna hittade på var att ett kors från kyrkogården brutits loss och tagits med till campingplatsen där det gamla träkorset senare återfanns, ett verkligt lågvattenmärke, säger idrepolisens Lennart Hjelm som fick uppdraget att hämta korset och föra det tillbaka till kyrkogården. Avstämningen efter festandet sköttes mycket exemplariskt av en

grupp äldre idrebor som snabbt städade undan det värsta på området varje morgon. Efter avslutad yran städades samhället ordentligt.

Till nästa år behövs mer sopcontainrar och fler toaletter och inte minst fler poliser och en reglering av trafiken på Bygatan efter cruisingen. Det måste till om Idre Yran ska bli den sommar- och familjefest den egentligen är tänkt att vara. □

#### Älvdalens största byggnad växer fram i Idre

Källa: FK

Efter Idre Bygg & Järns byggande av sitt stora virkeslager lager växer nu en ännu större byggnad upp.

En byggnad som kommer att bli en av Älvdalens största byggnader. Det är Jones El som bygger ut sin butik och samtidigt bygger ett lager på imponerande hela 2500 kvadratmeter.

Tillsammans med den nu befintliga lokalen blir den sammanlagda lokalen 2800 kvadratmeter. - Vi hade valet att lägga ner butiken eller att satsa ordentligt. Resultatet blev det här, säger en glad Bengt-Arne Halvarsson, som tillsammans med Bernt Halvarsson driver Jones El.

Redan på 40-talet på ett fik i Särna lades grunden till det som skulle bli företaget Jones el, Jones el var ett företag som styrdes många år nerifrån Leksand. Ågandet togs över 1998 av kusinerna Bengt-Arne och Bernt Halvarsson.

- Vi tog fram ritningar på en utbyggnad av butiken, men den byggnationen tyckte vi blev för dyr. Istället sökte vi efter en befintlig industrilokal och till slut fann den här i Hudiksvall, säger Bengt-Arne Halvarsson.

Den lokal de hittade ägdes av företaget Iggesunds timmer i Hudiksvall, och var en lagerbyggnad på hela 2500 kvadratmeter.

- Den är nu riven och hitfraktad. Nu gäller det att vi försöka få på taket innan snön kommer, säger Bengt-Arne.

Från elinstallationer till att även driva en elbutik med vitvaror samt en radio- och TV avdelning, tar nu Jones El steget in på allvar i träbranschen.

Forts. på sid.

# Bygdens elproffs!

ANTENN & PARABOL  
SERVICE/FÖRSÄLJNING

JONES

ELSERVICE



Utför alla elektriska  
Installationer.  
Reparationer, service.  
Försäljning av elartiklar.

JONES  
ELSERVICE  
INDUSTRIOMRÅDET IDRE

Ring gärna för offert!

Butiken är öppen: må, fr, 08.00-17.00

Service och försäljning:

Tel butik & kontor: 0253-203 32 • Fax 204 25

Biltel: Bengt-Arne 070-661 69 71, Bernt 070-661 69 51

Vi säljer även **ELECTROLUX**

**- Inte bara elartiklar**

vi kommer även att sälja virke och det är därför vi behöver den här lokalen. Satsningen kom sig av att vi stod i ett vägskal. Endera skulle vi ha lagt ner den gamla butiken eller gjort som vi gör nu och låter den få större utrymme.

När det gäller vår traditionella elverksamhet så jobbar vi idag med ett avtal med Idre Fjäll som löper i ytterligare ett år.

- Nu gäller för oss att ha många ben att stå på som möjligt, men nog är det lite spännande att våga göra en sådan här satsning. Men vi tror och hoppas på en fortsatt bra utveckling här i Särna-Idre-Grövelsjöområdet, säger Bengt-Arne Halvarsson.

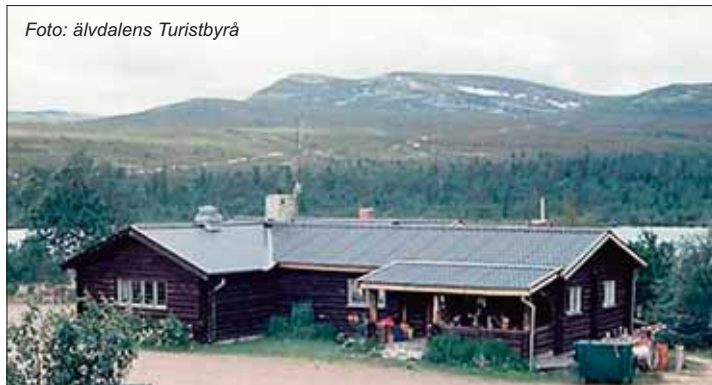
### Den sista våfflan har gräddats i Sjöstugan.

Källa: FK

Sjöstugan har för många av oss blivit både ett utflyktsmål och kanske även ett mellanmål på vår vandring eller båtutur till norska Sylen.

Redan 1948 började Jakob Jacobsson att servera vandrare och skidåkare hemlagade våfflor med kaffe. Efter Jakob tog sedan dottern Elisabeth över. Men nu har den sista våfflan gräddats och en epok gått i graven. Söndagen den 5 oktober stängde Sjöstugan i Grövelsjön sin serveringsdel för gott efter 61 år.

Foto: älvdalens Turistbyrå



- Det är inte utan att lite dåligt samvete mot våra trogna gäster nu när vi slutar med serveringen, säger Elisabeth, som driver Sjöstugan tillsammans med sin make Sven-Olov. Den vackra timrade Sjöstugan har under åren vuxit från en kombinerad bostad med servering till att ha blivit en riktig institution bland fjällvandrare och turister för att inte säga ortsbör i Idretrakten. Perfekt beläget vid Grövelsjöns strand.

- En liten tröst är att vackra Sjöstugan blir kvar med sin butik och stugförmedling. Däremot stänger man serveringsdelen. Det finns flera personer som visat intresse för att driva serveringen vidare.

- Det kanske blir en ny servering, men det blir inte i de här lokalerna. Själva serveringsdelen är tänkt att bli ett litet museum. För övrigt är vi själva nästan museiföremål, skrattar Sven-Olov.

- Vi har sett fram emot att vi själva nu ska kunna gå ut på fjället och känna oss fria utan att behöva känna att vi måste skynda hem för att göra ny väffelmet. Tänk att nu kan vi själva bara få vandra ut på fjället med hundarna precis när vi vill, säger Elisabeth.

- Eller att få jaga lite ripa med gott samvete, säger Sven-Olov.

Nu är en epok över. Den sista fravåfflan har gräddats i Sjöstugan.

Mängden av blommor vittnar om att Elisabeth och Sven-Olov satt sina spår hos de trogna gästerna.

- Oj! Skall de lägga ner? Vi hade ingen aning om att det här var sista gången vi åt våfflor här. Det är verkligen trist att det nu upphör, konstaterar två familjer från Motala med stuga nere i Björnliden.

- Sjöstugan har varit ett trevligt utflyktsmål. Hit har vi ofta åkt för att fika och äta våfflor många gånger genom åren, men nu i dag blev det

tydligt sista gången tyvärr. Utanför fönstret ligger den första snön vackert vit och Grövelsjöns vatten är fortfarande öppet, men tyvärr inte väffelstugan längre.

### Lättare att ta sig till norra Dalarna

Källa: Dalarna.se

Den 3 november invigdes den nya vägen till Dalarna via Sala. Den så kallade Sala-proppen har nu byggts bort så nu ska det bli lättare att ta sig upp till Särna-Idre-Grövelsjön.

I alla fall för oss som bor på landets östra sida.

Den nya vägsträckan är 18 km lång och 14 meter bred. Hastigheten blir 100 km i timmen. Det första spadtaget togs i augusti 2006 av bland andra Dalarnas dåvarande landshövding Ingrid Dahlberg. Kostnaden för vägen är 370 miljoner kronor.

#### Invigning

Invigning av den färdiga vägen skedde måndagen den 3 november kl 11.30. Det skedde på den nya rastplatsen vid Evelund i Sala. Vägverkets generaldirektör Ingemar Skogö, Västmanlands landshövding Mats Svegfors med flera talade vid ceremonin.

# Walls Grus Åkeri och Entreprenad AB, Särna



Hyr en vedeldad pool till partyt!

**GRUS, GÅRDSGRUS**  
**SAND direkt till din tomt eller bygge.**  
**CHAKTNING**  
**GRÄVNING**  
**PLANERING**



**UTHYRNING: skotrar, pulkor, kälkar, kläder och vedeldad pool.**  
**SERVICE OCH FÖRSÄLJNING: skotrar - Yamaha, nytt & begagnat.**

**Tel. 0253-310 77 • Mobil. 073-08 55 602**  
**hem.passagen.se/skoterturer**



## Särna skall få en ny och väl synlig informationstavla

SÄRNA FK augusti 08

- i fjol började vi med skylten med arborsten i Älvdalen och nu har vi tagit fram ett förslag till informationsbärare för Särna, säger Peter Entian, turistsamordnare i Älvdalens kommun.

Älvdalens kommun vill att sätta upp fyra stora informationsbärande skyltar i kommunen samt komplettera dessa med välkomstskyltar vid infartsvägarna till den storkommunen, närmare bestämt elva stycken.

- De mindre välkomstskyltarna ska Byggmästern få göra i ordning.

Det gäller det gäller i första hand två skyltar, avsedda för Mångsbodarna och infarten från Lillhärda. Vi utvärderar de två skyltarna och kostnaderna för dessa innan vi går vidare.

Foto: Micke Gustafsson

Fyra stora inbjudande informationsbärare ska vi sedan placera ut. Den första är redan på plats i Älvdalen sedan förra året, det i en form av en arborst.

### Nu är det dags för Särna.

Det är Micke Gustafsson, med företaget Green Human Project i Evertsberg, som även skapade arborsten som gjort ett förslag till informationsbärare i Särna. Det är tänkt att bli en stor skogshäst med timmersläde, tillverkad i så kallad Cor-Ten plåt.

Hästen i Micks förslag kommer att bli 4,5 meter hög och 13,5 meter i bred. Den är tänkt att få en typ av utbytbara informationsbanderoller som placeras ovanpå timmerlasten. Micke Gustafsson menar att valet av skogshäst med timmerlast ger en direkt koppling till Särnas skogsbrukstradition och samtidigt är närbesläktat med landskapet Dalarna och Dalahästen. Även det oxiderade

järnet ger en koppling till den krigshistoria som finns i bygden.

- Förslaget är nu överlämnat till Särna turistråd som får komma med synpunkter på utförandet och var den ska placeras.

Om den ska stå centralt i Särna eller vid infarten till Särna, säger Peter Entian.

## OK-Q8 har lagt ner Idremacken

Källa: FK 20 oktober

OK-Q8 har i Idre är stängt. Kvar i Idre by är nu enbart Shell.



Närmaste annan mack är nu OK-Q8 i Särna. Det är helt otillräckligt för en stor turistort som Idre! Det menar kommunalrådet Herbert Halvarsson i ett brev till OK-Q8.

OK-Q8 avvecklar i snabb takt en rad bensinmackar ute i glesbygden. En av de mackar som är borta är OK-Q8s automatmack i Idre. Det gör att det efter en nedläggning, endast kommer att finnas två bensinmackar i området Idre-Särna.

Kommunalrådet betonar i ett brev till OK-Q8 den betydelse macken har för servicen till turismen i området. När det är högsäsong finns det upp mot 30 000 personer i vårt område. Kommunalrådet Halvarsson skriver att kommunen själv i sin planering tar hänsyn till turistsäsongerna och att det är något som även kommersiella aktörer bör göra.

### Älvdalens kommun hemställer därför att OK-Q8 omprövar sitt beslut att lägga ner bensinmacken i Idre.

I Idre finns en missuppfattning att nedläggning sker i enlighet med önskemål från Konsum för att få fler parkeringsplatser.

- Det stämmer inte alls, det finns inga önskemål från oss att macken skall upphöra, utan det är OK-Q8 som sagt upp samarbetet. OK-Q8 säger sig vara orolig för lönsamheten på sikt, det säger Mattias Svensson, som är butiksföreståndare för Coop-Konsum i Idre.

- Vi hade visserligen ett förslag om att tillsammans med OK att försöka hitta en annan lämpligare placering och vi var intresserade av att medfinansiera en sådan flytt. Men jag vill betona att vi framförallt velat behålla OK-macken, säger Mattias.

Konsumföreningen har gjort försök att påverka OK-Q8 att ompröva nedläggningen dock utan framgång.



## Älgen blev ren Källa: MT

Vi som var här uppe på 80-talet minns Motell- och restaurang Renen i Idre. Namnet ändrades sedan till Karl XII. Efter en tragisk flygolycka där flera i ägarfamiljen omkom såldes företaget vidare och fick namnet Älgen. Men nu flyttar "renen" åter in, samtidigt ändrar man namn till "Samegården".

- Det är en gammal dröm som ska förverkligas. Nu ska vårt företag klara hela processen från fjället ända fram till tallriken, säger Jörgen Jonsson.

Det är syskonen Anneli, Benny och Jörgen Jonsson som nu med sina familjer startar upp Samegården i Idre by.

- Tidigare hade vi hade planer för Färjestugan precis på andra sidan bron efter vägen mot Flötningen. Vi hann inte längre än att köpa färjestugan så blev det här huset ledig. Här finns redan lokaler väl anpassade för vår verksamhet, så vi räknar med att kunna vara igång inom kort.

Det innebär att Idre får ytterligare ett matställe men med inriktning på vilt som älg, fågel och fisk, men framförallt ren. Den samiska kulturen kommer naturligtvis att märkas på ett påtagligt sätt

- Serveringsdelen är det första vi kommer att öppna portarna till. Vi måste bara få klart en del arbeten i vårt kök och få det godkänt. Vi hoppas att serveringen ska öppna till vintersäsongen, förklarar Anneli.

- Vi kommer även att öppna en butik för sälja bl.a. renkött, sameslöjd och renskinn, säger Benny Jonsson.

Tanken är att kombinera butiksdelen med en restaurang för att framförallt turister även ska kunna njuta av våra specialiteter vi har här uppe.

- Vi kommer att plocka fram traditionella recept och ta fram nya maträtter baserade på viltkött och då framförallt ren, säger Jörgen.

Bussgodset och väntsalen blir kvar. Likaså den skoterservice som nu finns i byggnaden.

- Vi kompletterar den befintliga lastkajen med ett frysrum. På så sätt kan vi använda lokalerna för att distribuera ut våra renprodukter och renkött, förklarar Jörgen.

Den stora byggnaden innehåller även motell med ett frysrum och sex uthyrningsrum.

- Rummen hyr vi redan ut, men under lågsäsong kommer vi att använda rummen och lokalen för egna behov.

Idre får nu äntligen det samiska center som så länge planerats. Samegården som ska kombinera mat, affär och kultur med distribution av renprodukter

# Kurvans TYG & KLÄDER



## Välkommen till vår stora butik!

Kläder och tyger i mängder!

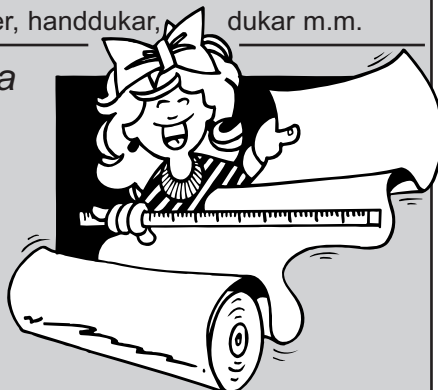
- Hos oss hittar du tyger i alla smaker
- Vi syr gardiner på beställning
- Kläder för dam, barn, herr

Desutom: lakan, garner, handdukar, dukar m.m.

Kom in och kika vetja!

Hälsningar:

Anna, Pia,  
Agneta



Bergevägen 7 • IDRE Tel 0253-205 04

# Fjätervålen

*toppen i Idrefjällen!*



## En fräsch 25 åring!

"Att erbjuda kvalitativ skidåkning i genuin fjällmiljö" är vår affärsidé i Fjätervålen sen 25 år. Den 28 december 1983 invigde landshövding Ingvar Gullnäs Fjätervålen. Söndag den 28 december 2008 firar vi 25 årsdagen med after ski och inviger samtidigt det nyttillbyggda värdshuset och det elektroniska skidpasssystemet som införskaffats till den här säsongen. Välkommen!

### Nyhet, IDREPASSET!

Nu finns det ett kort som gäller för skidåkning både på Idre Fjäll och i Fjätervålen. För dig som har stuga i Kringelfjorden kan det vara värt att satsa på ett säsongskort som ger dig möjlighet att varva mellan anläggningarna.

**Värdshuset har byggts ut**, det blir fler sittplatser, vilket behövs under de mest intensiva veckorna, men framför allt blir det en vackrare miljö med tjugig utsikt mot backen och en gedigan öppen spis att värma sig vid. Vi gläder oss åt att krögarna från ifjol, familjen som också har Strömmens Fjällgård i Lillfjäten, kommer tillbaka.

**Skidskolan i Fjätervålen** med chefen Peter Emretsson i spetsen har fått det hedrande uppdraget att ordna utbildningar för SLAO och Svenska Skidförbundet under försäsongen. Det berättar väl något om kvalitén på lilla Fjätervålens skidskola!!

**Skidshopen i Fjätervålen** är också känd i vida kretsar för gott utbud, kvalitet och framför allt mycket kunnig personal. Här kan du testa det senaste i utrustning!

**Närlivs vid foten av backen**, en liten butik med ett gediget sortiment. Förutom det vanliga i matväg hittar du här lokala specialiteter, kött från Siljan Chark, Karelius och Idre Ren, röding och andra produkter från smakriket Jämtland, bröd från Renhalls samt souvenirer.

### Vi beräknar att öppna sista helgen i november!

Från jul - 19 april öppet alla dagar.

<b>Öppettider:</b> (längre öppethållande efter 1:a feb)	0253-
Skidbacken	kl. 9.00-15.00 (16.00) Tel 211 40
Skidshop	kl. 8.30-15.30 (17.00) Tel 211 41
Skidskola	Tel 212 06
Värdshus	kl. 10.00-16.00 (17.00) Tel 212 74
Närlivs	vard kl. 10.00-18.00 Tel 210 34
	sön-/helgdag kl. 12.00-18.00

• **Kvällsåkning onsdagar**, ski non stop till kl. 19.00

• **20% rabatt** på 7-dagars skidhyra och skidkort 4-25 januari.

• **Telemarkslägre 20-årsjubilerar** 22-25 januari

*Välkommen!*





## Idre Ren – en ren smakupplevelse!

Källa: FK

Med den devisen **satsar företaget Idre Rens på att etablera sina produkter på både den svenska och exportmarknaden. Renstek, renbog och suovas, röks på plats vid renslakteriet norr om Foskros, och kan i år bli en del av mångas julbord.**

Det är de två samebyar, Idre Sameby och Ruvhten Sameby, som ligger på andra sidan länsgränsen som tillsammans driver ett litet och modernt slakteri på fjället, norr om Foskros.

Färskt renkött röks traditionellt i en rökkåta för att sedan hamna på såväl julbord som på lyxkrogar.

### Tuff marknad

De stora producenterna har pressat ner råvarupriserna. Det fick de två samebyarna att startade sitt eget slakteri för några år sedan.

- Det innebär att vi nu har kontroll på hela kedjan från slakt till färdig produkt och det går riktigt bra. Intresset för vårt renkött växer hela tiden, säger Anneli Jonsson.

- Ett trevligt exempel är att en ICA-handlare konstaterade att om han placerade vårt renfärs intill den vanliga köttfärsen så valde väldigt många kunder vår renfärs säger Anneli.

**Renkött är en delikatess, men också ett ganska dyrt kött. Men köparen får ett nyttigt magert och välsmakande kött.**

- Vi på Idre Ren har tagit fram en helt egen renskavsprodukt med kött som inte är tumlat. Det innebär att trots att priset på förpackningen kan upplevas som dyrt så är köttet väldigt drygt och dunstar inte bort i pannan vilket gör att man får mycket för pengarna, förklarar Anneli.

### Äkta sameprodukter

Idre Ren ägs av de två samebyarna och det är också något som man trycker hårt på i sin marknadsföring. Det viktigaste budskapet är trots allt är att det handlar om bra renkött. De renar som samerna har i dalafjällen mår mycket bra och är fina köttdjur.

### Inte mycket kött på en ren.

- 80 procent av det vi slaktar häruppe är kalv och de väger då bara omkring 25 kilo. Av slaktvikten är det bara 25 procent rent kött, förklarar Jörgen Jonsson.

I gamla tider tog samerna hand om hela rendjuret, då fick i princip inget förfaras.

- I dag är det pengar och tid som styr, säger Alf Willenfeldt, som fortfarande behåller det gamla hantverket att ta tillvara en rens alla delar.

- Vår ambition är de gamla samernas slakttradition att komma ner till en nollvision när det gäller slaktavfall, förklarar Jörgen och Anneli.

Finaste köttstyckena blir suovas och renskav, även skinnen tas om hand. En del av mindre användbara delar

på renen går som del i hundfoder till exempel. De finaste köttstyckena styckas av skickliga och varsamma händer för att sedan bli renstek, suovas, rökt renkött m.m.

### Rökning

Företagets specialist på rökandets ädla konst är Edvin Rensberg.

- Vi använder endast de finaste bitarna som t.ex. innanlår, entrecôte som sedan det saltats hängs upp i rökkåtans tak. Där inne i kåtan får de hänga och rökas i tolv timmar. Veden vi använder kommer från lövträd.

- Att röka kött är nog lite som kärleken. Det gäller att hela tiden hålla lågan brinnande, skattar Edvin och gnuggar röken ur ögonen.

Tillvägagångssättet vid rökning följer de traditioner som vi samer använt genom generationer. Nu har vi dock lite andra saker att ta hänsyn till som livsmedelverkets speciella krav.

- Vi har i alla fall nu fått de tillstånd som krävs för att få röka köttet i vår specialbyggda rökkåta, förklarar Jörgen.

- Det här är ett sätt för oss att kunna utvidga verksamheten här vid slakteriet, fortsätter Jörgen.

När det gäller den egna renskaven så styckas den och förpackas i Timrå, övriga produkter vakumpackas i speciella lokaler här vid vårt egna slakteri.

### Udda problem i juletid

I jultid finns det dock ett speciellt problem för samerna och deras renkött.

Framför allt de yngsta kunderna tycker inte att man kan äta upp tomtens renar!

- Speciellt i USA är det ett stort problem, där vet man att ju att tomtens renar kan flyga. Men det kan inte våra, förklarar Jörgen Jonsson.

### Pris för innovativa insatser

Anneli Jonsson, VD för det samiska renslakteri och förädlingsföretaget Idre Ren, belönades med tio tusen kronor för företagets innovativa insatser när det gäller försäljning och förädling av renkött. Idre Ren har bara funnits fyra år på en den svajiga renköttmarknaden och under den tiden lyckats med att etablera sig som en kunnig och trovärdig aktör.



Foto: Samiskt Informationscentrum.

Anneli Jonsson, VD för Idre Ren AB, fick det första samiska företagarpri-set av Samiska riksförbundets ordförande Per Gustav Idivuoma.

Företagets produkter kan köpas på Samegården i Idre och i vissa livsmedelsbutiker samt på Idre Rens webshop [www.idreren.se](http://www.idreren.se)



# LUFTVÄRMEPUMPEN SOM SPAR MEST!



Ett rykande färskt test visar att **Sverigepumpen SuperScroll HE9-SPK** spar mest vid största värmebehovet, oavsett var du bor.

KÄLLA: SVERIGES  **PROVNINGSANSTALT**

**ALLTID INSTALLERAD & KLAR I DITT HUS!**

**Luftvärmepumpen för ditt fritidshus! Nu med underhållsvärme +8°C eller +10°C**





**Panasonic**  
**SVERIGEPUMPEN**  
Luftvärmepumpen för svenska krav.  
[www.sverigepumpen.se](http://www.sverigepumpen.se)





7023  
SS EN ISO/IEC 17020

Auktoriserad återförsäljare



**Fjällpumpen**  
**Heat Transfer HTF AB**

0280 - 230 07 • 0735 - 28 28 89

**Sälen • Trysil • Idre**



Rigmor Johansson säljer julsaker för 30:e gången i rad på Stortorget i Gamla Stan i jul.

Foto: Benkt Eurenuisstan

## Rigmor Johansson från Särna - veteran på julmarknad jubilerar!

Källa DN

Rigmor Johansson har stått på Stortorget i Gamla Stan hela december varje år sedan 1979.

### Rigmor Johansson är en av dem som har hyrt stånd på torget flest år under den traditionsenliga julmarknaden.

Men många julmarknadens bodarna hyrs av samma personer år efter år. Julmarknaden är en populär tradition som inte mist de numera talrika julturisterna som kommer till Stockholm från när- och fjärran. Glögg, tomtar, våfflor och hantverksbodas. Så ska en riktig julmarknad se ut! Och så har det sett ut på Stortorget i Gamla Stan ända sedan 1915 då föreningen Stockholms-Gillet började arrangera sin julmarknad där.

Rigmor Johansson från Särna har troget hyrt en bod varje år och sedan håller sin bod öppen varje dag mellan kl. 11-18 från den 22 november till 23 dec.

### NU ÄR DET 30:e året i rad som Rigmor Johansson reser ned från Särna i Dalarna till Stockholm för att sälja hantverk i trä.

Rigmor arbetar det övriga året i sin lilla butik i Särna där hon bland annat arbetar med algemålning och säljer konsthantverk och kuriosa från bygden. Men många av hennes produkter kommer från Småland.

- Jag köper in en hel del från de många små familjeägda företagen i

Småland. Men tyvärr det blir allt svårare att få tag på riktigt hantverk. Den yngre generationen är inte alltid så villig att ta över verksamheten efter sina föräldrar när de inte orkar längre, säger Rigmor Johansson.

Rigmors kundkö är längst under helgerna, men det är mycket att göra även under veckorna. Då kommer en strid ström av barn som vill att få en julhälsning inbränd på smörknivar och slevor som de ska ge bort i julklapp.

- Bodarna har i princip sett likadana ut sedan 1800-talet och julmarknaden har säkert funnits i flera hundra år. Det har varit marknadsplats på

stortorget ända sedan Gustav Vasas tid, men när det blev julmarknad första gången är det ingen som vet.

En nygammal tävling ordnas också för femte- och sjätteklasser som kan vinna 5.000 kronor till en klassresa.

Intäkterna från julmarknaden används av Stockholms-Gillet till att dela ut stipendier som belönar Stockholmsforskning. För att bli medlem i gillet måste man vara infödd stockholmare. Det duger inte med att vara född på Lidingö, man måste ha fötts inom Stockholms kommun.



Gamla stans julmarknad. Foto: Stockholms-Gillet



**Välsorterad matbutik med lokala produkter och viltvaror.**

*Well-assorted food store with a great selection of local produce.*

## Öppettider:

20 dec - 12 april	09-20
13 april - 18 april	09-18
19 april	09-15

Övriga tider & helgdagar begränsade öppettider.

Varmt välkomna önskar  
Per Harrysson med personal.

[www.ica.se/idre\\_fjall](http://www.ica.se/idre_fjall)

**ICA**  
nära

**Idre Fjäll**

Tel. 0253-412 68



## Det kompletta bygg- och järnvaruhuset

Vi säljer allt från grund till skorsten

### VÅRA LEVERANTÖRER:

Contura, Handöl, Cylinda, Whirlpool, Siemens, Elektrolux,  
Elektroheliös, Husqvarna, Nordsjö, Bosch, Golvabia, Panasonic,  
Sverige pumpen. Mfl.



## NYHETER

### Räntefria lån

- vid köp av alla varor hos oss.  
Långivning sker tillsammans med GE Moneybank.

### Kostnadsfri färgbrytning

Vi bjuder på brytavgiften vid köp ur Nordsjö sortimentet.  
(Gäller privata husägare)

### Fri rådgivning för dig som funderar på värmepump

Funderar du på att installera värmepump från Panasonic "Sverige pumpen"?  
Vi bjuder på hembesök av godkänd installatör. Vid köp lämnar vi 5 års garanti.

### 10% på kaminer

Köper du kamin inklusive skorsten av oss erbjuder vi 10% rabatt på ordinarie prislista.

**När du handlar hos oss får du alltid låna släpvagn GRATIS.**

**ÖPPETIDER:**  
Måndag - fredag: 7-17  
Lörd: 9.30-13

**hemma**

**ADRESS:**  
Idre industriområde  
Tel. 0253-202 70

**BYGGMATERIAL • FÄRG • KÖK • BADRUM • KAKEL • KLINKER  
KYL • FRYS • SPIS • DISK • TVÄTT • TORK**



# ABRIS



# YAMAHA

## SJÖ & SNÖ

## Nu i Särna!

Nyhet!

Den 29 november slår vi upp portarna  
till vår nya stora butik-  
och utställning  
i fd. Ica-hallen i Särna



Kom och se vår utställning  
med det senaste från YAMAHA

Många fina erbjudande!

— Välkomna —



## YAMAHA



## YAMAHA



## YAMAHA

### LYXTOURING!

### TOP OF THE LINE!

### CROSSOVER!



YAMAHA  
2 YEARS  
WARRANTY

För touring i första klass. Helt ny miljövänlig direktinsprutad 4-taktare på mer än 120 hk med låg bränsleförbrukning och låga underhållskostnader. Backväxel, justerbart ryggstöd och inbyggt förvaringsutrymme på 28 l. All nödvändig utrustning ingår. Beställ med Smartcheck för bra affär och säker leverans.

### RS VENTURE GT



YAMAHA  
2 YEARS  
WARRANTY

Det häftigaste som finns för dig som uppskattar aggressiv körning. Marknadens vassaste 3-cylindriga 4-taktmotor. En äkta "Race Replica" med förstärkt boggie, fullt justerbara fjädringskomponenter och andra generationens framvagnsgeometri. Begränsad tilläng, häng på nu med Smartcheck om du vill vara säker på att verkligen få en!

### FX NYTRO RTX SE



YAMAHA  
2 YEARS  
WARRANTY

Det bästa av två världar. Snabb och skön på leden, smidig och vild vid sidan av. Vassaste 3-cylindriga 4-taktaren på marknaden, mer än 130 hästar och ändå verkligt bränslesnål. Justerbara fjädringskomponenter av mycket hög kvalitet. Beställ med Smartcheck för bra affär och säker leverans.

### FX NYTRO XTX

FÖR MER INFORMATION KONTAKTA OSS GÄRNA:

Särna: 0253-100 10 • Mora: 0250-59 35 00 • Leksand: 0247-346 32

SERVICE OCH FÖRSÄLJNING:

Skottrar: Yamaha, nytt & begagnat.

Fyrhjulingar • Båtar, Båtmotorer, Grästrimmer, Röjsågar, Motorsågar m.m.

[www.abris.se](http://www.abris.se)