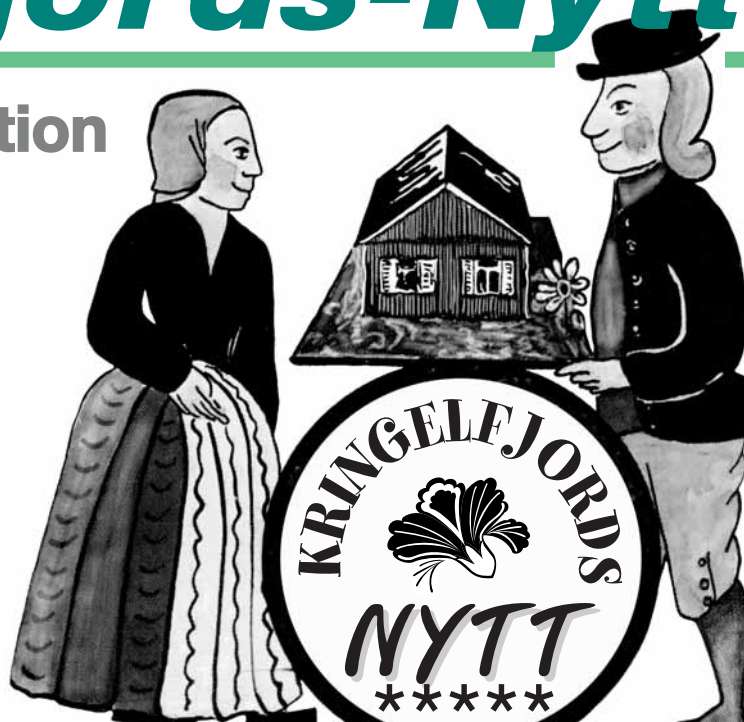


Kringelfjords-Nytt

Nyheter och information

för dej som bor i
Kringelfjorden
— eller gästar

**SÄRNA-IDRE
GRÖVELSJÖN**



22:a årgången 1986 – 2008

Utkommer 2 gånger om året • Vinter & Sommar nummer

- DEN BÄSTA SOMMAREN -

SOMMAREN 2008

www.kringelfjordens-stugby.se



SÄLJA DITT FRITIDSHUS?

Efterfrågan på fritidshus i Kringelfjorden och Norra Dalarna är stor.

Du som går i säljtankar vill ha snabbt resultat och bra betalt! Vi erbjuder Dig allt Du behöver för en professionell försäljning av Ditt hus!



Tel: 0250-302 00

www.riksmaklaren.se/mora



Fridhemsplan 2, 792 30 MORA
mora@riksmaklaren.se



Välkommen sköna, gröna, granna sommar!

FOTO: Göran Eriksson



Hej, och glad sommar på er alla fjäll-entusiaster!

När detta skrivs sitter jag och summerar vintern med ett strålande solsken utanför fönstret. Ett fönster vars termometer visar dryga +20 grader fast det är första veckan i maj!

Jag har just kommit hem från ett längre jobb i Lissabon och blev förvånad att vi har nästan samma temperatur här hemma som i Lissabon.

Då känns det lite främmande att tänka sig att bara för ett par månader sedan låg snön djup i Kringelfjorden. Men så var faktiskt fallet.

Den snörrikaste vintern sedan slutet på 80-talet.

Varm och snöfri vinter i östra Svealand och söderut, men rekordmycket snö i Särna-Idre Grövelsjön. En härligt vit jul med hela 70 cm snödjup blev det i stället för den barmarksjul vi hade föregående jul. Snöfritt i Stockholm hela januari med temperaturer upp till +11° vissa dagar samtidigt som vi hade den snörrikaste vintern sedan 80-talet.

Köld och värmerekord

Inte sedan kalla kriget slutade har ett år börjat så varmt. I Götaland och Svealand har en mildare start inte uppmätts sedan 1989. I Stockholm är årets januari den tredje varmaste någonsin. Gullvivor i Stockholm och nypotatis i Skåne - januari är fullt av förvirrade värtecken. Redan i februari skrev tiningarna att vintern 007/08 var den varmaste på 250 år och då var den s.k. vintern ännu inte över. 22 februari var det 11 grader i Stockholm och vi hade 30 blommande krokusar förutom snödroppar och vintergäck.

Mitt i alla rapporter om den globala uppvärmningen får man höra på radion att år 2007 var det kallaste året på 25 år om man ser det globalt. Visserligen smälter isarna fortfarande snabbt vid Arktis men vid Antarktis har isarna växt till med över 30 %!

Snörekorde och global uppvärmning, - hur går det ihop?

I Dalafjällen har snön fallit oförtröttligt sedan årsskiftet. Vi vintersportare har kunnat njuta av rekorddjup snö.

- Ju mildare luften är, desto mer vatten kan avdunsta från världshaven. Det ena lågtrycket efter det andra har vandrat in från Nordatlanten. Och det räcker med minusgrader för att det ska bli snö, förklarar Meteorolog Weine Josefsson.

I hela Sverige har nederbörden varit högre än normalt. Det betyder billigare el eftersom vattenmagasinen i vattenkraftverken är välfyllda. Kostnaderna för uppvärmning minskar också i takt med att plusgraderna blir fler.

- I dagsläget innebär klimatförändringarna ett samhällsekonomiskt plus för Sverige, men hur blir det i framtiden?

Över metern snö i Kringlan vecka 7

Vecka 7 åkte vi upp till Kringelfjorden för en långhelg med ett par goda vänner. Såg knapp stugan när vi kom upp. Vi fick klättra över en jättedriva och sedan skotta oss in genom metertjockt snölager. Precis som vintrarna på 80 talet. Skillnaden att då hade vi Seved Ebers som plogade och skottade upp i Stugbyn och han var rätt generös med skottningen. Nu var vår lilla stugrundel så liten som den aldrig varit någon vinter. Det var svårt att få plats med flera bilar.

Nästan påskväder mitt i februari!

Det blev fantastiska dagar med lagom kallt och strålande sol från en mörkblå himmel. Naturligtvis blev det skidåkning på "plattan" både i Kringelfjorden och ut till Valdalsbygget och Dyllen i Grövelsjön. När vi satt i solen och fikade på Trappen till den gamla fåbostugan kände vi alla att det emellanåt verkligen är värt att leva.

Sista dagen så tog vi med våra vänner på en skotertur till slogboden vid St. Blankvattentjärn för korvgrillning. Det känns fint att få dela naturupplevelser med så fina vänner som vi blivit begåvade med. En av mina finaste minnen från denna härliga vinter jag kände mig verkligen fri och lycklig

Den 7 mars dök första blåsippan upp hemma vid.

Då hade snödroppar och krokusar blommat i flera veckor. **Forts sid 4**



En riktig fin fjäll- och Kringelfjordsommar önskar jag dig och de dina.

Hans

SPONSORER I DETTA NUMMER

ABRIS Sjö & Snö	- Särna
Coop-Konsum	- Särna- Idre
Elo Trading	- Särna
Emeretssons Gräv & Entr.	- Idre
Falks Räddningskår	- Särna- Idre
Fjäntervälens skidanläggning	- Särna
Fastighetsbyrån	- Mora
Grövelsjöns Fjällstation	- Grövelsjön
Harryssons Rörservice	- Idre
Ica Idre Bua	- Idre
Ica Nära	- Idre Fjäll
Idre Bygg & Järn	- Idre
Jones Elservice	- Idre
Kurvans tyg och kläder	- Idre
Riksmäklaren	- Mora
Sylen/Grövelsjön/Norge	
Shell	- Idre
Sverigepumpen	- Sälen
Stråkens El	- Idre
Särna-Idre Fiskevårds För.	- Särna
Särna Skogsmuseum	- Särna
Walls Åkeri	- Särna
Vildmark Särna	- Särna

OBS!

Hantverkare både från Särna och Idre servar Kringelfjorden.

En trevlig sommarsång önskar:

Kringelfjordens Samfällighetsförening och Särna-Idre-Grövelsjöfjällen

KRINGELFJORDEN NYTT

Redaktör och ansvarig utgivare:

Materialadress:

Hans Forsslund

Kringelfjordens Samfällighetsför.

Klockvägen 4

135 55 Tyresö.

Telefon: 08-712 43 14

Kringelfjorden 0253-160 19

Fax: 08-24 33 14

E-post: hans@bergodahl.com

Omslagsfoto: Bruno Westerdal

Utsikt från Dyllens lilla kala jässta vid Grövelsjön
Foto: H Forsslund



I påskas var vi uppe hela familjen och hade några soliga och härliga dagar.

Det var länge sedan vi hade möjlighet att fira påsken uppe i stugan så det var en riktig höjdpunkt för oss alla i familjen!
Snödjupet låg faktiskt fortfarande runt metern, utom i alla sydslutningarna mot älven där dagsmejan tagit fram barmark. Detta gjorde att kringelfjorden och Älvrosfjorden fylldes av renfloccar.

kunde sitta i soligt och vindstilla läge och inta lunchen.

Vi varvade utförsäkning med längdåkning i Kringelfjorden och en heldags fjälltur i Grövelsjön och som vanligt. Den soliga men lite kalla väderleken gjorde att man hade ett kanonföre med ett perfekt fäste och glid. Något som man inte är bortskämd med.

Bra fäste kombinerat med hyfsat glid gör skidåkningen dubbelt så trevlig. En påsk att glädjas åt och minnas!

Peter Andersson med ledarren



En dag hade vi flera hundra renar gående i dalen nedanför huset.

En ren gick till och med bara en meter från verandan! Min fru Eva pratade med en av samerna, Peter Andersson som berättade att samlade ihop renarna för att driva dem över riksvägen till bättre bete i skogen. Den myckna snön har gjort det tufft att komma åt maten på många ställen. Nu väntade man bara att billrallyt från fjällanläggningarna skulle avta framåt kvällen. Sedan skulle renarna drivas över.

På vår hemresa från Kringelfjorden ner mot Stockholm tog snön slut mellan Mora och Rättvik.

Lite förvånande var det dock att komma hem till Tyresö där vi möttes av Stockholmsvinterns största snödjup. Hela 30 cm!
Det var liksom att våren ville stoppa upp och hamna rätt i tid. Det lyckades den över förväntan med. mars och halva april blev våra kallaste vintermånader i Stockholmstrakten.

Vårfloden

Vårfloden var extrem i år även om den inte riktigt kom upp i samma nivåer som under slutet på 80-talet. Efter Västerdalsälven har det varit en hel del problem med översvämningar. Vi som har stugor efter Österdalsälven tycks ha klarat sig bättre.

Fantastisk påskskidåkning!
Hela familjen åkte utför i Fjätrevålen som såg ut som en helvit jätteslida med extremt mycket grädde på. Det var soligt men lite kallt. Det extrema snödjupet gjorde dock att man kunde göra en fin och djup bivack där vi



Fika vid gamla fåbostugan vid Valdalsbygget
Foto: H Forsslund



Bryggstuga Kringelfjorden
FOTO: G. Eriksson

Dock har en del bryggor fått skador och/eller flyttats från sina angränsningspunkter.

Föreningsangelägenheter

Lite om vad som hänt inom Samfälligheten under vintersäsongen redogör Göran Eriksson på föreningsidan under rubriken "Göran redogör".

adress ändringsblankett, Styrelsemedlemmarna för samfälligheten, efterskickning av post/tidningar, snöröjning/stugtillsyn, elslinginformation, info från på spåretgruppen.

Vår webbmaster Helge Schieche har gjort ett gott jobb tillsammans med Göran Eriksson med hemsidan.

En sajt som växer och blir mer och mer informativ för varje månad.

HEMSIDAN



Glöm inte vår förträffliga hemsida www.kringelfjordens-stugby.se

Här hittar du nyheter och information, Kringelfjords Nytt's senaste två nummer i pdf-format. Dessutom kan du logga in på "medlemsidan" där du hittar bl.a. stadgar, stämmoprotokoll, ekonomisk redogörelse,

Nyttiga länkar

Du hittar även intressanta länkar på hemsidan som till exempel för att hitta bl.a. Dragsejlsstämma, Midsommarfirande, Idreyran Festveckan i Särna, turistbyråer, vårdcentral/läkare, apotek, turlista M/f Sylöra över Grövelsjön, Särna-Idre Fiskevårdsförening.



GENOM VÄSTER- OCH ÖSTERDALARNA

AV CARL FRIES

LÅNGT I FJÄRRAN ÖVER SILJAN OCH Sollerön såg jag en vacker augustidag de blå bergen bort emot Västerdalälven. Jag var på väg ditupp till landet kring de två älvarna i Dalarnas nordvästliga hörn, där mellansvensk och norrländsk natur räcka handen åt varandra, där ljusa, rika bygder följa älvarna och där de första svenska fjällen stiga över skogarna.

Från Siljansbygden tog jag vägen västerut mot Malung. På långa sträckor går järnvägslinjen fram över tallhedar, violetteröda av ljung. Mellan skogssträckningarna breda sig stora myrmarker med silvergrått lappvide och mörkgröna mattor av dvärgbjörk. Det stretiga dvärgbjörkriset och de grå videsnåren — alltid äro de det första tecknet, den första hälsningen från norden, när man färdas uppåt landet med fjällen som ett efterlängtat mål.

9. Svenska Turistföreningens Årsskrift 1926.

Vi fortsätter i detta nummer vår kulturella vandring genom Särna- Idre- Grövelsjöfjällen.

I förra numret kunde vi bl.a. följa Karl Erik Forsslund på sin vandring nerför Älvrosfjorden, Kringelfjorden, och Hedfjorden. Vi fick bland annat veta att Kringelfjorden i gamla tider skrevs som Klingen eller Klingelfjorden.

Denna gång skall vi följa med en legendarisk vandrare och naturskildrare

CARL FRIES resa från Transtrand till Idre-Särna-Grövelsjön 1925

Svenska Turistföreningens årskrift 1926.

Carl Fries född 7 november 1895, Skedevi församling, Östergötland, död 17 januari 1982 i Helgesta, Flens kommun, var en uppskattad svensk zoolog och författare. 1929-1938 var han redaktör för Svenska Turistföreningens årsbok. Denna "reseskildring" kom dock till innan författaren blev STF's årsboks redaktör.

Carl Fries fick flera fina priser för sin författarkonst. Bl.a. Svenska

Akademiens kungliga pris, 1953, De Nios stora pris 1967 och blev filosofie hedersdoktor i Uppsala 1963.

Carl Fries gör en resa till vårt vackra Särna-Idre-Grövelsjön och tycker sig få möta de sista resterna av den "gamla kulturen" förutom storslagen natur. Han anar inte heller den klimatförändring som kommer att ske.

Han ser spår av skog som fanns på kalfjället för tusentals år sedan.

1000-åriga träd ligger otroligt nog än i dag på botten av Santesonstjärnen på Storveteshågnas topp på 1.200 höjd!

Sonja Spånberg ("Den sista fäbostintan") framlidne man Jöns berättade för mig en gång att han sett hela träd med rotsystem sticka upp ur Santesonstjärna uppe på Storveteshågnas topp en sommar med extremt lågvatten.

Då skall man betänka att tjärnen ligger på 1200 möh och det är bortåt en mil till närmaste fura.

Carl Fries konstaterar att skogsgränsen tenderar att dra sig nedför fjällen.

Klimatet kanske kan bli mildare igen om några tusen år, och åter begskogar fjällen.

Föga anar han att drygt 80 år senare går vi redan mot varmare tider!

Mycket har naturligtvis förändrats sedan 1925.

Gammelskogen fått stryka på foten och våra turiststugor, hotell och fjällanläggningar har förändrat landskapsbilden. Livssättet och livsrytmen är också är också helt annorlunda. Allt på gott och ont!

Men mycket av det som Carl kunde glädjas åt på sin resa kan vi fortfarande glädjas åt i tacksamhet och vördnad inför den storslagna natur som Särna-Idre-Grövelsjöområdet erbjuder oss!

Denna berättelse har man dubbel glädje av med en fjällkarta framför sig.



CARL FRIES resa från Transtrand till Idre-Särna-Grövelsjön 1925

Långt i fjärran över Siljan och Sollerön såg jag en vacker augustidag de blå bergen bort emot Västerdalarna.

- Vägen från Transtrand till Särna går först fram utmed Västerdalälven, följer sedan Fuluälven

- som löper miltals genom ödsliga furuskogar. Här stliffar man för första gången närmare bekantskap med



Jag var på väg dit upp till landet kring de två älvarna i Dalarnas nordvästliga hörn, där Mellansvensk och norrländsk natur räcka handen till varandra, där ljusa, rika bygder följa älvarna och där de första svenska fjällen stiga över skogarna.

Från Siljansbygden tog jag vägen västerut. Mellan skogssträckningarna breda sig stora myrmarker med silvergrått lappvide och mörkgröna mattor av dvärgbjörk.

Det stretiga dvärgbjörkriset och de grå videsnåren - alltid äro de det första tecknet, den första hälsningen från norden, när man färdas uppåt landet med fjällen som ett efterlängtat mål.

den skogstyp, som intar den vida övervägande delen av övre Dalarnas barrskogsområde - enformiga tallskogar med hedartad mark, som lyser vit av renlav under träden.

Genom dessa öde skogstrakter gick fordom riksgränsen mot Norge, tills Särna och Idre år 1644 genom Daniel Buscovius bragd erövrades åt Sverige. Ännu i vår tid bildar den väldiga skogen en lätt märkbar naturlig gräns mellan bygder av helt olika kynne.

Från Särna för jag genom skogarna västerut till Fulufjäll. Detta fjäll består liksom Transtrandsfjällen av mäkliga sandstenslager och har alltigenom samma karaktär samma branta stigning över skogslandet och samma oändliga högplatå utan toppar, **Forts. sid. 6**

FULUFJÄLLETS JÄMNA PLATÅ. Foto H. Forsslund
Här ströva inga renar, och den ljusa lavmattan är därför orörd.



Forts. Carl Fries

samma branta stigning över skogslandet och samma oändliga högplatå utan toppar, med ljusa renlavsmarker och hjortronmyrar och grunda sjöar i den böljande viddens sänkor.

Men Fulufjäll har dock något enastående - Njupeskår, det praktfulla vattenfallet.



NJUPESKÅRSFALLET
Foto: H. Forsslund

Sjöarna på fjällslätten ge upphov till en å, som flyter lugn över högplatån, tills den når randen och i två, tre jattesprång störlar sig ned i djupet.

Det fallande vattnet har skurit ut en storslagen ravin,

- där man ser sandstenslagren varv över varv, regelbundet ordnade som stenarna i en jättelik mur.

Min resa gick vidare till Idre,

- återigen genom ensartade tallskogar. Här och där öppnar sig utsikten; från byn Heden en mil norr om Särna ser man Stadjans karaktäristiska profil långt borta över skogarna. I skogen uppe under Stadjan ligger Idreböndernas fåbodställen, Gränjesåsvallen, Brunna och Gammelsäteren; här kallas fåbodarna än i dag sätrar, en påminnelse om den norska tiden. Särnaborna påstod, att det numera inte finns någon säterjänta yngre än

80 år, och det ligger en viss sanning i detta. Flickorna trivas bättre nere i bygden än i ensamheten uppe i skogen, och så kommer det sig, att det nu för tiden mest är de gamla som draga till säters.

Inte heller vid sätrarna i Idre finner man romantiska "diktarflickor i höga

furuskogar" utan små trevliga gummor, men för resten blomstrar fåbodlivet som förr i världen. Här gästade jag människor, som ännu i nådens år 1925 bodde "under sotad ås"; det uråldriga eldhuset, ryggåstugan i dess enklaste och mest ursprungliga form, begagnas fortfarande som bostad vid flera fåbodars i Särna och Idre, så Skärvallen och Stormorsvallen nedanför Fulufjäll och i Nedre Byggningsavall en mil SO om Idre kyrkby. Och - En märkligare byggdes fortfarande ett och annat eldhus eller störes, som det heter på Idredialekt; i Brunna och Gammelsäteren nedanför Stadjan såg jag ett par dylika störes, byggda 1918 och 1919.

Dörren till ett eldhus sitter på ena gaveln, och över en hög tröskel stiger man in i stugan. På den öppna härden mitt på golvet flammade elden under en ofantlig gryta.

ELDHUS byggt 1919 Foto: C. Fries



Ljuset silar ned genom rököppningen i taket och blandar sig med eldskenet till en osäker halvdager.

Man slår sig ned på den breda, väggfasta bänken, dunklet i vråna lockar fantasien till lek: detta är ett hem i den grå forntiden - blänka inte sköldar och yxor därborta mot stockvägen? Men ögat vänjer sig vid halvdagern härinne, det finns inga stridsvapen som blänka därborta, det är - en separator! Och med ens är man tillbaka i verkligheten.

Invid den fyrkantiga eldpallen, sammanfogad av stenar, står "vinnstolpen", som är vridbar och försedd med en vågrät slå, "vinnau", på vilken den stora mesostgrytan hänger i sina krokar.

På gaveln mitt emot dörren finnas två väggfasta britsar. Golvet består helt enkelt av hårdstampad jord och är bestrött med hackat granris.

De som ämna sig till Stadjan komma nog helst att söka sig dit över Idre,

- så snart vägen blir färdig därifrån till Gränjesåsvallens fåbodställe vid foten av fjället. Från vägens nuvarande ändpunkt mitt i skogen slingrar sig stigen upp på Gränjesvållens breda ås.

Här går man fram genom underlig skog, en tallskog som upphört att leva men ännu står på rot. Det är en gles skog av askvita trädskelett - en sällsam och nästan hemsk syn.

Kurvans TYG & KLÄDER



Välkommen till vår stora butik!

Kläder och tyger i
mängder!

- Hos oss hittar du tyger i alla smaker
- Vi syr gardiner på beställning
- Kläder för dam, barn, herr

Desutom: lakan, garner, handdukar, dukar m.m.

*Kom in och kika
vetja!*

Hälsningar:
Anna, Pia,
Agneta
Maj Britt



Bergevägen 7 • IDRE Tel 0253-205 04

Forts. Carl Fries

För länge sedan har en skogseld gått fram här och dödat träden.

Ingen ungskog har sedan vuxit upp; den trädgeneration, som här står död, är den sista.

På denna mark skall aldrig mera växa någon skog, såvida ej vårt lands klimat under årtusendenas lopp blir mildare och mera gynnsamt för skogsväxten. Ty här går i vår tid den översta gränsen för tallskogen. För ett par årtusenden sedan, då klimatet var bättre än nu, gick denna gräns högre upp mot fjällen, vilket utvisas av de många fynd av tallrester, som gjorts i fjälltrakterna långt ovanför den nutida barrskogsgränsen.

De översta skogarnas tillstånd synes vittna om att barrskogsgränsen ännu är stadd på vandring nedåt.

Detta skogens återtag, som ingen mänsklig makt kan hejda, om det ännu fortfar, sker i varje fall mycket långsamt där naturen får sköta sig själv, men kan på ett ödesdigert sätt påskyndas av människan.

Att kalhugga ett område i dessa översta skogar, så att fjällvindarna få fritt spelrum, är i regel detsamma som att för alltid bannlysa skogen därifrån.

Plantering tjänar till intet; trädplantorna dö, och det blir aldrig någon återväxt. Framsynta män ha i tid

Efter denna vidlyftiga färd genom årtusendenas öden och växlingar återfinna vi oss själva på vägen till Gränjesåsvallens fäbodställe.

Där bo sex sätergrannar i frid och sämja. Den ena dagen är lik den andra, solen går upp över Städjan, skriker över den gröna vallen och forsvinner bortom Gränjesvålen. Världen är liten och full av ro.

Tre ljuvliga dagar stannade jag i Granjesåsvallen, besteg Städjan,

dricka kaffe och prata en stund.

Turen att bjuda på lockkaffet går från den ena sätergrannen till den andra i bestämd ordning.

Dalarna översta hörn med Storvätteshågna och Slugufjäll är en vildmark, som öppnar famnen mot norr.

Från de sydligare dalafjällen ser man alltid bygden vid älv eller sjö, men vid landskapets nordligaste vatten lysers ingen bygd.



DEN DÖDA SKOGEN på Gränjesåsvålen
Foto: C. Fries

Men sedan dess har skogen obehagligt pressats nedåt av ett hårdare klimat.

insett denna fara, och genom deras målmedvetna arbete ha de översta skogarna i våra fjälltrakter avskilt och fredats mot oförsiktig avverkning.



UTSIKT MOT STORVÄTESHOGNA
Foto:

metade laxöring i bäcken, sov i ladan, drack "lockkaffe" om mornarna och insåg att herd livet är idyllens rätta sinnebild. Lockkaffet är något speciellt för Granjesåsvallen; när korna lockats ut på morgonen, samlas allt säterfolket i en av stugorna för att

Där stiger röken från lapparnas kåtor, på fjällvidderna beta deras renar, under Slugufjäll strövar björnen än i denna dag, och örnar kretsas över skogarna.

Forts på sid. 8



emretssons
gräv & entreprenad AB

JAG UTFÖR ALLA TYPER AV GRÄVJÖBB:

Schaktning för husgrunder
Dränering • Dikning • Kabel- och rörschakter
Enskilda avloppsanläggningar
och mycket mer...

Jag utför även:

Buskröjning vid vägkanter • Snöröjning

KOSTNADSFRI KONSULTATION

30 års erfarenhet av mark- och anläggningsarbete
ger dig trygghet och kunskande.

Välkommen att höra av dig
Mats Emretsson



Forts. Carl Fries

NORRA DALARNAS FJÄLLHEDAR HAR INGEN MÅNGFALD AV FJÄLLFLORA. Men nere i bäckravinerna som här efter Njupån på Fulufället, brunkar och grönskar det. Här härskar nästan renskogsgrönska.

Foto: H. Forsslund



Under några dagar vandrade jag däruppe i Dalarnas Norrlandshörn i sällskap med en Idrebo, som väl kände denna socknens storvulna utmark.

Från Hällsjön, där landsvägen tar slut, följde vi den skummande Storån, Österdalälvens källflod, upp genom dalgången. Här är porten in i fjällvärlden. Till höger stiga Slugufjällets utlöpare, till vänster lyfter Storvätteshågnas, Dalarnas högsta fjäll, sin kupol över skogen.

I Storvätteshågnas slutningar klättrar barrskogen upp till mellan 800 och 900 meters höjd, alltså betydligt högre än i Lappland, där den t. ex. i Skelleftedalen når omkring 600 m ö. h. Gles fjällbjörkskog strävar ännu ett stycke högre, tills den fattiga fjällheden tar vid.

Där uppe lyste lappljungens sista violettblå blommor, där växte krypljung, fjällbär och ett par halvgräs, vilka höra till fjällhedens karaktärsväxter.

På Storvätteshågnas mötte vi alltså fjällfloran, men fattig och fåtalig i jämförelse med de norrländska fjällhedarnas rikedom av arter.

Redan i Härjedalen finns det nästan dubbelt så många fjällväxter som i Dalarna. Här saknade vi de nordligare fjällens vackraste örter, bland dem isranunkeln, som brukar växa där smältvattnet strilar från snön. I dalafjällen finns ingen evig snö, och detta är, hur underligt det än kan låta, en viktig orsak till florans fattigdom. Det är nämligen så, att en mängd fjällväxter trivas endast vid snöfläckarna eller på sådan mark, där snön länge legat kvar.

En stor och ödslig fjällsyn öppnar sig framför oss från Storvätteshågnas topp, som når en höjd av 1 204 m ö. h.

-- I väster de vilda norska tinnarna och i norr de mjukt formade Härjedalsfjällen.

Strax ovan Hällsjön hade vi lämnat dalasandstenens område.

De ljusgrå kvartsitblocken i topprosset vittna om att Storvätteshågnas är av en annan skapnad; här begynner den skandinaviska bergskedjan.

Redan Städjan är en yttersta, isolerad länk av samma kedja.

- Över Långfjällets vidder Storvätteshågnas som inte är ett fristående fjäll utan utgör Långfjällets högsta parti vandrade vi i timtal mot nordväst. Vi mötte ett par strövande renflokar, I augustikvällen skymning gingo vi över riksgränsen och sökte oss ned till den lilla norska gården Sylen i Grövelsjöns dalgång väst om Långfjället.

I dalen vid Sylen har en gång vuxit präktig tallskog; det grova kärnvirket i de gamla husen bär syn för sägen. Men tallskogen skövlades under förra århundradet, och ingen ungskog har kommit i stället. En och annan död eller döende fura står som ett eländigt minnesmärke över den skog, som för alltid är borta - en sorglig illustration till behovet av skyddslagstiftning för de översta, hårt beträngda fjällskogarna.

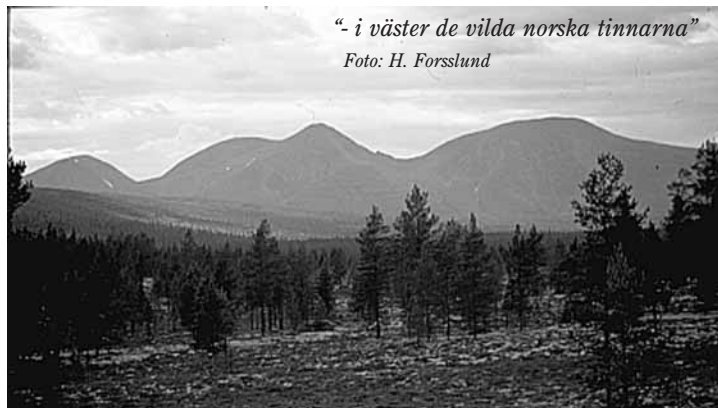
Nästa dag återvände vi till vårt land igen.

Från riksgränsen följde vi den av Svenska Turistföreningen nyrösades-tigen till Idrelapparnas läger vid sjön Hävlingen, och på kvällen sutto vi vid elden i en av kåtorna i Slugufjälls lappläger.

Ett stycke av den nordiska urskogen står ännu kvar under Slugufjäll. Från fjället kommer den lilla Tyfsingån, och på sin färd ned till Storån passerar den genom ett område, som i sin vildhet och makalösa yppighet nästan trotsar beskrivning. Man klättrar över gigantiska stenkummel, man tränger genom en

"- i väster de vilda norska tinnarna"

Foto: H. Forsslund



I dalen vid Sylen har en gång vuxit präktig tallskog;

Foto: C. Parthe



skog av jätteträd - granar och tallar, som mäta ända till tre meter i omkrets - i dälerna kring ån banar man sig fram i en djungel av mer än manshöj angelica, tibast, röda

vinbärsbuskar, vänderot och först och sist strutbräken, den praktfulla ormbunken, som här växer i överväldigande rikedom.

Forts. sid. 10

**FALCK****RÄDDNINGSKÅR**

••• 0253 •••

240 56**BÄRNINGSLARM
DYGNET RUNT***Din räddningsförsäkring
gäller hos oss!*

Vi servar

IDRE - SÄRNA

Med:

**BÄRNING • STARTHJÄLP
LÅSÖPPNING • JOURREPARATIONER**

Välkommen till

ICA
Supermarket
Idre Bua

Den vänliga butiken

—med BANK och MINUTEN
i samma hus

Här hittar du:

- Stor sortering på LIVS & HUSGERÅD
- CHARKAVDELNING med grillat
- SMÖRGÅSTÅRTOR på beställning
- IDREKORV & RENKÖTT
- Eget BUTIKSBAGERI med CAFÉ
- TÅRTOR på beställning
- SNITTBLOMMOR & KRUKVÄXTER

- Vi är ombud för:



Bra råvaror till bra
pris är kockens
bästa recept!

ICA IDRE BUA
hjälper även dig att
lyckas i köket.

Fräscha frukt, kött
och
grönsaksdiskar är
en självklarhet
hos oss!

ÖPPET ALLA DAGAR

MÅND — FRED
09.00 — 19.00

LÖRDAG
09.00 — 18.00

SÖNDAG & HELGDAG
12.00 — 18.00



Välkomna!

Forts. Carl Fries

Under örternas myller, under mossorna och murkna stammar porlar det och kluckar av rinnande vatten.

Tyfsingån Foto: H Forsslund



Det är Tyfsingån, som söker sig väg därnere mellan blocken. Den försvinner helt och hållet och går in med underjordiskt lopp ett långt stycke.

Rakt under oss höra vi den mumla i blockkamrarna, medan vi steg för steg arbeta oss fram genom urskogen.

Här har björnen nyligen spårats, och här ligger örnen bo i en jättefura.

Under det väldiga nästet har samlats en stor hög av vitlysande ben, rester från otaliga kungliga måltider.

Detta låter som en fantastisk dröm om forntida natur, och dock är det verklighet.

Så ser det ännu ut i ett avlägset hörn av Dalarna. Här om någonsin bör naturskyddet ingripa för att för framtiden bevara en enastående rest av den svenska urmarken.

den bevara en enastående rest av den svenska urmarken.

Carl Fries
författare och zoolog



Den "sista" fäbodstintan

Sonja Spånberg berättar för mig sommaren 2007 om fäbodlivet nu- och förr, sittande vid köksbordet i den mysiga fäbodstugan på Foskdalsvallen.

Nertecknare & fotograf: Hans Forsslund

Sonja har sitt hem i Särna men hennes mor och mormor kom från "Hea", Särnaheden medan fadern kom från Särna.

Sonja har i stort sett levt fäbodliv varje sommar under sitt 75-åriga liv. Sonja har sin fäbod på Foskdalsvallen som ligger så naturskönt som någon fäbod överhuvudtaget kan göra!

Vallen ligger mellan Stådjan och Fjätervålen och Sonja har Foskan brusande under köksfönstret. Sonja har ett antal riktiga fjällkor som skall handmjölkas morgon och kväll, någon dag i veckan kärnar hon även smör av mjölken. Kvällarna sitter hon och läser eller lyssnar på radion i fotogenlampans eller stearinljusets sken.

Jag och min familj har varje sommar sedan 80-talet brukat hälsa på Sonja Spånberg när vi är uppe på sommarsemester i Kringelfjorden.

Att få njuta av äkta fäbod som drivs av ett genuint intresse för fäbodliv och arvet från sina föräldrar och förfäder. Det kan man vad jag vet bara göra på Foskdalsvallen.

Att vallen ligger så naturskönt och att jag (om jag har tur eller förbeställt) kan få köpa lite hemkärnat smör, gör det hela till en fulländad sommarupplevelse. En tunnbrödsörgås med hemsmör och ett glas mjölk till kan göra mig tårögd. Det väcker Minnen från min egen tidiga och mycket lyckliga Ångermanländska barndom!

Sonja Spånberg, - den "sista" fäbodstintan berättar
Jag är lyckligt lottad som får sitta på min lilla fäbod.

Forts sid. 11

Harryssons Rörservice

Allt inom
VVS



Din närmaste fackman inom
VVS

Välutrustad servicebil

Mobil: 070-5460477
Byvägen 9 • 790 91 IDRE

Forts Den sista fäbostintan

Jag tror att min generation är den som haft det bäst i Sverige. - Tidigare vart det ju fattigt och så.

Vi har fått vara med om en utveckling från sämre tider till en bra standard med god trygghet. Sedan har det kanske blivit lite mycket av stora köpcentra och köphysteri. De flesta av ungdomarna är lyckligt ovetande om att det funnits "svagar" där folk har haft det mycket tungt. Och det så sent som under 1900-talet.

I Särna svalt det ihjäl barn så sent som under 1930 -alet. Man kan kanske inte alltid skylla på dåliga tider, men finns det inget fungerande socialt skyddsnät som socialförvaltning eller anhöriga som ställer upp. Då var det många gånger tufft.

I det här fallet gick skogspengarna som fadern fick till brännvin så familjen fick svälta.

Men modern i familjen var en kämpande kvinna. Om barnen kom hem från skolan med trasiga kläder fick hon lappa och laga. Man kunde vara hundra procent säker att ungarna kom till skolan med hela kläder. Men det räckte inte, barnen måste ha mat också.

Men det var väl inte om dåliga tider, utan om fäbodliv jag skulle berätta.

Foskdalsvallen heter egentligen inte så, den heter Hedefoskdalen eller

"Heafostan" på bygdespråk.

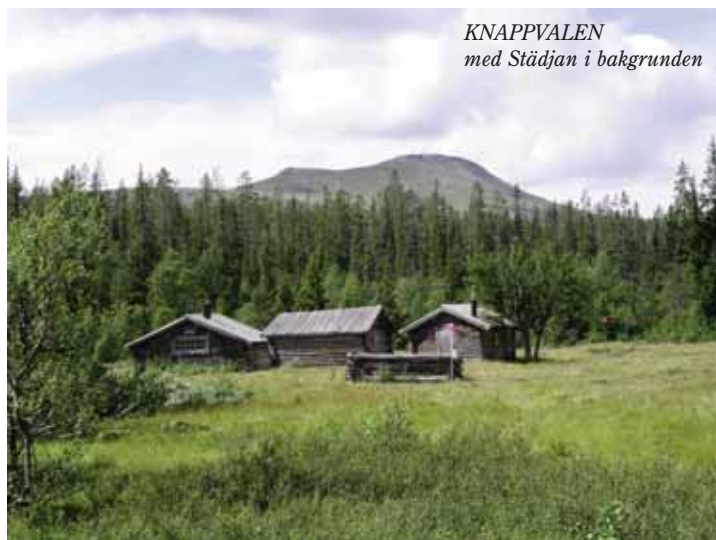
De första som buförde hit var från "Hea" Särnaheden därav namnet. Det har inget med Svens Foskdals fäbod att göra som ligger längre upp i dalen. De som buförde där kom från Idre. De gick norr om Städjan och ner där.

Att Heaborna valde att bygga sina fäbodar just här berodde på att det var mycket gräs och myrhö i dalen efter Foskån.

Sedan brände man ju skogen för att få mer bete. Svedjebruket i området hade varit igång många år innan mina förfäder buförde hit för första gången.

Det fanns en gumma som hette Mona och som var född 1811, hon mindes när det brann runt om Städjans fjäll och att det var fullt av gräs här och hela vägen upp mot Fjätervålen för där hade det brunnit långt tidigare. Den här Mona som jag tyvärr glömt efternamnet på, det var hennes släkt som buförde hit för första gången någon gång på 1700-talet.

De slog sig ner på vad vi brukar kalla Vammelvallen. Den låg mellan Lingmans på uppe på höjden och vår vall här nere. Numera är det nya ägare till Lingmans och de heter Lindéns de som har det stället. Det var det äldsta fäbodstället här på vallen. Min släkt började buföra hit i början på 1800 talet. De byggde stugan som ligger ett hundratal meter upp efter vinterleden och som i bland



KNAPPAVALEN
med Städjan i bakgrunden

används som raststuga vintertid. Det har varit en gammal lagård och i där den gamla lagårn har jag suttit och mjölkat en gång i världen. Stugan gick tyvärr ifrån familjen i Storskiftet på slutet av 1800 talet. Mammans morfar köpte igen marken på den plats vi är nu. När man från början börjar bruka mark på ett fäboställe så gällde det att slå och bruka så mycket mark som möjligt.

Sedan kom det upp statstjänstemän som avsynade den brukade marken och tilldelade ägargrader till brukaren. Gammalt hade staten intresse av att folk befolkade skogsbygden.

En del stugor här i Foskdalen är ju borta och det vi kallar för Knappvallen var den sista riktigt gamla sätersugan,

- där är det ju inge folk där nu mer. Knappvallen var Foskdalens sista genuina sätersstuga. Min stuga är ju fin, men det är ingen genuin sätersstuga heller. Den är ju lite bekvämare gjord å så. Gårn på Knappvallen hade först ett rum med öppen spis sen ett skjule och sen var det en liten bod. Ett skjule är liksom en öppning man kan gå rakt igenom och som binder samman husen med tak över,

Forts. på sid 12

TV-tittare Kringelfjorden

Vi har tidigare gått ut med info om kringelfjordens vanskliga läge för att få in TV4 med vanlig TV-antenn. Nu finns två bra parabolkampanjer från Viasat där bl.a. 4:an ingår

Kampanjepriser

VISAT BAS, 14 kanaler:

•Satelitmottagare •Parabolskål •Installation.
Startavgift 695 kr, Månadsavgift 49 kr/mån år 1.
Månadsavgift 299 kr/mån år 2.
Kortavgift 299 kr/halvår

VISAT SPECIAL, 3 kanaler:

SVT 1, SVT, och TV4
•Satelitmottagare •Parabolskål •Installation.
Monterat och klart 3.000 kr.
Inga månadskostnader eller kortavgifter

ELLO TRADING

Fullständig Antenn & Parabolservice

Särnavägen 22 • 070-333 61 55



Fjätervålen

TACKAR FÖR I VINTER
- och hälsar er
välkomna åter säsongen
2008/2009



Trevlig sommar!

Fjätervålen är fjällvärlden när den är som allra bäst!

De långa och breda nedfarterna erbjuder enorma åktytor och det blir därför aldrig trångt i backarna.

Nedfarten Berguven mäter till exempel hela 3 km — Rena lyxkryssningen! Liftarna som är den naturliga samlingspunkten gör att du lugnt kan släppa iväg barnen på egen hand och tryggt veta att de alltid hamnar rätt. Fast de allra yngsta har förstås sin egen barnlift som ligger alldeles intill serviceanläggningen. Där ligger också skidskolan och skiduthyrningen. Strax intill finns en värmestuga samt servering och kiosk.

Boendet i Fjätervålen består av 200 privatägda fjällstugor med hög standard. De flesta med öppenspis och bastu.

Några stavtag från stugknuten hittar du längdspåren.

Här finns 100 km rösadade leder och 16 km välp-reparerade längdspår i skog och över fjällvidder. Eller hyr en spark och se dig omkring på lokalt manér. Prova snöskoter, renkörning eller hundspann. Eller se allt från ovan i en tandemskärm. Låt sedan din avkopplande semester få sin kulinariska kröning hos den glade krögaren i värdshuset intill liften.

Här arrangeras även After Ski och här kan du äta en god lunch eller bara sitta ner med en värmande kopp kaffe eller choklad.
Inspiration, motion och avkoppling.

Trevlig sommar
- önskar Fjätervålens skidlift
med personal.

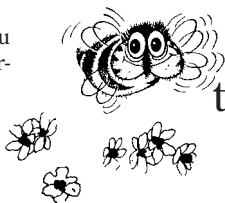


FJÄTERVÅLEN

Information och bokning:

tel 0253-211 43, fax 0253-212 88
e-mail fjatervalen@telia.com

www.fjatervalen.se



Forts Den sista fäbostintan

så man kunde gå skyddad mellan stuga och bod. Öppningarna på bägge sidor hade grindar för att inte djuren skulle komma in. Så såg nästan alla säterstugor ut förr.

Knappvallstugan blev förstörd i ett arvskifte. Ingen kunde lösa ut den andre och en han skulle ha den där boden, så den revs bort.

Vi tyckte att det var ett helgerån, det är så hemskt och jag är så arg på dem för de där, - han e ju dö den ena av dem, men jag är arg på ändå!
- Å sen så satt de upp plank bara!

Den här lilla stugan vid ån strax ovan bron, det är mosters. Den stugan har varit en lada längre upp i dalen. Den flottades ner hit en vår på Foskån. Man kan tycka att ån är liten men på vörn när fjället kommer och det regnar samtidigt, då kan hon bli stor ska jag säj.



Mosters stuga

Så de flotta ner det och tog in det här då och byggde upp den. Det här hände väl 1925 ungefär.

De finns kanske de som undrar varför man bygger fäbodrar, och dessutom långt ifrån hemgårdarna?

Det är så enkelt för att man skall få bete till djuren. De skall kunna föda sig själva på skogen. De hagar man hade hemmavid skulle vara till slätter för vinterhö. Att det många gånger blev på avlägsna platser hade enbart med tillgången på bete och om det fanns en bra vattenförande bäck eller å för kylning av mejeriprodukterna och naturligtvis för gårdsfolk och kreatur. Helst skulle täkten även kunna ge vinterhö i form av någon äng eller bra gräsmyr.

Just den här fäbostugan som vi sitter i nu är inte så förtvivalat gammal, utan i min barndom fanns här bara en lagård.



Sonja Spånberg och min fru Eva bland mjölkkrukor på fäbodtrappen

När jag var spädbarn då bodde vi i stugan snett över gården här tillsammans med mormor och morfar.

Det var inte så lätt alla gånger med familjelivet i stugan. Mormor var lite "besvärlig". Hon var inte helt riktig i huvudet. När jag skrek som baby så tryckte hon in fingrarna i munnen på mig och stod och snora. Mamma tyckte detta var så otäckt så jag låg ute och sov på backen första sommaren. Men så har jag varit frisk i hela mitt liv också! Mamma sa den hösten; - jag kommer inte till Fostan nå mer om jag inte får en egen stuga.

Då tog dom igen den här lagårn och byggde en liten stuga. Den stugan finns kvar och men vi har flytta den en bit bort på gårn. Den här stugan som vi sitter i nu är en gammal kornlada från Skönsåsen som Jöns min man då köpte. Så det är Jöns som byggt upp den här stugan på plats.

Vi har både rinnande vatten inne och kallkälla som kylskåp. Gammalt använde vi mejeribua ute vid ån. Nu har vi gått två gånger över ån för att leda kallt vatten till vår egen lilla kallkälla. Vattnet kommer direkt ur berget och har aldrig gått i dagen så det håller ca 4 grader. Det är bara att öppna dörren och gå in och ställa ner det man vill kyla, och det är så underbart fint vatten. Mer energisnålt och miljövänligt kan det inte bli.

Det är naturligtvis min händig man Jöns som byggt vår egen jätte-kalla fina "mejeribu". Jöns hade ju ett annat jobb han, han jobbade ju som mäklare. Djuren här på vällen och fäbolivet fick jag vill ingen direkt hjälp med av Jöns. Hemma i Särna fick jag väl lite hjälp. Men Jöns var ju en händig karl så han har gjort en himla massa så han byggde det här huset och han har takat om alla de övriga med lite hjälp av andra pojkar-förstås.

Allt i huset bär spår av hans hantverkskunnighet så det syns att han trivdes här. Jöns bodde här med oss varje sommar trots jobbet. Hur sent det än blev på jobbet som kom han varje kväll eller natt.

Jag hade en bror å en syster, men jag var yngst och var ett så kallat sladdbarn di säger.

Jag var tretton år yngre än min syster som var näst yngst. Det kanske var vanligt på många ställen med mycket barn förr i världen men här uppe så var det nog vanligt med två tre ungar även om jag fått några fler. Men visst fanns det stora familjer, Jöns t.ex. dom var ju tretton dom.

Pappa gick ju i skogen som alla andra på den tiden, sedan hade de naturligtvis ett småjordbruk och med tiden fick han en hel del kommunal-uppdrag, å sånt.

Mamma var ju hemma på gårn å skötte om den å korna. Sedan vävde hon en hel del precis som jag. I övrigt så fanns inte så mycket andra arbetstillfällen att få förutom på affärerna och sjukstugan och så. Skogen var klart det viktigaste. Sedan hade ju förstås Joles Pelle en tjärfabrik och en dragspelsfabrik nere i Särna så där jobbade ju många ett tag då. Så väldigt mycket annat än skogen fanns det väl inte. Jo, det fanns förstås biografen Röda Kvarn i Särna som dom från slaktgården skötte om.

Men nu har den inte blivit omskött på 40 år och det är för gammalt att göra något åt den. Den är anskrämlig och skulle dom rive för länge sen tycker jag. Men där på Röda Kvarn har jag varit på bio många gånger, de är klart de.

Det var ju det stora nöjet. Sedan hade Jacobsson en kiosk där man köpte korv då efterpå. Det fanns väl lite andra nöjen också. På sommarn var det ju förstås dans i parken och så.

Det kunde bli långa cykelturer när man bodde här på vällen, tre och en halv mil till dansbanan och tre och en halv mil till tillbaka på natten.

På dansbanan i Lillfjäten har jag aldrig varit. Den kom till efter min ungdomstid som man säger. Jöns å jag kanske prata i det någon gång, men vi kom aldrig dit nå. Jo, jag har faktiskt varit där en gång. Det var när Tyra Norling fira sin femtioårsdag, då var jag där på dans. Forts. sid.14

STRÅKENS EL AB
TEL. 0253-202 65
FAX. 0253-202 99
MOB. 070-338 15 28
IDRE
Utför allt i EL

**Vi säljer även
Cylinda vitvaror**

Begär gärna offert/broschyror

STRÅKENS EL AB

!! SNABB SERVICE !!
LARS-ÅKE: 070-338 15 28

Forts Den sista fäbostintan

Mina första barndomsminnen från vallen är stenarna bak mot kullen där. Det var min bästa lekstuga det.

Jag hade kök och jag hade trapp uppå, och även rum uppå. Jag kan inte beskriva det hur fantastiskt det var. Det var helt underbart! Jag kan inte beskriva det. Det var det bästa jag visste på hela året! När jag var liten då började jag packa i januari för att jag skulle fara till Foskdalen.

När jag var barn hade vi fem kor, men det hade de andra grannarna också så det blev en 25-30 kor på vallen. Nästan som nu när Stig, min son har så många. När jag var barn så började dagen 5-6 på morgonen med att få till eld och hämta och värma massa vatten.

Vi hade mjölkbil här också i min ungdom, och sådana dagar var det väldigt bråttom. Sedan var det ut i lagårn och mocka ut skit å mjölka. Efter det när vi fått ut mjölken i kallkällan då skulle vi locka ut korna på skogen. Det gjorde vi tillsammans med alla grannarna. Å när det sedan var klart så skulle vi ha det som vi kallar för "lockkaffe" efter det. Det drack vi tillsammans och vi turades om att bjuda. Det var väldigt trevligt faktiskt!

Sedan skulle vi även ha ut kalvarna som helst inte skulle vara med korna. Kalvarna blir för trötta om de skall följa med korna som kan gå ganska långt.

Vi hade även getter och naturligtvis killingar.

De var alltid så luriga när man skulle försöka få ut dem på skogen. De var jättesvåra att komma ifrån när man skulle gå hem igen.

Vi gömde oss bakom några granar, och precis när vi trodde vi blivit kvitt dem och skulle gå hem, så lät det alltid Eeeeeee... Eeeeeee...

och då var dom där igen. Killingarna hade bara gömt sig för att se vad vi skulle ta vägen.

Lugnt liv på Fosdalsvallen

Det har inte hänt så mycket allvarligare händelser på vallen, inte vad jag kommer på så här på rak arm i alla fall.

- Det mera dramatiska var väl att min mormors mor slog ihjäl en varg uppå hedarna här!

Det berättar mamma om. Mormors mor skulle vakta djuren när vargen kom och försökte ta djuren. Då fick hon tag på en stor stör och slog ihjäl vargen.

Den där jättestora stören stod länge kvar häruppe vid en gran. Sedan kom det hit någon och ville ha en bit av den och ta ner till Gammelgårn i Särna. Nu tror jag att den finns på Skogsmuseet så det finns en bit kvar av den. Men platsen där det hände har för länge sedan ruttnat ner. Sedan dog det karl här upp på hedarna, en äldre släkting till oss var det.

Forts. Sid. 16

Foskan med Städjan i bakgrunden



Särna-Idre Fiskevårdsområde

Särna-Idre Fiskevårdsområde omfattar Särna och Idre Socknar, med 17 mil större strömvatten, 6000 ha sjöar och massor av mindre strömvatten: ungefär 400 000 ha landområde. Sveaskogs vatten ingår och genom samförvaltningsavtal de flesta reservatsvatten utom i Fulufjällets nationalpark och Hävlingesystemet.

Fiske i Särna och Idre socknars världsberömda strömvatten!

Strömfiske efter öring och harr kommer i regel igång framåt midsommar. Vid lämpligt väderlek kan dagsfisket på vissa sträckor vara bra även tidigare. Nattfisket brukar vara fenomenalt i början av juli i vissa vatten: ex **Storån, Grövlan, Sörälven, Guttan** m.fl. Andra halvan av juli blir vakperioderna kortare. De största öringarna tas i regel på nattfiske.

Höstfiske med fluga efter harr

Höstharrfisket är bra vid rätt väder. Det är tillåtet i **Storån, Fulan, Grövlan och Sörälven**. (Se fiskebestämmelser). Det går ofta att hitta harrstimmen i de lugnare delarna av strömmarna.

Sjöar, vinter- och sommarfiske efter röding.

Särna-Idre FVOF sätter ut röding i ett stort antal vatten: Burusjön, Bälsjön, Hellsjön, Näcksjön, Öresjön Idre, Öresjön Särna, Glytjärnsområdet, Trollsjön, Djuptjärn, Valltjärn, Tjärn 87, Slätttjärn, Mellersta Långsjön, Gytjetjärnarna, Långtjärn, Ögåvalltjärnarna, Bumlingtjärnarna. Fisket på röding är bäst maj-juni, då rödingen hugger bra både på langedrag och fluga vid nattliga vakperioder.



FOTO: IDRE TURISM

Fiskebestämmelser och kortpriser

(Fiskebestämmelserna är tryckta på baksidan av fiskekortet)

Flugfiskesträckor och minimimått 35 cm finns i **Storån, Grövlan och Fjätälven**, (45 cm i Österdalsälven).

I flugfiskevatten och sjöar med utsättning av laxfisk gäller max 5 fiskar/kort & dag.

Fiskekort: Endygn- 60:-, tredygn- 120:-, vecko- 300:-, säsongskort 400:-.

Fiskevård

I Fjätälven pågår ett fiskevårdsprojekt "Storöring i Fjätälven". Det syftar till att bevara den storvuxna Österdalälvs-Siljansöringen och bygga upp storöringsbeståndet.

Obs! Fisket i Brattströmmen är helt avstängt mellan Foskån och Älvros!



HAR NI FRÅGOR? Ring fiskevårdsområdets telefon: 0253-102 10, vardagar tel. 0715-08 48. Hemsida. www.sarnaidrefvo.se

Trevlig fiskesäsongs önskar vi alla glada laxar

Särna-Idre Fiskevårdsområde



Välkommen till din konsumbutik!

Lägre priser!
Dessutom
återbäring!

KONSUM NORRA DALARNA
SÄRNA • IDRE



Det mesta av det bästa • Välkomna



Alltid aktuell - säsonganpassade råvaror



Alltid färsk frukt och grönsaker



IDREBUTIKEN
ÄR OMBUD FÖR:
•Systembolaget •Apotek
•Lotter •Post •Bensin

SÄRNA ÄR OMBUD FÖR:
•Post

Välkommen till butikerna
som erbjuder:

Fullservice

Vi har inte låtit snabbköpsprincipen slå fullt ut i våra moderna butiker. Här finns alltid kunnig och vänlig personal som gör sitt bästa för att ta hand om dig.

Färsk frukt och grönt

Trots de långa transporterna hit upp till fjällvärlden, har vi satt en ära i att visa upp snygga montrar med de friskaste och härligaste frukter och grönsaker.

Kött, fisk och delikatesser

Vår väl sorterade charkdisk innehåller mycket gott att botanisera bland. Naturligtvis erbjuder vi lokala specialiteter som älg, ren och fjällröding m.m.

Inte bara livsmedel

Här hittar du det mesta för hushållet
på ett och samma ställe!

Öppettider:

IDRE:

Mån-fred 09.00–19.00
Lördag 09.00–18.00
Söndag 12.00–18.00

Välkommen!

SÄRNA:

Mån-fred 09.00–18.00
Lördag 09.00–14.00
Söndag Stängt

VECKA 26-33

Mån-fred 09.00–19.00
Lördag 09.00–17.00
Söndag 11.00–17.00



Naturligtvis är vi snälla mot plånboken också!

Forts. Den sista fäbostintan

Men även det hände för mycket länge sedan. Han hade varit ute för att ta vidjor för att göra bindslen eller som vi säger spänningar till djuren. Han fick väl hjärtattack eller någonting sånt. Där stod det länge ett kors men det är väl nedruttnat det också men jag kan hitta platsen precis där det var.

genom dalen här och när de skulle passera Molnet på Nipfjället så kom det en stor lavin och tog med sig halva renhjorden. Det var hundratals renar som strök med den gången. Men lapparna klarade sig de befann sig i slutet och före å de var väl inga där mitt i, men det var massor av renar som strök med. Jag tror att



Fjällko på grönbete

Jag minns att det en gång var en ko som inte kom hem en kväll och hon brukade alltid komma hem.

Dagen efter gick vi liksom skallgång å skulle leta igen na. Då hade hon fastnat med foten i en rot vid åkanten och ramlat i med halva kroppen och drunknat.

Det blev bara att låta killingarna följa med hem igen. Det kunde dröja innan de lärde sig att gå i skogen. Jag minns att jag en gång som liten unge skrämde upp mina föräldrar ordentligt. Jag sprang runt den här kullen Högegga vi kallar'n en gång. Det höll på att skymma och man börja leta mig efter som jag var så liten. Så småningen om kom jag fram igen. Jag visste var jag var och skulle bara gå runt Högegga, men det visste inte dom.

Vilda djur har vi inte haft några problem med, och varg har inte funnits sedan mormors mor knackade ihjäl den där vargen. Lo finns det men de är väldigt skygga, och visst finns det björn men man märker aldrig av den. Normalt så är den mycket skygg och går aldrig nära folk.

Det har väl varit någon gång när Orsa björnpark släpp ut någon som man sett björn. Annars ser man dem aldrig. Det är inte normalt att en björn rör sig nära folk. Tamdjuren har alltid fått gå i fred här i Foskdalen.

**Så det har väl inte varit så mycket dramatik här uppe gudskelov!
- Jo det var förstås den stora lavinen!**

Men det var ju på vintern det. Lapparna drev en stor rengjord upp

renhjorden skulle drivas till någon slaktplats de hade. Jag tror att det här hände någon gång på 1960-talet.

Annars så var det väl min mosters turister som stod för händelserna på vallen. Min moster hyrde ut till turister i det grå huset där borta så det var alltid turister här hela somrarna.

I min tidiga barndom så ystades och gjordes ost också minns jag. Jag själv har aldrig ystat, men mamma ystade förstås. Sedan hade vi några getter också för att få godare smak på messmörret då. Det skall vara lite getter med om det skall bli något gott messmör.

Sedan skulle det kärnas smör. Något som även jag gör än i dag. Skulle man koka messmör så hade man nästan ett heldagsjobb bara med det. Vi hade en stor kopparkittel vi eldade under, sedan skulle mjölken "ljummas på" för att få rätt starttemperatur, sedan hade man på sådan där ostlöpe då. Sedan fick det stå ett tag och ysta sig. Efter det så rota man ihop och tog ihop osten.

Sedan skulle det koka upp igen, å när det precis höll på koka upp igen hade man i lite sur mjölk och då steg det upp vad vi kallar för dravle och den är så himla god. Dravle är en sorts efterost.

Och när vi tagit upp den så fick det koka ner tills det blev tjockare och tjockare och messmör.

Vi barn tyckte att det var så gott att få slicka ur den där kitteln när de tömt ur messmörret, men det var inte så roligt att skura ur kitteln sen, för det fick man göra, - det var liksom prisat de.

Våra mejeriprodukter förvarade vi i mejeribua vid ån som jag nämnde tidigare. Gammalt när man skulle lämna kvar mejeriprodukter som skulle hämtas hem på vinterföre när man hämtade hö hade man lite

Agnes Johnsson kärnar smö på Valdalsbygget i Grövelsjön



speciella metoder för att få det att hålla sig. På smöret la man över en ren vit duk ovanpå och täckte sedan med messmör på någonting vis. Med messmörret gjorde man likadant, men då tvärs om naturligtvis. Å så hämta karlarna det där på vintern när de hämta hö. Det var nödvändigt att göra så innan vägen kom till och man bara kunde använda klövjad häst sommardag och man även hade mycket på mesarna.

På fyrtitalet började mjölkbilslen komma så då vart det väl slut på det mesta ystandet.

Mjölkbilslen fortsatte sen under femtitalet men så småningen om vart det slut med det också. Mjölken kördes ner till mjölkaffären men sen blev det mejeri också. Det låg i det gula huset snett emot Gästis i Särna lite söderut efter vägen. Men det var bara några år så sen blev det slut med mjölkbilslen och vi som fortsatt med fäbodrift fick börja kärna igen.

Buföring till Foskdalen

På våren brukade vi ofta ha Slaktar Pers stora kreatursfinka. Jag kan passa på att nämna att när Slaktar Pär kom i slaktarärenden, då var det enda han hade med sig, en yxa och en penna. Han var en duktig karl den där Slaktar Pär. Vi åkte med han då eftersom korna var otränade efter vintern. Men på hösten när korna var i fin form gick vi hela vägen till Särna. Pappa hade häst och kärra. Alla hade ju hästar på den tiden som de släppte ut på skogen häruppe över sommarn. Och de där hästrackarna de visste

när det närmade sig slättertider och det vankades jobb. Då drog de långt ut på Svartfjället bortom Fjättervålen. Så ända dit fick gubbarna gå för att få hem hästkrakarna. Annars hölls hästarna inte alltid så långt bort utan kunde dyka upp runt stugorna. Då gällde det att se till att de inte bröt sig in där vi skulle ha slätter. Vi barn vart ganska rädda när de stora hästarna plötsligt dök upp mins jag. Men de gick snart bort på skogen igen.

Det tog en hel dag att gå hem till Särna på hösten.

Vi starta klockan sju på morgonen och kom hem nio på kvällen, -men då hade vi hunnit varit in hos moster på Särnaheden och rasta lite grann. Ibland kunde vi få åka med lite i trillan om korna gick bra.

Vi hade ju den fördelen att ha trilla att få med saker från vallen. Men gammalt då det inte fanns någon väg hit och när dom skulle hit på vintern efter hö å så där. Då hade dom lämnat kvar både smör och messmör som dom skulle ta med sig, dom som skulle hit efter hö.

Det var mycket som var annorlunda förr innan vägen kom.

Man fick klövja allt på hästar, och bära i kontar på ryggen. Men det har ju inte jag varit med om heller. Nä, i min livstid har det varit väg ända hit. När mina syskon var små då fattades det en kilometer på den här vägen. Men fjätvägen hade funnits ganska länge. Den vägen hade Lillfjätborna själva byggt, ända ner från Älvros och jag tror inte ens de fick något bidrag till den.

Forts. sid. 18

Söker stuga

i området kring Fiskartorpsvägen
för egen räkning

Är du intresserad av att sälja?

Kontakta då

Jan Hellström tel: 0570-80379

070-6828116


Välkommen till Norra Dalarnas ledande fastighetsmäklare Största utbudet av fjällstugor, villor, bostadsrätter och tomter.



Vi har öppnat mäklarkontor i IDRE

Funderar du på att sälja,
erbjuder vi bl.a:

- Kostnadsfri värdering
- Utställning och presentation av våra försäljningsobjekt på Idre Fjäll
- Internetpresentation
- Snabb visningsservice
- Bud-on-line för bästa pris
- Trygghetsförsäkring mot dolda fel
- Miljöcertifiering enl ISO 14001

Swedbank 

Fastighetsbyrå

fastighetsbyran.se

0253-201 80

fastighetsbyran.se

Forts. Den sista fäbostintan

Men nu när det är moderna tider får korna skjuts åt alla håll.

Umgänget mellan fäbodarna.

Någon gång på somrarna gick vi över fjället till GrängesåsvalLEN, som naturligtvis även besökte oss. I min barn-dom fanns det hela sju olika vallag, sju olika familjer som hade kor.

En gång varje sommar så cyklade vi bort till Per Nilssons affär och handlade, och passade då på att hälsa på lite i stugorna där i Lillfjäten. Det var långt mellan fäbodarna och byar i gamla tider.

Jag kan berätta att den här Jakob Häggberg från Häggberget bortom Storfjäten, han gick på frining ända till Idre fast det var vintern. Då gick han den här vägen och över fjället och det var ju ganska drygt.

Sommaren efter blev det lite närmare förn, då var hon ju med korna på GrängesåsvalLEN den här flickan. Så då vart det ju lite närmare att gå.

Maten på "Fostan"

Det blev ju mycket av egna produkter. Sedan hade man ju basvaror som mjöl, salt, socker, kaffe med sig hemifrån.

Det var mycket tjockmjölk och sedan hade vi naturligtvis mycket torkött på älg och nöt som vi torkat på hösten. Törkötet fick koka i flera timmar innan det vart klart att äta. Så länge jag har fått bestämma här på vallen så har vi kokat med fälukorv med köttet.

Korven blir så go när man kokar med torkött och det tyckte barnen var så jättegott! Slakta gjorde man ju inte på sommarn utan på hösten när det blivit kallt och köttet höll sig så det blev mest torkött.



Sedan fiskade man väl någon gång till husbehov,

- så det blev väl färsk fisk någon dag. Jag själv har aldrig fiskat. Men det var andra som fiskade. Det finns ju småöring i ån här. Man metade och även nätade med bäcknät i ån ibland.

Det var förståss i gamla tider, nu är det ju förbjudet. Mammans moster minns jag var duktig på att fiska både med spö och nät. Spöt gjorde hon av någon björkvidja, sedan hade hon väl björntråd och någon krok och mask på. Bäcköring är ju ganska små, men Kjell här han fick faktiskt en som var



SONJA SPÄNBERG I FÄBODKÖKET

33 cm en gång. Men småöringen är så himla god, den liksom smälter i mun!

Fäbodlivet på Fostan lever kanske vidare en generation till...

Min yngste son Stig som nu är 34 år har ju redan dragit igång en verksamhet här på vallen och buför med lite fler kor än vad någon enskild familj haft tidigare. Han får köra i skytteletrafik med kofinkan vår och höst nu. Det blir att åka i skytteletrafik då man bara kan ta två-tre djur åt gången. Han lånar även en annan finka på byn och får hjälp med körningen. Det behövs

då han har så många djur. Mjölken säljer han till mejeriet som gör den här Fäboglassen i Lillhärdal. Ibland har de hämtat mjölken här på vallen. Stig har även kört upp mjölken till Lillhärdal. Det har även hänt att han tagit med mjölken ner till byn och man hämtat mjölken i Särna.

Stig han menar att försöka kunna leva på fjällkorna,

men det är ju mest arbete. Handmjölkar gör han naturligtvis inte. Han har en mjölkmaskin som drivs av en gammal bensinmotor.

Forts. sid. 19

Walls Grus Åkeri och Entreprenad AB, Särna



Hyr en vedeldad pool till partyt!

GRUS, GÅRDSGRUS
SAND direkt till din tomt
eller bygge.
CHAKTNING
GRÄVNING
PLANERING



UTHYRNING: skotrar, pulkor, kälkar, kläder och vedeldad pool.
SERVICE OCH FÖRSÄLJNING: skotrar - Yamaha, nytt & begagnat.

Tel. 0253-3 10 77 • Mobil. 073-08 55 602
hem.passagen.se/skoterturer

Välkomna till Grövelsjöns Fjällstation

Svenska Turistföreningens sydligaste fjällstation.

Här blandas gamla traditioner och gemytlig miljö med nya fräscha grepp. Här slutar bilvägen och fjällederna tar vid. Fjällstationen är ett givet utflyktsmål för dig som besöker Grövelsjön.



RESTAURANG OCH CAFÉ

Vår restaurang har en mäktig utsikt över de norska fjällen. Ät buffé, à la carte eller ta en fikapaus med kaffe och dopp.

SPA

Unna Er en lugn stund med en av våra sköna behandlingar. - Må gott och ladda nya krafter!

BUTIK

Välsorterat sortiment av friluftskläder och utrustning. Allt vad du behöver för fjällturen. Livsmedel, tidningar, hantverk och souvenirer.

UTHYRNING

Välsorterad uthyrning av friluftsutrustning till vettiga priser. Här finns allt som behövs för fjällveckan.

GUIDADE VANDRINGAR - TEMAVECKOR

Hela sommarsäsongen anordnas turer med färdledare och olika temaveckor. Ring eller besök vår hemsida för information.



www.stfgrovelsjon.com



Grövelsjön

FJÄLLSTATION

SVENSKA TURISTFÖRENINGEN



Grövelsjöns Fjällstation information och bokningstelefon: 0253-59 68 80

Det kan ju inte jag med. Jag kan ju bara handmjölka, så Stig har en som är här och sköter om den biten.

Jag själv orkar väl inte nå länge till så det är väl roligt om han skall fortsätta. Samtidigt är det lite gruvsamt, det är ju inte så lätt att få det att gå runt. Stig skall söka starta eget bidrag för rörelsen, och det borde han väl få. Sedan menar han väl låna lite. Han måste bygga en större lagård hemmavid så alla korna får plats.

I vintras fick han låna Nils Backs gamla lagård i Nordomsjön, där rymts det ju mycket djur och där måste han nog vara i vinter också.

Foder till sina egna djur köper Stig. Fodret till mina djur får jag hjälp med att slå hemma på ägorna. Det fodret räcker när somrarna är bra som nu i sommar. Gräset är jättetjockt i boten, så det blir nog en bra höskörd.

Men det krävs att mina barn och snälla vänner hjälper till. Speciellt när höet skall in. Då krävs det någon som kör och någon som makar in kanon, det vill säga transporten upp på höloftet. Men Stig menar nog att mest bala i framtiden.

När det gäller avsättning för mjölken från fjällkorna så ser det ganska ljusst ut, i alla fall nu då. Stig får 5 kr litern av Fäbodglass medans mejerit betalar 2,60, så det är stor skillnad.

Och så är glassen så himla god!

Den finns att köpa bl.a. på Idre fjäll vet jag. Konsum i Särna skulle visst ta hem, men jag vet inte om de gjort det än. Sedan körs det ner glass med frysbil ända till Stockholm har jag hört.

Diplomerad av Fäbodföreningen

Jag vet inte hur man kom på att jag skulle få detta. Jag blev aldeles rörd och började faktiskt gråta. Det är fantastiskt roligt att bli uppmärksammat efter alla år. Jag for till Älvdalen och fick det där på en fäbodbrukardag.

Det var en stor uppmuntran, jag hade väl aldrig trodd att jag skulle bli uppmärksammat och få någonting för att jag varit på vallen här i hela mitt liv och skött mina djur. Men det fick jag i alla fall. Jag fick ju även en vacker koskälla. Den är ju fin, men jag har så svårt att skiljas från min gamla, den är visserligen dov i klang- och hörs inte så långt längre, den är utnött kanske. Men jag har så svårt att skiljas från ljudet så jag har inte börjat använda den här nya.

Jag tar väl ett år i taget med att ha djuren här på vallen.

Jag skall i alla fall inte hålla på mer än tills jag fyllt åttio, det vet jag i alla fall. Men att jag vill vistas här på Fostan på somrarna så länge jag orkar det vill jag naturligtvis!



Vill du också prova en jättegod glass?

Försök då på Idre Fjäll eller gå in på Fäbodglass hemsida och fråga vilka som är återförsäljare för glassen.

Du kan till och med kanske hitta glassen i din vanliga livsmedelsbutik?

Hittade den själv hemma i Tyresö på Coop Extra.

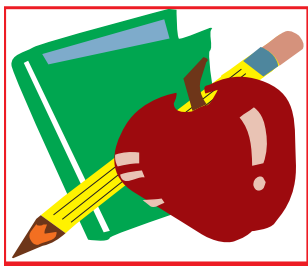
Prova glassen, det är den värd.

Trevlig sommar önskar jag Sonja Spånberg och alla läsare.

Hans



www.asensgardsmejeri.com



Särna Skogsmuseum hotas av nedläggning!



Lomkällans varande i nuvarande form är osäker i framtiden (2009...).

Jag har varit i kontakt med Stig Eriksson som ansvarar för Lomkällan. Stig berättade följande:

- Som ni säkert känner till är det Älvdalens kommun (ÄK) som är ägare av fastigheten och byggnader. ÄK har sedan 1994 uppdragit åt den ideella föreningen, Särna Skogsmuseum att driva verksamheten mot ersättning till föreningen. Den ersättningen har under alla år ej varit i proportion till kostnaderna varför det har varit nödvändigt med stora ideella insatser och så är det fortfarande.

ÄK har själva sagt upp avtalet med motiveringen "att se om det går att sänka kostnaderna".

Förhandlingar med ÄK och föreningen Särna Skogsmuseum pågår, sista ordet är inte sagt ännu. Föreningen Särna Skogsmuseum har under året också sökt andra lösningar men är inte i hamn. Om föreningen inte kan nå överenskommelse med ÄK eller andra lösningar kommer så föreningen inte att fortsätta efter 2008.

Lomkällan är en kulturskatt som ger oss moderna människor en möjlighet att på ett trevligt sätt se hur arbetet och livet i bygdens viktigaste inkomstkälla, skogen gick till för en inte så avlägsen tid sedan.

Vår familj köper själva medlemskort varje år och hoppas för ortens skull att det blir en bra lösning. Sedan är det ju en både kultur- och kapitalförstoring att lägga ner Lomkällan. Jag kan, och vill inte tro att kommunen gör något så dumt!

Jag uppmanar alla som kan att stöd-köpa ett årsmedlemskap i Skogsmuseet Lomkällan för 2008.

Hans

Smått & Gott

FRÅN ORT Å STÄLLE

Nyheter och information

Mer snö på Idre Fjäll

Källa: MT

Mer och säkrare snö är vad Idre fjälls styrelse prioriterar när det gäller investeringar på Idre Fjäll.

Vi kommer att i första hand prioritera utbyggnaden av snökanoner i de svarta pisterna på Otsidan, förklarar VD Jocke Johansson.

Idre Fjäll var en av de första i fjällvärlden med snökanoner.



Under åren har det gamla systemet moderniserats och byggts ut väsentligt. Nu blir det ännu en snösatsning på framförallt de tre branta nedfarterna Butter, Chocken och tävlingsbacken. Det är dessa backar som ska få ett nytt snökanonsystem.

- Det gäller att lägga snön direkt i branten i Chocken för att kunna säkra skidåkning där. Det är en ganska efterfrågad backe, även om det i realiteten är relativt få som verkligen försöker åka där, säger Jocke Johansson.

- Ett problem för Idre Fjäll Problemet är att vattentillgången är begränsad. Under år 2009 ska vi ta nästa steg och försöka lösa vattenfrågan. Det genom att ta vatten från Burusjön. Det är en mycket stor investering och den hinner vi inte med i år, förklarar Jocke.

- Renovering av anläggningens äldre stugor kommer även att ske och då med en inriktning mot miljö och energi. På längre sikt så finns även planer på en utveckling av ostbackarna

med en ny modern lift. Vi planerar även göra en del satsningar på centrumanläggningen.

Idre Fjäll satsar ännu mer på året runt-aktiviteter

Källa: DD

Nu skall ska Idre Fjäll under en treårsperiod satsa två miljoner kronor på barmarkssäsongen. På så sätt hoppas man att få allt fler gäster under augusti och september.

Allt sedan starten 1968 har ambitionen varit att vara en riktig året runt-anläggning. Vintersäsongen är fortfarande klart störst. Idre Fjäll vill nu öka under sommaren/hösten.

Hösten ska locka nya besökare

- Nu satsar vi extra för att få upp volymen på besökare och på så vis förbättra lönsamheten ännu mer, säger Idre Fjälls vd Joacim Johansson i ett pressmeddelande.

- Beläggningen har varit som bäst under juli månad, men nu ser vi en verkligt stor potential att kunna öka beläggning på de kanske vackraste månaderna i svenska fjällvärlden, augusti och september. Det är då alla vackra färger kommer. Det är då luften känns extra ren och klar, säger Joacim.

Natur och kultur allt viktigare

Det handlar om att utveckla våra aktiviteter och att marknadsföra dem på ett bra sätt. Idre Fjäll vill satsa på natur- och kulturaktiviteter som till exempel bärplockning, guideade turer till Lomkällan och till Fulufjället och Stenvallen samt ge en inblick i den samiska kulturen. Men naturligtvis kommer även en utveckling av de aktiviteter som redan är populära att ske: ridning, fjällvandring, golf och Idre Fjälls egen fåbod som byggts upp av gamla fåbodbyggnader från Idre-Särnaområdet.

Fler gäster

Joacim Johansson hoppas att dessa satsningar leder till fler gäster, och då från både Sverige och utlandet. Idre Fjäll ökade förra året med 24 procent i antalet gästnätter under barmarkspérioden och har i dag cirka 150 000 övernattningar maj - september. Under ett år handlar det om ungefär 600 000 gästnätter vilket är en rejäl ökning.

Minskad elförbrukning nästa steg i Idre Fjälls miljöarbete

Källa: Idre Fjäll

Idre Fjäll har satt ett högt mål i sin nya energistrategi, inom en femårsperiod skall elförbrukningen minska med 20 procent.

Att minska elförbrukningen är en av många åtgärder i Idre Fjälls miljöarbete. Detta skall nås genom bland annat medvetna val inom områdena uppvärmning och snötillverkning. Idag förbrukar Idre Fjäll mellan 13-15 Gwh per år, där uppvärmningen och snötillverkning står för den största elförbrukningen.

Vi har sedan tre år tillbaka uppgraderat och bytt ut delar av snösystemet på anläggningen till ett toppmodernt system som förbrukar mycket mindre energi.

Jämfört med det tidigare snösystemet så förbrukar det nya cirka 35 procent mindre el per kubikmeter tillverkad snö.

Det kommer att krävas några år till innan allt är utbytt, säger Joacim Johansson, vd Idre

Under 1980-talet, och i början av 1990-talet, såg man direktverkande elvärme som en billig och lämplig uppvärmningsmetod.

Det var under dessa årtionden vi växte som mest i antal bäddar, vilket gör att vi sitter med ett ganska stort bestånd av hus som värms upp med direktverkande el.

Det är just inom detta område vi ser att vi kan göra de största effektiviseringarna, varför vi just nu byter ut direktverkande el till vattenburen golvvärme i de 20-tal stugor vi renoverar i år.

AF, Angpanneföreningen, har fått i uppdrag att göra en vägvalsanalys i energifrågan.

Analysen kommer att färdigställas under hösten 2008 och den kommer sedan att vara ett av underlagen för nästa strategiska beslut i energifrågan. Vi behöver ta hjälp av experter inom detta område, som också kan leverera ett beslutsunderlag till utsatt tid, avslutar Joacim.

Idre Fjäll och miljön

En turistanläggning med skidområden innebär ofrånkomligen en miljöpåverkan. Vi är många människor som samlas på en mindre yta och precis som i en tätort följer att det blir en koncentrerad påverkan på platsen.

Med utgångspunkt i att vår verksamhet innebär konsekvenser för miljön arbetar vi utifrån principerna: Undvika, minimera och mildra miljökonsekvenserna. Idre Fjäll fokuserar sitt miljöarbete till följande områden:

- Klimatpåverkan
- Resursförbrukning
- Markpåverkan

Läs vår Miljöpolicy på nästa sida

Idre Fälls miljöpolicy forts.

VAD GÖR IDRE FJÄLL?

ENERGI

All el vi köper in för att driva exempelvis liftar och snökanon-system och för att värma och belysa stugorna är Bra Miljöval-märkt.

Det innebär att förnybar el motsvarande Idre Fjälls användning matas in på elnätet från vår elleverantör. Den el Idre Fjäll köper kommer därmed från förnybara källor som biobränsle, vattenkraft och vindkraft och medför färre negativa effekter för miljön än standardel-mixen.

Utifrån vår energistrategi har vi startat ett arbete med energieffektiviseringar på anläggningen.



Foto: Idre Fjäll

Byter ut ineffektiva kompressorer till snökanonssystemet vilket sparar energi.

Har värmestyrning i stugorna, när stugan obokad sänks värmen. Byter successivt ut glödlamporna i stugbyn mot lågenergilampor.

Har startat ett arbete för att minska vår totala energiförbrukning inom fastigheterna och minska andelen direktverkande el för uppvärmning. Köper enbart Miljömärkt el.

Den delen av snökanonssystemet som har bytts ut till ett mer energieffektivt system har exempelvis lett till en minskad elanvändning med 18 procent mellan säsongerna 2004/2005 och 2005/2006. Under 2006 har ytterligare delar av snökanonssystemet bytts ut till ett effektivare system vilket kommer medföra ytterligare elbesparingar.

ÅTERVEGETERING FÖR ETT GRÖNARE FJÄLL

Sedan 2005 bedriver Idre Fjäll ett arbete med att minska sin markpåverkan.

Nya tillvägagångssätt vid anläggningsarbeten har satts i rutin och ett omfattande arbete med återställa skadade ytor inom skidområdet och anläggningen har satts igång.

På grund av klimatet och den grovkorniga och näringsfattiga jordmånen tar det lång tid för naturen i fjällen att återhämta sig efter människans ingrepp.

Därför försöker vi nu "läka sårn" efter schaktningar och grävarbeten genom att återvegetera marken.

IDRE FJÄLL

-sår ängsfrö i skidbackar där det schaktats för att skapa fjällängar. Sår ljungfrö i slätter och skidbackar för att återskapa den skadade ljungheden.

- Återför matjord som spolats bort och sår och återplanterar i den.

- Planterar nya träd.

Med växtlighet på marken minskas både avrinningen av vatten och erosionen.

EKOTURISM

Idre Fjäll har som målsättning att miljö- och kvalitetsmärka några av våra aktiviteter och bli en godkänd arrangör enligt Svenska Ekoturismföreningens märkning Naturens Bästa.

Arbetet påbörjas under 2007 och under 2008 är målsättningen att det ska finnas åtminstone tre miljömärkta aktiviteter att välja på i vårt produktutbud!



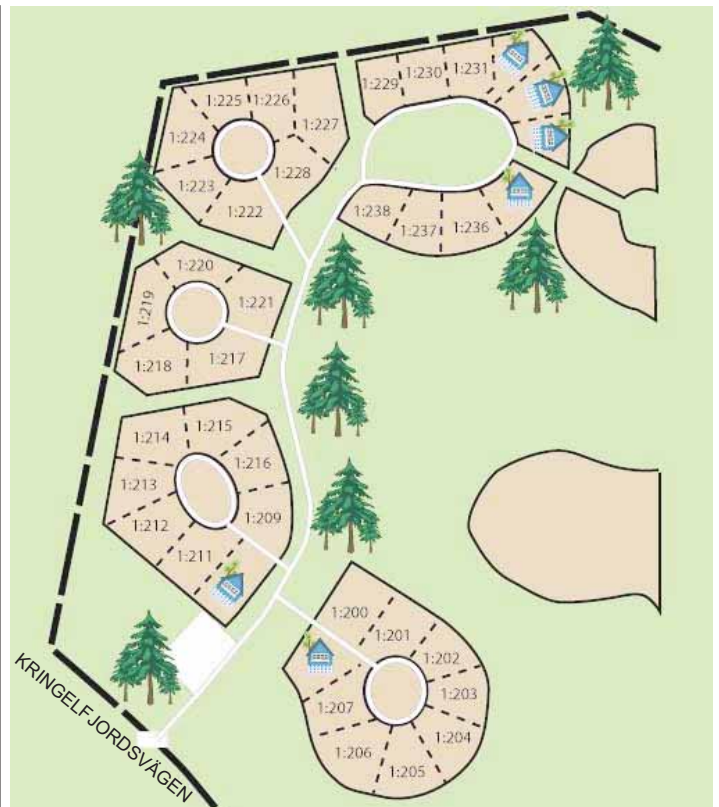
STUGBYN VÄXER

Det har blivit nya ägare till de obebbyggda tomterna i Kringelfjordens stugby.

Företaget heter DALELSBYN AB. På företagets hemsida www.dalelsbyn.se finns det husbeskrivningar och priser. Man kommer att påbörja byggnationen omgående med ett visningshus. Husbeskrivning

Dalelsbyn som bygger fritidshus för en skön vistelse och rikare fritid i Kringelfjorden har påbörjat försäljningen av tomter och jobbar för fullt med planeringen. De som är intresserade kan redan idag teckna sig för en tomt. På Dalelsbyns hemsida lägger man ut bilder vartefter som bygget fortlöper. Du är välkommen att kontakta Dalelsbyns för rådgivning och förfrågningar. Stugorna är en egen design för fritidsvistelse i naturnära miljö. Huset är 60 kvm + loft. Huset levereras inflyttningsklara med färdiginnrett kök (spishäll med ugn, fläkt, kyl och frys, diskmaskin). Genomgående i hela huset är att det är vitlaserade väggar och tak och ett gediget ekgolv med eklistor och foder. I anslutning till toaletten finns en bastu.

Priser och avgifter
Från ca 950.000:-
Årsavgift samfällighet: 3.800,-/år
Elanslutningsavgift: ca 19.000:-



LOMKÄLLAN

- En mötesplats för alla åldrar.

Ta en fikapaus och rasta vid de mysiga rastborden eller ät en bit mat i Lomkällans restaurang. Unna dig att besöka museets utställningshall bland sagor, sägner och historik. Kanske gör du ett besök till friluftsmuseet som visar miljöer för skogsarbetare från förr eller besöker försvarsskansen från 2:a världskriget.

Öppet alla dagar juni-september 11.00-14.00.

(Midsommarafton stängt)

23 juni-19 augusti har vi öppet 11-17.

LOMKÄLLAN
Särna Skogs- och Försvarsmuseum

Tel 0253-100 49 • Fax 0253-103 34

790 90 Särna

www.lomkallan.se





Källa DNIFK/Länstyrelsen

Foto: Länstyrelsen

Världens äldsta granar finns i Dalarna kunde vi läsa i DN tidigare i vinster.

Den äldsta granen är 8 000 år gammal. Prover tagna på tre träd i Dalarna visar att de är bland de äldsta i världen.

– Granarna har stått här sedan inlandsisen drog sig tillbaka, säger Lars Hedlund på Länsstyrelsen i Dalarna.

För 10 000 år sedan när inlandsisen drog sig tillbaka norrut växte den första skogen långsamt fram på fjället. De tre granarna tillhörde just den första skogen.

Med 8 000, 6 000 och 5 000 år på nacken är de bland de äldsta kända i Kalifornien finns flera riktigt gamla träd. Några är säkert i samma ålder.

Ovanligt kallt inlandsklimat

De här granarna har hittats på fjället Härjehågna. Uppe i Dalarnas västligaste hörn.

Här är årsmedeltemperaturen bara cirka en grad.

På grund av de speciella väderförhållandena är forskare särskilt intresserade av hur området påverkas av klimatförändringar.

Men vädret har inte alltid varit så kallt på Härjehågna.

– De här träden har känt av flera olika klimat och har växlat mellan att vara träd och buske, säger Lars Hedlund. Granarnas ålder har fastställts genom kol 14-metoden på ett laboratorium i Miami.

Nu har man hittat ännu äldre träd på Fulufjället

Intresset är mycket stort för de flertusenåriga granarna på Fulufjället, den äldsta är 9 550 år och därmed ett av

världens äldsta levande träd. Tidningar, forskare och trädentusiaster intebara från Sverige utan från många andra länder hör av sig och vill veta mer och gärna också se granarna med egna ögon.

Att träden var så gamla avslöjades när Länsstyrelserna i Dalarnas och Jämtlands län gjorde en inventering av träd i fjälltrakterna,

som en del av en gemensam metodstudie för miljöövervakning.

Dateringen av träden har man lyckats utföra genom att analysera rester av ved och kottar som har legat under och bredvid granen - ett arbete som utförts i ett laboratorium i USA.

Det är genom att ha möjlighet att krypa ihop till buske i kyla och växa upprätt.

Sammanlagt har ett tjugotal granar med åldrar runt 8 000 år hittats i fjällkedjan.

Mångtusen årig gran efter stigen ner mot Fulufallen

Om ni går den vackra stigen ner mot det ståtliga Fulufallen så kommer ni att passera ett stort flyttblock efter stigen. På detta block växer en liten gran som enligt Skogsbolaget (Trot att det är Svea Skog) skall vara 4 000 år gammal.

FULUFALLEN

Ett smultronställe som få känner till! På en sträcka av 400 m finns 8 st forsar och vattenfall med en sammanlagd fallhöjd av 80 m.

VÄGBESKRIVNING: Ca 120 km NV Älvdalen, 25 km V Särna. åk förbi Mörkret, stanna vid parkeringen strax innan Tjarnvallen och gå den ca 2 km långa vandringsleden.

Mörkrets Dag

Passa på att kombinera besöket vid Fulufallen med att uppleva Mörkrets dag.

Varje sommar, torsdagen i vecka 29 (Särnas festvecka) anordnas Mörkrets Dag med olika tävlingar, femkamper och lotterier. Mer information kommer på sidan 24.

Stenvallens fäbodcafé.

Du kan även kombinera ditt besök vid Njupeskar eller Fulufallen med ett besök på Stenvallens Fäbodcafé. Sommaren 2008 har man caféöppet tisdag, torsdag och söndag kl 13-17 under veckorna 26-32, dvs från 22 juni till 10 augusti.

Stenvallen är beläget en dryg km nordost om Mörkret vid Fulufjället, 2,5 mil väster om Särna i norra Dalarna. Inom synhåll finns Fulufjällets nationalpark och den nya Fulufjällsbyn ligger i närheten.



Ett av de övre Fulufallen

Sylen-Grövelsjön Ryvang Gård

Fjällhytte i Sylen på norska sidan av Grövelsjön

ÖVERNATTNING • SERVERING • BÅTTRANSFER

I det natursjöna och väglösa fjällbosättningen Sylen vid norra änden av Grövelsjön hittar du Ryvang Fjällgård - en familjedriven fjällhytte - mitt i fjällvildmarken!

SOMMARTID är det:

- en perfekt start eller mål på endagsvandringen.

Vi erbjuder fint fiske på örting och röding i bäckar och åar. Även möjlighet att hyra roddbåt för fiske i sjön. Vi säljer fiskekort.

Vi serverar kaffe, vällor med rømme och syltetöj.

VINTERTID erbjuder vi:

Rum med 2-4 bäddar (totalt 26 bäddar) för hel, halvperson eller själhuskäll. Skoteräkning tillåten för besökare till Sylen som följer markerad led.

Välkomna
Eva och Kjell

Båtturer på Grövelsjön med M/F Sylöra 2008

Turliste 23/6-16/8

(ej lördagar)

Avgång Sjöstugan 09.30 • 11.00 • 16.15

Avgång Sylen 10.15 • 15.30 • 17.00

Turliste 17/8-20/9

(ej söndagar)

Avgång Sjöstugan 09.30 • 11.00 • 16.15

Avgång Sylen 10.15 • 15.30

Priser Enkel

Vuxen 85 kr Barn under 4 år Gratis.

Hund 25 kr

Ekstra turer på bestilling
Bestill plats på förhand



Telefon: 0047 62 45 98 00 • 0047 62 45 98 00 • Fax 0047 62 45 92 93

E-mail: post@ryvang-sylen.no • www.ryvang-sylen.no

Himmerfjäll planerar stort. *Källa: FK/DD/Idre Himmelfjäll*

Ett "topprojekt" av Staffan Darning. Spencer Stanek, Mike Larson och Brian Souto från Vail, ska ge ett förslag på hur Hemmeråsen ska utvecklas till Himmelfjäll. Skoterklubbens gamla toppstuga är idag det enda som finns på toppen.

- Vi måste göra allt rätt från början. Därför låter vi nu två av världens främsta skapare av alpina anläggningar få säga sitt om Himmelfjäll, förklarar Staffan Darning.

Två av USAs mest framgångsrika företag har därför oberoende av varandra besökt Hemmeråsen för att ta fram förslag till hur den planerade satsningen på Hemmeråsen kan komma att se ut.

I vintras var Mike Larson med två medarbetare från företaget International Alpine Design i Idre och bekantade sig med Hemmeråsen, som ska bli Himmelfjäll.

- Vi har tidigare gått igenom kartor och studerat fallhöjdslinjer och på så sätt satt oss in i fjällets möjligheter, förklarar Mike Larson.

- Det vi nu gjort på plats är att få uppleva både den skog som finns liksom den milsvida utsikten.

Det handlar om att skapa förutsättningar för den målgrupp som ska lockas hit och här går det att skapa

ordentliga skidbackar med bra längd, förklarar Mike.

- Självklart inte med samma fallhöjd som hemma i Vail, men det här är en anläggning med helt andra förutsättningar.

Det Mike och hans team nu ska göra är att åka hem med de intryck som gruppen fått och inom någon månad komma tillbaka med ett eget förslag. Det till hur Hemmeråsen ska bli Himmelfjäll. Samma uppdrag som företaget Ecosign tidigare också fått.

- Vi väntar nu på att detaljplanen för etapp ett ska bli antagen. Sedan återstår det att se om de förslag vi nu ska få in passar in i den detaljplanen, eller om vi måste tillbaka till ritbordet och ta fram en ny detaljplan, säger Staffan Darning.

- Vi har helt enkelt inte råd att göra fel från början.

Backar och hela anläggningen måste ritas och planeras helt rätt från första början, betonar Staffan.

Går det som Staffan och hans styrelse hoppas. Nu är spaden i backen och markplaneringen i full gång. Det med inspirationer från de bästa skidanläggningarna i världen.

- Jag har en idé om hur man bäst ska utnyttja den stora grytan på toppen, det kan bli ett perfekt barnområde, säger Mike.

- Det finns en bra potential för att utveckla det här berget, konstaterar de tre amerikanerna.



Familjen är Idre Himmelfjälls huvudmålgrupp.

Målet är att erbjuda den kompletta fritidsdestinationen för familjer – året runt. Anläggningen ska utformas efter familjens behov och genomsyras av familjeanda med aktiviteter och upplevelser för barn och föräldrar.

Idre Himmelfjäll kommer att kunna erbjuda ett komplett lift- och pistsystem som är anpassat för huvudmålgruppen familjer. När anläggningen är fullt utbyggd erbjuds cirka 15 liftar och 30 nedfarter. Idre Himmelfjälls naturliga förutsättningar är speciellt lämpliga för familjer. Här finns bra möjligheter att erbjuda skidåkning i gröna, blå och röda nedfarter i varierad terräng.

De flesta av liftarna från dalstationerna byggs som stolliftrar.

Det innebär snabba liftar med hög kapacitet. Gästerna får också stor

valfrihet vad gäller val av nedfarter samt tillgänglighet året runt. Barn- och förbindelseliftrar byggs som släpliftrar liksom liftarna på toppen av fjället eftersom dessa är mindre känsliga för vind.

Idre Himmelfjäll ska erbjuda tillgänglighet i alla led – året runt. Från det att man bokar sin resa tills man lämnar in nyckeln till stugan. Det gör att behovet av bil ska minska eller helt falla bort under vistelsen.

På Idre Himmelfjäll ska det vara enkelt att vara med på aktiviteter, enkelt att ta sig ut i pisten, enkelt att ta sig till golfbanan etc. Allt ska vara tillgängligt – 365 dagar om året.

Nu planeras för Toppsheden som första etapp. Där skall det bli hundratalet tomter.

- I år satsar man på att göra klart så mycket att man kan sätta igång och bygga visningshus och komma igång med tomtförsäljningen. □

Fjällmacken IDRE

ÖPPET:	
Vardagar	7—21
Lördagar	8—21
Söndagar	9—21

Här bjuder vi på toppservice

- Drivmedel • Verkstad • Kiosk • Video • Släpvangsuthyrning
- Starthjälp • Tillbehör • Bilbärgning • Skoterservice m.m.



FESTVECKAN 2008 I SÄRNA

Här kommer programmet för festveckan i Särna.
Idreyrans program var tyvärr inte klart när tidningen trycktes.

SÖNDAG 13 JULI

14.00 Prästhelg i Granåsön

21-01 Midnattscafé i Kyrkbacksgården

23.00 Midnattskonsert i nya kyrkan Py Bäckman och Rune Broberg

Entre: 100:- Förköp: Sko & Klädes

13-17 Stenvallens Fäbodcafé I genuin fäbodmiljö. Följ skyltarna öster om bron i Mörkret. 1 km att gå till fots.

MÅNDAG 14 JULI

10-15 Östomsjöns dag

- Vid bystugan Östomsjön.

- Program kommer

17-21 Särnaharrens kväll

- vid Sommatorget.

Tipspromenad-Hästskokastning-Kolbottensservering. Underhållning från scenen av Kjell Thiger

TISDAG 15 JULI

11-15 Särnahedens dag vid bystugan.

- Bilrally. - Servering

13-17 Stenvallens fäbodcafé

- I genuin fäbodmiljö.

Följ skyltarna öster om bron i

Mörkret, 1 km att gå till fots.

16.00 Återvändarträff i

Kyrkbacksgården.

- Servering. Alla välkomna!

ONSDAG 16 JULI

12-16 Gördalens dag

Vid Bystugan: Musiktips med Roger Zakrisson.

- Sommarbuffé med plockmat -

Kaffe. - Gissa vikten på fisken -

Lotterier

12-16 Vid Smedjan: Arrangör:

Gördalens Byutvecklings- grupp.

- Kaffe o Våfflor - Fläskmonk.

- Pilstkastning - Tipspromenad

- Brädspikning

- lotterier - Loppis.

- Artistuppträdande vid Skräddarn's:

Grus i Dojjan. Konfransier: Martina

Thun känd från radions P3.

Även aktiviteter för mindre barn.

18.00 Musik i sommarkväll i

Gammelkyrkan, Pupils

19.00 Trivselkväll i Gammalgården.

- Program ej helt klart.

21.00 Skogsmuseét. Lomkällans

kväll. Artist: Evert Ljusberg o Stefan

Ström

TORSDAG 17 JULI

13-16 Mörkrets dag -Vid

Fulufjällsgården.

- Program ej helt klart.

13-17 Stenvallens fäbodcafé-

Kolbullecafé 11-13. I genuin fäbod-

miljö. Följ skyltarna öster om bron i

Mörkret. 1 km att gå till fots.

17.00 Berättarkväll - Fulufjällets

Naturrum - Lasse Olsson.

16-20 Pistolskyttekväll

- Prova på pistolskytte vid

skjutbanan Lergraven.

FREDAG 18 JULI

09-18 Marknadsdag - Särnabyn.

- Knallar från när och fjärran -

Thörnbergs Tivoli.

11-14 Marknadssoppa serveras i

Kyrkbacksgården

21-02 Marknadsdans i Parken

Sågudden

- Jannez. - Servering.

LÖRDAG 19 JULI

Familjedag vid Wårdshuset

Koppar'n

10-15 Loppis, kom och sälj. Boka

plats senast 14/7. 20:-/bord

10.00 Kom och se ambulansen i

Särna - Fiskdamm - Vi bjuder alla

"barn" på glasspinne.

10.00 Grilla amerikanskt - Köp en

meny och grilla själv,

även barnmeny

- Artistuppträdande under dagen.

12.00 Gränsmöte vid Altarringen

på Fulufjället.

Gemensam vandring från

Brottbäckstugan i

Mörkret, kl. 08.30.

12-18 2ride WaterX -

Snöskotertävling på Särnasjön.

Vid "badudden"

- 2ride har visning av Arctic Cat

2009 års modeller

- Försäljning av kläder från Fox,

ToBe, Shift mm.

- Servering av Hamburgare & läsk.

SÖNDAG 20 JULI

10.00 Mässa i Gammelkyrkan

13-17 Stenvallens fäbodcafé

- I genuin fäbodmiljö.

Följ skyltarna öster om bron i

Mörkret. 1 km att gå till fots.

Reservation för ändringar och tilllägg i programmet.

Festveckan samordnas och marknadsförs av Särna Turistförening.

Info: tfn 0253-310 55, 104 15.

Festvecka i Särna alltid vecka 29
VÄLKOMNA



Bygdens elproffs!



Utför alla elektriska
Installationer.
Reparationer, service.
Försäljning av elartiklar.

**JONES
ELSERVICE
INDUSTRIOMRÅDET IDRE**

Ring gärna för offert!
Butiken är öppen: må, fr, 08.00–18.00

Service och försäljning:
Tel butik & kontor: 0253-203 32 • Fax 204 25
Biltel: Bengt-Arne 070-661 69 71, Bernt 070-661 69 51

Vi säljer även **ELECTROLUX**

FLYGPLANSVRAKET I GRÖVELSJÖN

Källa: Grövelsjöns
Turistbyrå/Museiförening/
Theresa Hognisto.

Många av er som åkt med Sylöra från eller till Sylen i den Norska änden av Grövelsjön har kanske förvånats över flygplansvraket som ligger i strandlinjen på sjöns västra strand en bit in på norska sidan.

Det är rester av ett tyskt bombflygplan från andra världskriget och har legat kvar där sedan det nödländade 1940.

Så om du befinner dig i Grövelsjötrakten ska du inte missa ett stycke intressant krigshistoria.

På museet i Storsättern kan man ta del av historien om flygplanet och andra händelser under kriget

Lite fakta och historia om flygplanet

Planet, en Heinkel He 111 H-3, ligger vid nordvästra stranden och minner om en tid då andra världskriget berörde Grövelsjötrakten och gränslandet mellan Norge och Sverige.

Norge hade i början av juni 1940 kapitulerat mot tyskarna och den norska motståndsrörelsen Hjemmefronten kämpade för sin självständighet.

Även på den svenska sidan fanns hjälp att hämta av polis och tull. Landsfiskal David Isaksson i Särna, polisman Bengt Edgren i Idre och tullare Svensson i Storsättern kämpade för normännens sak.

När det tyska bombplanet nödländade på sjön Grövelsjön, ett par hundra meter in på den norska sidan, ska det enligt uppgifter ha uppmärksammats av både privatpersoner och luftbevakningsstyrkan i Storsättern. "Tyskarna tog Ryvang gård i besittning." Väl synligt passerade den på låg höjd förbi både Storsättern och Grövelsjögården.

I byn Sylen bevittnade byborna hur det tyska planet kom farande med siktet inställt på att nödlända.

Planets ena motor var utslagen, och med hjälp av en perfekt buklandning på vattnet lyckades det landa på några stenar tio meter från land. Vatten började strömma in och de fyra besättningsmännen klättrade snabbt ur. De flydde ur kabinen, och till Ryvang gård för att få besked om var



Foto: Bruno Westewdahl

de befann sig. Tyskarna tog gården i besittning och fick från motvilliga bybor sina svar, och besättningen kunde hämtas dagen därpå av ett tyskt sjöflygplan. Det viktigaste hade tömts ur planet vid det här laget, men tanken som var fylld med cirka 700 liter bensen blev däremot kvar hos invånarna i Sylen, till deras förtjusning. En lyckträff eftersom bensen var en bristvara under kriget, och deras båt Olav kunde användas under nästan hela krigstiden.

Efter andra världskrigets slut fick Edmund Ryvang behålla resterna av planet som sin egendom, och skulle till en början säljas för en bra peng. Men affären blev inte av, och vraket finns än i dag i familjen Ryvangs ägo.

I dag är det Eva och Kjell Ryvang som sköter båttrafiken över Grövelsjön. Man erbjuder även övernattningsmöjligheter.

Kaffe med waffel och syltetöj av multer kan man också ofta få sig till livs.



Rutebåten Sylöra

Turlista för Sylöra hittar du på sidan 22. Säkra är att förboka om du vill vara säker att komma med.



Välsorterad matbutik med lokala produkter och viltvaror.

Well-assorted food store with a great selection of local produce.



Öppettider:

22 maj - 15 juni	11-17
16 juni - 20 juni	09-17
21 juni - 08 aug	09-19
9 aug - 20 sep	09-18
21 sep	09-15

Övriga tider & helgdagar begränsade öppettider.

Varmt välkomna önskar
Per Harrysson med personal.

www.ica.se/idre_fjall

Idre Fjäll

Tel. 0253-412 68

Förenings- nyheterna



Samfällighetsförening

SÄRNA—IDRE

Göran Redogör



Efter en fantastisk vinter ser vi nu fram emot en härlig sommar. En vinter med så mycket snö har jag inte varit med om sedan vi skaffade vårt hus 1981!

Denna säsong kunde vi glädjas åt att skidspåren runt kringelfjorden var välpreparerade.

Den myckna snön ställde dock till en del problem. Bl a inom stugbyn, då det där inte fanns mycket plats att lägga undan snön.

Styrelsen kommer under sommaren att försöka göra en plan där snön (om det blir sådana mängder som i år) kan läggas inom varje stuggrupp.

Den stora snömängden har också medförd att Dalälven steg ganska kraftigt. Båtar och bryggor blev hängande i luften när vattnet drog sig tillbaka. Vattnet gick ända upp över vägbanken på infartsvägen till byn. Något som inte inträffat efter att vi höjde upp vägen tidigare.

Markvärmerna till vattenledningarna har i år endast behövas påsättas i en husgrupp, vilket inneburit lägre elkostnader, som vi i st fått lägga på högre snöröjningskostnader.

Nybyggnation i Stugbyn

Vi har nu fått en ny seriös byggfirma som övertagit de obebbyggda tomterna inom stugbyn efter Gruvstaden i Falun. Det nya företaget heter Dalelvsbyn AB. Gå gärna in på deras hemsida www.dalelvsbyn.se

Där kan Ni se hur husen kommer att se ut och vara inredda och vad de kommer att kosta.

Man har för avsikt att bygga ett visningshus i stuggruppen Dalälvsvägen 80, där det byggdes ett visningshus av tidigare ägare av marken. Huset skall byggas upp under v 26. Det är sedan tänkt att man skall fortsätta att bygga inom denna husgrupp vartefter man får köpare. Man har redan nu i vecka 21 påbörjat att färdigställa Dalälvsvägen fram till tidigare husgruppen 104-107.

Detta kommer när det blir färdigt innebära att den tillfälliga vägen mellan hus 50-51 inom stugbyn kommer att stängas av som det från början var planerat.

Man har utstakat såväl tomtragränser och huset belägenhet. Man har planerat ut vändplaner till alla nya husgrupper.

Hemsidan

När det gäller hemsidan så har den haft många besökare vilket känns positivt. Vi försöker så mycket det är möjligt att förse sidan med aktuella händelser.

Vad som just nu är aktuellt är ju vägförbättringen mellan Hållstugan och Bunkris.

Om det blir besvärligt att komma fram i sommar hänvisas att man vid uppresan att ta av mot Lövnäs (vacker plats vid sjön) vidare mot Nornäs även det en (vacker plats) och vidare mot Sörsjön och vidare Sälenvägen upp till Särna. Extra färdsträcka på ca: 2 mil.

- Till en början kommer man att jobba med trummor och dikesgrävning, men också med att ta fram nytt material vid en bergtäckt söder om Bunkris.

I slutet av juni kommer sedan själva arbetena med vägen att på allvar inledas.

Det kommer givetvis att bli försämrad framkomlighet under sommaren. Man kommer att göra sitt bästa för att inte trafikanterna ska drabbas, men det kommer ändå att bli etapper på fem kilometer som får köras där man rivit upp asfalten.

Sammanlagt är det 13 km från Hållstugan upp till Hållbovallen norr om Bunkris som nu ska åtgärdas.

Den asfalt man river upp kommer man att återanvända. Redan i höst ska hela sträckan vara asfalterad och klar. Då ska vägens tvärsaste kurvor vara rätade och backkrön borttagna.

- Vad det handlar är framförallt om en upprustning av vägen längs dess befintliga sträckning. Man kommer då att förbättra vägens bärighet och även att bredda den.

Innan arbetet med etapp två är avslutat i höst inleds arbetet med den återstående etappen till Särna.

Det som kommer att ske med början redan i sommar är att skogen vid sidan av vägen tas bort och en del grävningsarbeten och arbeten med trummor inleds.

Sedan börjar man med vägarbetet nästa sommar. Det handlar då om en längre sträcka ända fram till avfarten mot Lillhärdal så den etappen räknar man med att behöva två år för att göra klar.

I sommar kommer även vägen mellan Idre och Grövelsjön att förbättras med en ny asfaltsbeläggning.

Nyårsbrasan blev en sprakande tillställning.

Denna gång lyckades vi faktiskt få fjutt på brasan.

Vi var många som kunde glädjas åt den. Det serverades både kaffe och grillkorv och bjöds på fyrverkerier. En tradition som jag tycker vi skall hålla liv i.

Vi kommer inom kort upp på hemsidan med uppgifter om Midsommarfirandet i Idre-Särna samt Gryvelådagarna som är i slutet av Augusti.

Vi arbetar vidare med hemsidan för att på sikt även få med en länk på sevärigheter i N:a Dalarna med vägbeskrivningar och bilder med lite brödtext. Vi är som ni vet rikt begåvade med sevärigheter och utflyktsmål här uppe.

Besök gärna vår hemsida www.kringelfjordens-stugby.se

En riktigt fin sommar önskar jag Göran Eriksson, Hans Forsslund och hela styrelsen Er alla.

För Styrelsen Kringelfjordens Samfällighet.

Göran Eriksson



Nyårsfirande i Kringelfjorden





Idre **BYGG & JÄRN**

Det kompletta Bygg- och Järnvaruhuset

**Välkommen till vårt
nyrenoverade varuhus
- Nu med butiksyta på 2500 m²!**

**Vi säljer allt från grund
till skorsten:**

- byggmaterial • köksinredningar
- klinker • kakel • golvmattor • möbler
- verktyg • maskiner • elmateriäl
- hushållsmaskiner • kaminer • färg
- wc • vvs • nyckeltillverkning
- luftvärmepumpar

Leverantörer:

**Storsjökök, Contura, Bosch, Diplomat dörrar,
Nordsjöfärg, Panasonic m.fl.**

**Och när du handlar hos oss så får du
alltid låna släpvagn gratis.**

**Tele: 0253-202 70
Öppet: Mån-fre: 7-17, Lörd: 9.30-13**

Mer naturliga upplevelser i fjällen!



Kanoter Fisketurer Älgafari Björnspaning Vandring med klövjuhäst Sommarlovsäventyr Vildmarksläger Utbildningar Skoter

Canoes Fishing Moosesafari Bearsouting Hiking with horses Summerholiday Camp Wilderness Camp Edu Snowmobile

Vildmark Särna

+46(0)253-310 20
+46(0)73-984 64 67

www.vildmarksarna.se
info@vildmarksarna.se

BÅTAR

ÄVEN PAKETPRIS
Båt + motor

**Crescent
&
Linder-
båtar
i lager**

SKOTRAR
Yamaha, nytt & beg.
Furhjulingar

**BÅTAR,
BÅTMOTORER**
Grästrimmer,
Röjsågar,
Motorsågar m.m.

YAMAHA

TESTVINNAREN!



YAMAHA
2 YEARS
WARRANTY

40
HÖGST
HÅLLFÄSTHET

Sveriges överlägset mest köpta 4-takts touringmaskin. Byggt på nytänkande plattform med de absolut senaste materialen för maximal hållfasthet, lägsta vikt och högsta komfort. Lätt, snål och stark direktinsprutad 4-taktare så centralt placerad som det bara går. Knapptyrd backväxel, värmehandtag, justerbart ryggstöd och stort lastutrymme.

VENTURELITE



YAMAHA SMARTCHECK GER DIG
5.000:- RABATT PÅ 2008:ORNA!
GÄLLER TILL 15/11 2007.

YAMAHA



NYHET!

*Fräscha
upp din
gamla båt!*

Den blir som ny med en miljövänlig 4-taktare. Högre fart, lägre bränsleförbrukning, överlägsen tillförlitlighet. Yamaha är först och störst.

YAMAHA
POWER
INSURANCE



SJÖ & SNÖ

LEKSAND 0247-34632

www.abris.se

SERVICE OCH FÖRSÄLJNING:

LEKSAND Tel. 0247-346 32 • MORA 0250 59 35 00